



PREFEITURA MUNICIPAL DE GUARUJÁ – PMG

PROCESSO SELETIVO

EDITAL 001/2013 – SESAU / SAMU

Cód. 02 – Enfermeiro

1. As prioridades de atendimento pré e intra-hospitalar ao politraumatizado devem ser na seguinte ordem:
 - A) E- Exposição e Controle da Temperatura; D- Incapacidades, Estado Neurológico; C- Circulação (controle de hemorragias externas); B- respiração; A- Via aérea com controle da coluna cervical.
 - B) A- Via aérea com controle da coluna cervical; B- respiração; C- Circulação (controle de hemorragias externas); D- Incapacidades, Estado Neurológico; E- Exposição e Controle da Temperatura.
 - C) A- Via aérea; B- Respiração; C- Compressões Torácicas.
 - D) C- Compressões Torácicas; B- Respiração; A- Vias aéreas.

2. Assinale a alternativa que completa corretamente o espaço abaixo.

De acordo com a definição dos Veículos de Atendimento Pré-Hospitalar Móvel, a ambulância de _____ é o veículo destinado ao atendimento e transporte de pacientes de alto risco em emergências pré-hospitalares e/ou de transporte inter-hospitalar que necessitam de cuidados médicos intensivos; e deve contar com os equipamentos médicos necessários para esta função.

 - A) Transporte (Tipo A)
 - B) Resgate (Tipo C)
 - C) Suporte Avançado (Tipo D)
 - D) Suporte Básico (Tipo B)

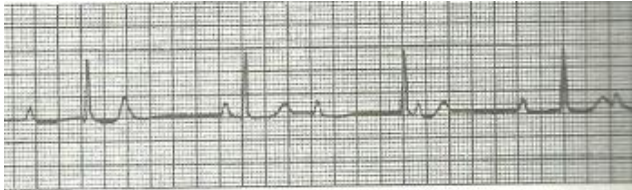
3. Em relação à epidemiologia do trauma no Brasil, pode-se afirmar:
 - A) Os traumas geram 1 milhão de óbitos por ano, e mais de 80% da mortalidade global ocorrem na faixa etária de 8 a 15 anos de idade.
 - B) Os traumas geram 10 mil óbitos por ano, e mais da metade da mortalidade global ocorre na faixa etária de 60 anos ou mais.
 - C) Os traumas geram 110 mil óbitos por ano, e mais de 50% da mortalidade global ocorrem na faixa etária de 15 a 44 anos de idade.
 - D) Os traumas geram altos índices de óbitos por ano, e mais de 50% da mortalidade global ocorrem na faixa etária de 0 a 5 anos.

4. Em relação à epidemiologia do trauma no Brasil, leia as frases abaixo e assinale a alternativa correspondente.
 - I- A mortalidade por causas externas, em todas as regiões do Brasil, vem aumentando consideravelmente. A região Sudeste, em especial o Estado de São Paulo, tem apresentado os menores índices desse tipo de mortalidade quando comparada às outras regiões.
 - II- Comparando todas as idades, a primeira causa de morte na faixa etária a partir dos 40 anos ocorre por causas externas e em segundo lugar estão as doenças do sistema circulatório (doenças cerebrovasculares e isquemias do coração).
 - III- Tem ocorrido aumento da mortalidade por acidentes e violência interpessoal, sendo as chamadas causas externas, que atingem jovens, sobretudo do sexo masculino, com percentual de óbitos de 4,5 vezes maior no sexo masculino em relação ao feminino.
 - A) Apenas a frase III está correta.
 - B) As frases I, II e III estão corretas.
 - C) Apenas as frases I e II estão corretas.
 - D) Apenas a frase I está correta.

5. Em relação à mortalidade no trauma, pode-se afirmar:
- A) O pico inicial de morte ocorre, em cerca de 50%, no momento do acidente, nos primeiros segundos e minutos até 1 hora. Resultando geralmente de traumas cranioencefálicos importantes e lesões de tronco cerebral, da medula espinhal, secção de grandes vasos do coração e da aorta.
 - B) A maioria das mortes ocorre de forma tardia, em dias a semanas após o trauma inicial, resultando de infecções generalizadas e insuficiências de múltiplos órgãos.
 - C) A maioria das mortes ocorre no momento do acidente até os primeiros trinta minutos, em geral, por comprometimentos ventilatórios, lesões de vísceras que provocam sangramentos maciços, fraturas de bacia e lesões traumáticas múltiplas.
 - D) As mortes ocorridas nos primeiros momentos do acidente até as primeiras 4 horas pós-trauma não podem ser evitadas por meio de um atendimento pré-hospitalar mesmo que rápido e adequado.
6. A prevenção do trauma pode ser dividida em três categorias: primária, secundária e terciária. A prevenção primária:
- A) está relacionada ao conceito de que a lesão pode ocorrer, mas é possível reduzir sua incidência e gravidade. São alguns exemplos dessa categoria a obrigatoriedade do uso do cinto de segurança dos passageiros e do capacete para condutores de bicicletas e motocicletas.
 - B) implica em eliminar o trauma em si para que ele não aconteça. São alguns exemplos dessa categoria a educação no trânsito, sinalização adequada em cruzamentos, passarelas para pedestres.
 - C) visa adotar medidas para reduzir as consequências do trauma que já ocorreram. Um exemplo dessa categoria é a existência de centro de trauma específico, com integração dos serviços de reabilitação, objetivando evitar as sequelas temporárias.
 - D) está relacionada à fase inicial do trauma e visa abordar as vítimas no atendimento pré-hospitalar, priorizando as lesões potencialmente fatais.
7. Resgate veicular é:
- A) a movimentação e retirada das ferragens que estão prendendo a vítima e/ou impedindo o acesso dos socorristas e a obtenção de uma via de retirada da vítima. Sinônimo de retirar as ferragens da vítima.
 - B) o procedimento utilizado para localizar, acessar, extrair, estabilizar e transportar vítimas que estejam presas às ferragens de um veículo acidentado.
 - C) a retirada da vítima desencarcerada do interior do veículo. Sinônimo de retirar a vítima das ferragens.
 - D) o conjunto de etapas desenvolvidas na cena de emergência durante a fase de resposta da operação de resgate.
8. Na avaliação primária ao traumatizado, a equipe de atendimento pré-hospitalar deve:
- A) realizar exame sucinto e sistematizado da vítima e tratamento imediato dos problemas que a coloquem em risco iminente de morte, seguindo uma ordem de prioridades (A- avaliação da permeabilidade das vias aéreas e controle da coluna; B- respiração e ventilação; C- circulação e controle da hemorragia; D- avaliação neurológica; E- exposição/controle da hipotermia).
 - B) encaminhar a vítima diretamente ao hospital de referência para receber os cuidados necessários.
 - C) identificar as lesões de risco, não tratar no local e encaminhar a vítima ao hospital mais próximo para receber os cuidados necessários.
 - D) priorizar o atendimento, avaliando vias aéreas, respiração e circulação; e iniciar compressões torácicas durante o transporte da vítima.
9. Em relação ao atendimento pré-hospitalar inicial, leia as frases abaixo e a seguir assinale a alternativa que corresponde à resposta correta.
- I- Para os profissionais envolvidos no atendimento pré-hospitalar, a avaliação da cena inicia-se antes de chegar à vítima, por meio de informações fornecidas pela central regulatória.
 - II- O profissional de emergência deve realizar uma rápida triagem, de modo a garantir que os pacientes mais graves recebam o atendimento prioritário, na seguinte ordem: 1- indivíduos que apresentem risco de morte iminente, 2- indivíduos com risco de perdas de membros, 3- outras situações que exigem intervenções médicas de emergência local.
 - III- Devem ser adotadas medidas de proteção para a diminuição de incidentes com os profissionais de emergência durante o atendimento das vítimas, sendo uma delas atentar para o posicionamento adequado do veículo de emergência, em ângulo de 90 graus (posicionar o veículo em frente ao local do incidente).
 - IV- Como medida de proteção para afastar o fluxo de tráfego da pista ocupada durante o atendimento das vítimas, deve ser adotada a colocação de cones refletores a uma distância de 28 metros até o local da colisão.
- A) As frases I, II, III e IV estão corretas.
 - B) Apenas as frases II e III estão corretas.
 - C) Apenas as frases II, III e IV estão corretas.
 - D) Apenas as frases I, II e IV estão corretas.

10. Durante o atendimento ao traumatizado, devem ser adotados princípios gerais de biossegurança. Leia as frases abaixo e marque (F) se a afirmativa for falsa e (V) se for verdadeira. Em seguida, assinale a alternativa que contém a sequência correta.
- () É importante que toda a equipe de resgate se proteja contra o contato direto com fluídos orgânicos da vítima. Para isso os profissionais devem adotar medidas de precauções padrão.
 - () A principal medida de prevenção é a adoção de precauções universais para evitar a transmissão de doenças infectocontagiosas, uma vez que não existe ainda disponível vacinação específica para combater a transmissão do HIV/AIDS, Hepatites e doenças respiratórias como Tuberculose.
 - () A equipe de resgate deve utilizar macacão próprio com características que visem proteção ou redução da possibilidade de acidentes.
 - () São condições mínimas para a prática do atendimento à vítima de trauma, materiais e equipamentos como gorro, máscara facial, óculos de proteção, capotes impermeáveis, luvas de procedimentos e botas e/ou sapatos adequados impermeáveis.
- A) V – V – V – V.
 B) V – V – V – F.
 C) V – F – V – V.
 D) F – F – V – V.
11. Complete os claros abaixo.
- Os artigos _____ são os _____ e expõem os materiais ao contato direto com sangue ou outros fluidos contaminantes. É indicado o processo de _____ . Exemplos: _____.
- A) críticos – que tem contato com pele ou mucosa íntegras – desinfecção de alto nível ou esterilização – ambus e nebulizadores
 - B) críticos – que penetram em mucosas ou pele, invadem o sistema vascular e tecidos subepiteliais – esterilização com todas as etapas que incluem este processo – instrumentais cirúrgicos
 - C) semi-críticos – de uso externo ao paciente, entrando em contato apenas com pele íntegra – desinfecção de baixo nível – termômetro e botões de equipamentos acionados pelo profissional
 - D) semi-críticos – que penetram em mucosas ou pele, invadem o sistema vascular e tecidos subepiteliais – desinfecção de alto nível ou esterilização – instrumentais cirúrgicos e nebulizadores
12. Para atendimento de pacientes com Doença Meningocócica:
- A) deve ser adotada a precaução para transmissão de Aerossóis.
 - B) deve ser adotada a precaução para transmissão de Contato.
 - C) deve ser adotada a precaução para transmissão de Gotículas.
 - D) deve ser adotada apenas a precaução padrão, pois não é uma doença transmissível.
13. A cinemática do trauma:
- A) é a ciência que estuda o movimento de um projétil por meio de um cano de uma arma de fogo, durante sua trajetória através do ar ou espaço e durante o seu movimento final após golpear um alvo.
 - B) corresponde à energia do movimento, expressa a fórmula $[(1/2)mv^2]$.
 - C) consiste em um processo de avaliação da cena do acidente, com a finalidade de determinar lesões resultantes das forças e envoltivos.
 - D) é uma taxa de aumento da velocidade de um corpo em movimento.
14. Considerando a cinemática do trauma, o impacto frontal corresponde à colisão com um objeto em frente ao veículo que subitamente reduz sua velocidade. Durante esse tipo de impacto, o indivíduo não contido por algum tipo de dispositivo de segurança (cinto de segurança):
- A) continuará a se mover para frente com a desaceleração do veículo, podendo apresentar deslocamento no sentido para cima, projetando-se sobre o volante. Neste caso, a cabeça torna-se o primeiro ponto de impacto, podendo resultar em lesão na cabeça, pescoço, tórax e abdome.
 - B) será empurrado ao centro do carro, e a cabeça se moverá em sentido da lateral esquerda, o que frequentemente impactará com a janela e poderá causar ruptura traumática de aorta torácica, além de lesão na cabeça.
 - C) seu tronco será impulsionado para trás e ocorrerá uma hiperextensão da cabeça. Podendo ocorrer fratura de vértebras cervicais e lesão medular.
 - D) permanecerá fixo em sua posição original, entretanto parte do compartimento do passageiro, bem como qualquer objeto dentro do automóvel ou mesmo segmentos corporais de um outro indivíduo, podem promover a colisão, causando com frequência múltiplos e graves injúrias.

15. De acordo com a cinemática do trauma, quando um veículo, na maioria das vezes parado, sofre colisão em sua parte traseira, provocada por outro veículo, as lesões decorrentes dessa colisão:
- não estão relacionadas ao uso de cinto de segurança e apoio para a cabeça.
 - podem ocorrer quando o encosto da cabeça situar-se em nível mais elevado que a cabeça.
 - estarão relacionadas ao fato do tronco e da cabeça serem impulsionados para frente, tornando a cabeça o primeiro ponto de impacto.
 - apresentarão estreita relação com o uso de apoio para a cabeça.
16. Em uma situação de urgência/emergência foi realizado um eletrocardiograma de um paciente, adulto, 56 anos, conforme figura abaixo.



Considerando a análise do eletrocardiograma, o ritmo apresentado corresponde:

- a Taquicardia Ventricular.
 - a Fibrilação Atrial.
 - a Fibrilação Ventricular.
 - ao Bloqueio Atrioventricular de Terceiro Grau ou Total.
17. Correlacione as colunas de cima para baixo e assinale a alternativa correspondente.

- | | |
|---|--|
| 1- Fibrilação Ventricular | () é um batimento prematuro, ocorre despolarização em qualquer ventrículo antes do próximo batimento sinusal; intervalo QRS alargado, maior que 0,12 segundos; podem ser isoladas (de 8 a 10 minutos) ou agrupadas (bigeminismo, trigeminismo e quadrigeminismo). |
| 2- Taquicardia Ventricular | () frequência maior que 100bpm e não superior a 220bpm; ritmo pode ser regular ou irregular; em ritmos lentos podem ser identificadas ondas P e em ritmos rápidos as ondas P não podem ser identificadas; o intervalo QRS é maior que 0,12 segundos ou mais, bizarro e serrilhado; e segmento ST e onda T polaridades opostas ao QRS. |
| 3- Extra-Sístole Ventricular | () ocorre com maior frequência em pessoas acima dos 30 anos; prolongamento do intervalo PR maior que 0,20 segundos; pode ser assintomático e não necessita de tratamento específico. |
| 4- Bloqueio Atrioventricular de Primeiro Grau | () Não há complexos QRS com aparência normal; frequência elevada e desorganizada; apresenta ritmo irregular, as ondas variam em tamanho e forma; ritmo grosseiro indica aparecimento recente e ritmo fino evolução tardia da parada cardíaca. |

- 3 – 1 – 4 – 2.
- 1 – 2 – 3 – 4.
- 3 – 2 – 4 – 1.
- 4 – 3 – 2 – 1.

18. Em relação à Doença Hipertensiva Específica da Gravidez (DHGE), leia as frases abaixo e a seguir assinale a alternativa que corresponde à resposta correta.
- É caracterizada como uma manifestação clínica resultante do aumento dos níveis pressóricos da gestante, antes normotensa, a partir da 20ª semana de gestação acrescida de proteinúria e edema.
 - Pode ocorrer a síndrome de HELLP, que cursa com hemólise (anemia hemolítica microangiopática), elevações das enzimas hepáticas (transaminases), plaquetopenia (menor que 100.000/mm³) e infarto hepático (icterícia e com bilirrubinas superior ou igual a 1,2 mg).
 - A Pré-Eclâmpsia é o desenvolvimento da tríade proteinúria, hipertensão e/ou edema associada à convulsão (crises) ou ao coma, caracterizada como convulsões tônico-clônicas, com alto risco de morte.
- Apenas as frases II e III estão corretas.
 - Apenas as frases I e II estão corretas.
 - As frases I, II e III estão corretas.
 - Apenas a frase I está correta.

19. Em relação às emergências ginecológicas, leia as frases abaixo e marque (F) se a afirmativa for falsa e (V) se for verdadeira. Em seguida, assinale a alternativa que contém a sequência correta.
- () A dor pélvica é a queixa ginecológica mais frequente nos prontos-socorros. Instala-se como uma dor aguda, crônica ou cíclica associada ou não às relações sexuais. Quando acompanha a menstruação denomina-se dismenorreia.
 - () O único sintoma que acompanha a dor pélvica é o sangramento intenso, o que torna preocupante e há necessidade de monitoramento constante da paciente.
 - () As causas mais comuns que podem desencadear a dor pélvica na mulher são complicações da gravidez, infecciosas, gastrointestinais, urinárias e outras causas ginecológicas.
- A) V – V – V.
B) F – V – F.
C) V – F – V.
D) F – F – F.
20. Leia as frases abaixo e a seguir assinale a alternativa que corresponde à resposta correta.
- I- O Acidente Vascular Cerebral (AVC) é definido pela interrupção abrupta do fluxo sanguíneo cerebral, ocasionado pelo acometimento da vascularização cerebral, pela alteração do fluxo sanguíneo, ou do sistema de coagulação, para uma determinada região encefálica.
 - II- O AVC é dividido em 2 tipos, o AVC isquêmico (AVCI) e o AVC hemorrágico (AVCH). Cerca de 85% dos casos são de origem hemorrágica e 15% de origem isquêmica.
 - III- O AVCI sempre ocorre após um Ataque Isquêmico Transitório (AIT). O AIT é um déficit neurológico focal, encefálico ou retiniano, súbito e reversível, com duração entre 2 a 48 horas.
- A) As frases I, II e III estão corretas.
B) Apenas as frases I e II estão corretas.
C) Apenas a frase I está correta.
D) Apenas as frases II e III estão corretas.
21. Leia as frases abaixo e marque (F) se a afirmativa for falsa e (V) se for verdadeira. Em seguida, assinale a alternativa que contém a sequência correta.
- () A cetoacidose diabética (CAD) é uma emergência clínica que ameaça a vida, causada por uma deficiência relativa ou absoluta de insulina, podendo levar ao coma e até a morte. Ocorre exclusivamente no indivíduo com Diabetes tipo 2.
 - () A CAD é uma situação clínica caracterizada principalmente por hiperglicemia, desidratação, cetose e acidose metabólica.
 - () Ao examinar um paciente comatoso, deve ser realizado o diagnóstico diferencial da CAD com outras doenças como acidente cerebrovascular, traumatismo craniano, intoxicação por álcool ou outras drogas, hipotermia, etc.
 - () Os sinais e sintomas da CAD são a tontura, cefaleia, hipertensão, confusão mental, convulsão e coma associada à manifestações advindas do sistema nervoso simpático como sudorese, taquicardia e tremores.
- A) F – V – V – F.
B) V – V – V – V.
C) V – V – V – F.
D) F – V – F – V.
22. A obstrução aérea que acontece na Doença Pulmonar Obstrutiva Crônica (DPOC) reduz o fluxo de ar, variando conforme a doença subjacente. É correto afirmar que:
- A) no enfisema, as vias aéreas inflamadas e constrictas obstruem o fluxo aéreo.
 - B) na bronquite crônica, o acúmulo excessivo de muco e secreções bloqueia as vias aéreas.
 - C) o tabagismo tonifica a atividade dos macrófagos das células, entretanto, afeta o mecanismo ciliar de limpeza do trato respiratório.
 - D) considera-se o único fator de risco para DPOC a exposição à fumaça de tabaco.

23. Em relação às emergências pediátricas, leia as frases abaixo e marque (F) se a afirmativa for falsa e (V) se for verdadeira. Em seguida, assinale a alternativa que contém a sequência correta.
- () As causas mais frequentes de morte na infância são as injúrias não intencionais envolvendo acidentes de trânsito, seguidos dos afogamentos, incêndios domésticos, intoxicações e homicídios.
 - () A principal causa de obstrução de vias aéreas é a língua, que desaba posteriormente. Para a desobstrução das vias aéreas, evitando a hiperextensão e flexão do pescoço, utiliza-se a manobra de tração anterior da mandíbula, mantendo a posição neutra da cabeça com apoio de coxins ou lençóis sob o tronco da criança, além do oxigênio inalatório.
 - () A avaliação do estado neurológico da criança politraumatizada é de extrema importância. Inicialmente, devem ser avaliadas a resposta pupilar, o grau de consciência e a resposta motora. Pode ser aplicada a Escala de Glasgow adaptada para lactentes e crianças.
 - () O acesso vascular em crianças em choque deve ser providenciado rapidamente, inicialmente o periférico e posteriormente o acesso vascular central percutâneo. O acesso intraósseo está contraindicado em crianças, mesmo em casos de urgência, por ser uma via insegura e de difícil abordagem.
- A) V – V – V – V.
B) F – F – F – F.
C) V – F – F – V.
D) V – V – V – F.
24. Em relação às emergências psiquiátricas, é incorreto afirmar:
- A) Pacientes com Transtornos Mentais Orgânicos devido a substâncias psicoativas, durante o exame físico, apresentam nistagmos, alterações pupilares, alterações de marcha, sudorese e outros sinais de disfunção autonômica.
 - B) Dentre os Transtornos Psicóticos destaca-se, em especial, a Esquizofrenia, que é caracterizada, em geral, por distorções fundamentais e características do pensamento e da percepção, por afetos inapropriados ou embotados.
 - C) A contenção mecânica não deve ser realizada em pacientes psiquiátricos, pois o indivíduo perde sua autonomia e consequentemente ocorre piora do quadro psiquiátrico.
 - D) São considerados quadros de emergência psiquiátrica no pronto-socorro de um hospital, independentemente do diagnóstico médico, os pacientes que apresentarem sintomas de autoagressividade, heteroagressividade, alguns quadros ligados a uso de substâncias psicoativas (síndrome de abstinência severa, *delirium tremens*, alucinação alcoólica) e ansiedade.
25. Considerando as Diretrizes Internacionais da *American Heart Association* (AHA) para Reanimação Cardiopulmonar (RCP) e Atendimento Cardiovascular de Emergência (ACE) de um indivíduo adulto, em vigência, leia as frases abaixo e a seguir assinale a alternativa que corresponde à resposta correta.
- I- A sequência recomendada da RCP é compressão torácica, via aérea e respiração (C-A-B).
 - II- É recomendado o uso rotineiro de pressão cricoide durante as ventilações.
 - III- Em relação à profundidade das compressões torácicas, o esterno adulto deve ser comprimido, no mínimo, 2 polegadas (5cm).
 - IV- A relação compressão-ventilação na RCP deve ser de 15:2 com um ou dois socorristas.
- A) Apenas as frases I, II e IV estão corretas.
B) Apenas as frases III e IV estão corretas.
C) As frases I, II, III e IV estão corretas
D) Apenas as frases I e III estão corretas.
26. Considerando as Diretrizes Internacionais da *American Heart Association* (AHA) para Reanimação Cardiopulmonar (RCP) e Atendimento Cardiovascular de Emergência (ACE) de um criança ou bebê, em vigência leia as frases abaixo e marque (F) se a afirmativa for falsa e (V) se for verdadeira. Em seguida, assinale a alternativa que contém a sequência correta.
- () Em relação à profundidade das compressões torácicas, o esterno de uma criança deve ser comprimido, no mínimo, 1/3 do diâmetro Antero-Posterior ou 2 polegadas (5cm), e de um bebê, no mínimo, 1/3 do diâmetro Antero-Posterior ou 1 e 1/2 polegada (4cm).
 - () A relação compressão-ventilação na RCP, em crianças e bebês, deve ser de 15:2 com um socorrista ou de 10:2 com dois socorristas.
 - () Caso o socorrista não seja treinado, ele deve realizar apenas compressões torácicas.
 - () A sequência recomendada da RCP, em crianças e bebês, é via aérea, respiração e compressão torácica (A-B-C).
- A) V – F – V – F.
B) F – V – F – F.
C) F – F – V – F.
D) V – V – F – V.

27. Considerando as ações preventivas e o atendimento à gestante vítima de trauma, é incorreto afirmar:
- A) Para prevenção do trauma e de complicações, o posicionamento adequado do cinto, em gestantes, deve ser faixa horizontal sobre os ossos pélvicos e faixa transversal passando por cima do abdome, entre as mamas e sobre a porção média da clavícula.
 - B) Durante o atendimento da gestante com Parada Cardiorrespiratória (PCR), deve-se deslocar o útero para a esquerda.
 - C) A cesariana de emergência não é indicada em casos de insucesso nas manobras de reanimação cardiopulmonar em 5 minutos ou após a estabilização materna.
 - D) O local das compressões torácicas, em gestantes, deve ser um pouco mais acima do utilizado para o adulto.
28. Em relação à hipotermia em situações de emergência no trauma, pode-se afirmar:
- A) É de extrema importância que a equipe de atendimento de emergência pré e intra-hospitalar mantenha a temperatura corporal da vítima por meio de uso de cobertores e conserve o ambiente aquecido, além de utilizar dispositivos de aquecimento externo como colchões de água aquecidos.
 - B) Para evitar a hipotermia, não deve ser removida a roupa da vítima, mesmo que esta esteja molhada ou com sangue.
 - C) A hipotermia é desejável para ser iniciada a reanimação cardiopulmonar, pois evita a coagulopatia e as complicações de diferentes sistemas.
 - D) A hipotermia é indicada em pacientes com coagulopatia.
29. No serviço de emergência, chegou uma vítima de trauma torácico, sexo feminino, de 45 anos, referindo dor torácica e dispneia. O técnico de enfermagem monitorizou a paciente e verificou que a mesma apresentava queda de saturação importante. O médico e a enfermeira de plantão estavam examinando outros pacientes na sala ao lado. Na tentativa de colaborar com os profissionais e como tinha experiência de mais de 20 anos na instituição, o técnico de enfermagem realizou o procedimento de intubação da paciente, sem comunicar o médico e a enfermeira responsável. A paciente acabou evoluindo para óbito devido ao procedimento incorreto praticado pelo profissional. Analisando os fatos e considerando os aspectos éticos, o técnico de enfermagem cometeu:
- A) homicídio doloso.
 - B) negligência.
 - C) imprudência.
 - D) imperícia.
30. Após o exame primário no atendimento pré-hospitalar, identificou-se vítima com risco de morte. Nesse caso, a equipe deverá:
- A) realizar o exame secundário e após o paciente deve ser preparado para o transporte dentro dos 30 minutos.
 - B) atender a vítima adequadamente, realizando o exame secundário, estabilizá-la e após prepará-la para o transporte dentro dos 50 minutos.
 - C) atender a vítima adequadamente e transferi-la apenas se o hospital de referência estiver próximo do local do acidente.
 - D) realizar as intervenções fundamentais e o paciente deve ser preparado para o transporte dentro dos 10 minutos.
31. Considerando as fraturas de base de crânio do traumatizado, correlacione as colunas de cima para baixo e a seguir assinale a alternativa correta.
- | | |
|----------------------|---|
| 1- Olhos de Guaxinim | () perda de líquido pela orelha ou otorragia (sangue). |
| 2- Sinal de Battle | () perda de líquido pelas narinas. |
| 3- Otorreia | () equimose ou hematoma na região retroauricular. |
| 4- Rinorreia | () equimose periorbitária. |
- A) 3 – 4 – 1 – 2.
 - B) 1 – 2 – 3 – 4.
 - C) 3 – 4 – 2 – 1.
 - D) 4 – 3 – 2 – 1.
32. Em relação ao traumatismo cranioencefálico (TCE), é incorreto afirmar:
- A) O TCE é considerado a causa mais importante de incapacidades entre pessoas jovens e causa neurológica mais frequente de morbidade.
 - B) O principal mecanismo do TCE pode ser classificado como dano cerebral focal, que resulta em contusão, laceração e hemorragia intracraniana por trauma local direto; dano cerebral difuso, causando lesão axonal difusa e aumento do tamanho do cérebro (edema) pelo mecanismo de aceleração ou desaceleração.
 - C) Em vítimas com TCE grave, o valor de Pressão Intracraniana (PIC) aceito como normal é até 60 mmHg. Valor superior a 60 mmHg considera-se PIC aumentada, indicando pior prognóstico do paciente.
 - D) Uma das lesões cerebrais por TCE é a concussão, caracterizada por leve perda da função neurológica, demonstrada pela confusão mental e perda temporária da consciência, porém, sem sinais de localização.

33. A queimadura de primeiro grau:

- A) abrange queimadura parcial superficial e queimadura parcial profunda.
- B) consiste na destruição da epiderme e de alguns elementos da derme. Apresenta edema com extravasamento de líquido e resulta na formação de bolhas sobre a pele avermelhada.
- C) corresponde à destruição de todas as camadas da pele, a pele fica de coloração esbranquiçada, avermelhada ou acastanhada. Não há formação de bolhas e ausência de dor.
- D) é caracterizada pelo eritema associado à dor. O grau de destruição celular limita-se às camadas superficiais da epiderme. A dor deve-se à produção de prostaglandinas, produzindo efeito de vasodilatação.

34. Complete os claros abaixo.

Considerando as queimaduras elétricas, preencha as lacunas e a seguir assinale a alternativa correta. A passagem de corrente elétrica através do corpo provoca lesões teciduais profundas. A destruição maciça do tecido muscular libera _____ e _____ na corrente sanguínea. O _____ em níveis elevados, predispõe a arritmias, e a _____, a insuficiência renal devido à sua toxicidade.

- A) cálcio – adenosina – cálcio – adenosina
- B) CK (creatinquinase) – creatinina – CK (creatinquinase) – creatinina
- C) cortisol – prostaglandina – cortisol – prostaglandina
- D) potássio – mioglobina – potássio – mioglobina

35. Em relação ao atendimento às vítimas de afogamento, leia as frases abaixo e a seguir assinale a alternativa que corresponde à resposta correta.

- I- São fatores de facilitação de ocorrência de afogamento a idade menor que 15 anos; sexo masculino; uso de bebidas alcoólicas; baixa renda e escolaridade; convulsões; ausência de supervisão; doença cardiorrespiratória e trauma.
- II- O afogamento é a falha respiratória por submersão ou imersão com aspiração de líquido. A alteração fisiológica mais importante é a hipóxia, que ocorre geralmente pela aspiração de fluidos, mas pode resultar de obstrução secundária a espasmo de laringe. A falta de oxigênio leva à perda de consciência com evolução rápida para a apneia. E, após alguns minutos, ocorre a assistolia.
- III- O distúrbio respiratório que ocorre, na maioria das vezes, é influenciado pelo tipo de água aspirada, sendo maior quando em água salgada. A água salgada produz destruição do surfactante, alveolite e edema pulmonar, resultando em diminuição da derivação pulmonar e em hipóxia.
- IV- A hipotermia, que acompanha os casos de afogamento, é importante para preservar as funções cerebrais, devendo ser mantida a temperatura da vítima abaixo de 25°C durante todo o atendimento de emergência, incluindo a Parada Cardiopulmonar.

- A) As frases I, II, III e IV estão corretas.
- B) Apenas as frases III e IV estão corretas.
- C) Apenas as frases I e II estão corretas.
- D) Apenas a frase I está correta.

36. Considerando o atendimento ao trauma de coluna, é incorreto afirmar:

- A) Os traumatismos na coluna espinhal, com comprometimento medular, provocam a perda definitiva da função motora e/ou sensitiva. Essa situação clínica é denominada choque medular.
- B) O atendimento das vítimas com mecanismo de trauma acontece de forma sistematizada no atendimento pré-hospitalar. Todas as vítimas são imobilizadas como se fossem portadoras de traumatismo raquimedular (TRM), utilizando prancha e o colar cervical.
- C) O traumatismo raquimedular (TRM) é decorrente da ação da energia física sobre a coluna vertebral. As causas mais comuns são acidentes automobilísticos, ferimentos penetrantes, quedas e lesões por esporte.
- D) No atendimento hospitalar, a coluna é avaliada quanto à presença de deformidade, queixa de dor ou referência de déficits sensitivos e/ou motores. Se estiver dentro dos parâmetros considerados normais, a prancha é retirada, entretanto, o colar cervical é mantido até que exame de imagem exclua o traumatismo raquimedular (TRM).

37. Em relação ao trauma abdominal, pode-se afirmar:

- A) A hemorragia é a principal causa de choque na vítima de trauma abdominal, responsável pela mortalidade nas primeiras quatro horas após o evento.
- B) No trauma penetrante, a lesão acontece pela ruptura da parede abdominal e laceração dos tecidos e órgãos. Nesse caso, os ferimentos por arma branca são considerados de alta energia e os ferimentos por arma de fogo de baixa energia, de acordo com a extensão das lesões.
- C) Um problema grave é a ocorrência de evisceração de órgãos abdominais. Nessa situação, os profissionais do atendimento pré-hospitalar devem recolocar os órgãos para dentro da cavidade abdominal, para evitar lesões e ressecamento dos mesmos. Após esse procedimento, a vítima deve ser encaminhada ao hospital mais próximo.
- D) Vítimas com objetos penetrantes na cavidade abdominal devem ser atendidas adequadamente. Antes do transporte da vítima ao hospital, a equipe de atendimento pré-hospitalar deve remover os objetos empalados no abdome para evitar que ocorra movimentação do mesmo e maiores danos.

38. Considerando o trauma de tórax, pode-se afirmar:
- A) O hemotórax se desenvolve a partir da presença de sangue entre o saco pericárdico e o coração, comprometendo o retorno venoso e entrada de sangue no coração e no pulmão, levando à diminuição do débito cardíaco e da pressão arterial e dispnéia.
 - B) No pneumotórax hipertensivo ocorre o acúmulo de ar no espaço pleural, sem a possibilidade de saída, causando aumento da pressão intratorácica, compressão de grandes vasos, coração, pulmões e traqueia. Esta situação está relacionada à falência ventilatória e circulatória, indicando uma emergência com risco iminente de morte para a vítima.
 - C) No pneumotórax simples, ocorre a entrada de sangue no espaço pleural em consequência da fratura de arcos costais, provocando o rompimento da pleura visceral e a ocorrência de colapso do pulmão. O murmúrio vesicular está diminuído e a percussão mostra-se maciça.
 - D) É indicada como primeira escolha a ventilação com pressão positiva para os casos de pneumotórax simples, aberto e hipertensivo. A drenagem de tórax é indicada exclusivamente para o hemotórax.
39. Leia as frases abaixo e a seguir assinale a alternativa que corresponde à resposta correta.
- I- A luxação é a separação de dois ossos de uma articulação, causada pela ruptura dos ligamentos. A imobilização precoce das luxações pode prevenir complicações graves e sequelas tardias.
 - II- Na fratura de bacia, a manipulação da vítima deve ser feita com cuidado para evitar o aumento do sangramento.
 - III- Em casos de sangramentos, o torniquete é indicado somente se a aplicação de pressão direta não for eficaz e se o prestador de primeiros socorros tiver treinamento no seu uso.
- A) Apenas a frase I está correta.
 - B) Apenas a frase III está correta.
 - C) As frases I, II e III estão corretas.
 - D) Apenas as frases I e II estão corretas.
40. Não é considerada característica principal do Infarto Agudo do Miocárdio a:
- A) intensidade da dor variável, contínua ou intermitente com duração maior de 10 minutos, acompanhada de sintomatologia mais agressiva a debilidade orgânica e ainda difícil regredir com analgesia.
 - B) oclusão de uma artéria ou ramo de coronária.
 - C) dor ou desconforto torácico ou referência de dor equivalente.
 - D) intensidade da dor variável, em torno de 2 a 5 minutos.
41. Sobre a lei 8080/90, é incorreto afirmar:
- A) A definição das instâncias e mecanismos de controle, avaliação e fiscalização das ações e serviços de saúde é atribuição comum às esferas federal, estadual e municipal de gestão do SUS.
 - B) Os municípios poderão constituir consórcios para desenvolver, em conjunto, as ações e os serviços de saúde que lhes correspondam.
 - C) A realização de pesquisas e estudos na área de saúde não é prevista, como atribuição de nenhuma esfera de gestão do Sistema Único de Saúde- SUS.
 - D) O direito à informação, às pessoas assistidas, sobre sua saúde é um dos princípios do SUS.
42. É um conjunto articulado e contínuo das ações e serviços preventivos e curativos, individuais e coletivos, exigidos para cada caso em todos os níveis de complexidade do sistema. Esta definição corresponde a um dos princípios do Sistema Único de Saúde, como definido na lei 8080/90, que é a:
- A) universalidade.
 - B) equidade.
 - C) hierarquização.
 - D) integralidade.
43. Entre as ações incluídas ainda no campo de atuação do Sistema Único de Saúde, a lei 8080/90 expressa:
- A) o componente pré-hospitalar na urgência e emergência.
 - B) ações de Saúde do Trabalhador.
 - C) a humanização da assistência à saúde.
 - D) a estratégia da Saúde da Família.
44. Considerando as atribuições da regulação médica das urgências e emergências, é incorreto afirmar que o médico regulador deve:
- A) julgar e decidir sobre a gravidade de um caso que lhe está sendo comunicado por rádio ou telefone, estabelecendo uma gravidade presumida.
 - B) definir e acionar o serviço de destino do paciente, informando-o sobre as condições e previsão de chegada do mesmo, não devendo sugerir os meios necessários ao seu acolhimento.
 - C) enviar os recursos necessários ao atendimento, considerando necessidades e ofertas disponíveis.
 - D) definir e pactuar a implantação de protocolos de intervenção médica pré-hospitalar, garantindo perfeito entendimento entre o médico regulador e o intervencionista.

45. Considerando o dimensionamento e organização assistencial das unidades não-hospitalares de atendimento às urgências e emergências, previstas pela Portaria nº 2048/GM, do Ministério da Saúde, de 05/11/2002, pode-se afirmar que as de porte III de regiões de cobertura entre 150.000 a 250.000 habitantes deverão contar, no mínimo, na equipe de plantão com:
- A) 3 clínicos e 3 pediatras.
 - B) 2 clínicos e 2 pediatras.
 - C) 2 clínicos, 1 pediatra e 1 ortopedista.
 - D) 2 clínicos, 1 pediatra, 1 cirurgião e 1 ortopedista.
46. A Portaria nº 1863/GM em 29 de setembro de 2003 instituiu a Política Nacional de Atenção às Urgências, a ser implantada em todas as unidades federadas. Sobre essa portaria analise as sentenças abaixo.
- I- Os serviços de atendimento pré-hospitalar móvel devem contar com equipe de profissionais oriundos da área da saúde e não oriundos da área da saúde.
 - II- Para exercício de condutor de veículos de urgência é exigida habilitação profissional como motorista de veículos de transporte de pacientes, de acordo com a legislação em vigor e idade mínima de 18 anos.
 - III- A atuação do (da) telefonista é supervisionada diretamente e permanentemente pelo médico regulador.
 - IV- A função de técnico de enfermagem deve ser exercida por profissional com idade mínima de 21 anos, com ensino médio completo e curso regular de Técnico de Enfermagem, titular do certificado ou diploma de Técnico de Enfermagem, devidamente registrado no Conselho Regional de Enfermagem de sua jurisdição.
- É(São) correta(s) a(s) afirmativa(s):
- A) I, II, III e IV.
 - B) I e III, apenas.
 - C) I, II e III, apenas.
 - D) IV, apenas.
47. Define-se ambulância como um veículo (terrestre, aéreo ou aquaviário) que se destine exclusivamente ao transporte de enfermos. De acordo com a Portaria nº 1863/GM, veículo de atendimento de urgências pré-hospitalares de pacientes vítimas de acidentes ou pacientes em locais de difícil acesso, com equipamentos de salvamento (terrestre, aquático e em alturas) é classificado como ambulância tipo:
- A) B.
 - B) D.
 - C) C.
 - D) E.
48. Considerando a definição dos materiais e equipamentos das ambulâncias expressa na Portaria nº 1863/GM entre equipamentos mínimos para uma Ambulância de Transporte, não se inclui:
- A) maca com rodas.
 - B) equipamento de rádio-comunicação para contato permanente com a central reguladora.
 - C) maletas com medicações a serem definidas em protocolos.
 - D) suporte para oxigênio medicinal.
49. Considerando a Portaria nº 1863/GM é incorreto afirmar:
- A) Médicos Intervencionistas são médicos responsáveis pelo atendimento necessário para a reanimação e estabilização do paciente, no local do evento e durante o transporte.
 - B) Enfermeiros Assistenciais são enfermeiros responsáveis pelo atendimento de Enfermagem necessário para a reanimação e estabilização do paciente, no local do evento e durante o transporte.
 - C) O responsável técnico pelo Serviço Pré-Hospitalar Móvel deve ser um médico.
 - D) O coordenador do Serviço Pré-Hospitalar Móvel deve ser médico com experiência e conhecimento comprovados na atividade de atendimento pré-hospitalar às urgências e de gerenciamento de serviços e sistemas.
50. A portaria 1864/GM, do Ministério da Saúde, de 29/9/2003 instituiu o componente pré-hospitalar móvel da Política Nacional de Atenção às Urgências, por intermédio da implantação de Serviços de Atendimento Móvel de Urgência (SAMU) em municípios e regiões de todo o território brasileiro. Sobre essa portaria é incorreto afirmar:
- A) Os recursos a serem transferidos pelo Ministério da Saúde em decorrência do disposto na Portaria 1864/GM poderão ser utilizados para o financiamento de prestadores da rede privada (filantrópica e lucrativa), mediante decisão do Conselho Municipal de Saúde.
 - B) As ambulâncias serão adquiridas na proporção de um veículo de suporte básico à vida para cada grupo de 100.000 a 150.000 habitantes e de um veículo de suporte avançado à vida para cada 400.000 a 450.000 habitantes.
 - C) Com os recursos de investimento previstos na Portaria 1864/GM, o Ministério da Saúde poderá adquirir equipamentos necessários ao funcionamento de laboratório de ensino em procedimentos de saúde, que posteriormente serão transferidos aos estados e municípios devidamente qualificados.
 - D) Os bens adquiridos e os serviços realizados com os recursos de investimento previstos na Portaria 1864/GM deverão ser repassados às secretarias de saúde municipais e estaduais e serão destinados exclusivamente à implantação ou implementação do SAMU.