







# RASCUNHO

O texto que segue foi extraído do romance *O cortiço*, de Aluísio Azevedo.

Leia-o para responder às questões de 1 a 3.

Daí à pedreira restavam apenas uns cinquenta passos e o chão era já todo coberto por farinha de pedra moída que sujava como cal.

Aqui, ali, por toda a parte, encontravam-se trabalhadores, uns ao sol, outros debaixo de pequenas barracas feitas de lona ou de folha de palmeira. De um lado cunhavam pedra cantando; de outro quebravam a picareta; de outro afeiçãoavam<sup>1</sup> lajedos a ponta de picão<sup>2</sup>; mais adiante faziam paralelepípedos e escopro<sup>3</sup> e macete<sup>4</sup>. E todo aquele retintim de ferramentas, e o martelar da forja, e o coro dos que lá em cima brocavam a rocha para lançar-lhe fogo, e a surda zoadada ao longe, que vinha do cortiço, como de uma aldeia alarmada; tudo dava a ideia de uma atividade feroz, de uma luta de vingança e ódio. Aqueles homens gotejantes de suor, bêbados de calor, desvairados de insolação, a quebrarem, a espicaçarem, a torturarem a pedra, pareciam um punhado de demônios revoltados na sua impotência contra o impassível gigante que os contemplava com desprezo, imperturbável a todos os golpes e a todos os tiros que lhe desfechavam no dorso, deixando sem um gemido que lhe abrissem as entranhas de granito. O membrudo cavouqueiro havia chegado à fralda do orgulhoso monstro de pedra; tinha-o cara a cada, mediu de alto a baixo, arrogante, num desafio surdo.

A pedreira mostrava nesse ponto de vista o seu lado mais importante. Descomposta, com o escalavrado flanco exposto ao sol, erguia-se altaneira e desassomburada, afrontando o céu, muito íngreme, lisa, escaldante e cheia de cordas que mesquinamente lhes escorriam pela ciclópica nudez com um efeito de teias de aranha. Em certos lugares, muito alto do chão, lhe haviam espetado alfinetes de ferro, amparando, sobre um precipício, miseráveis tábuas que, vistas cá de baixo, pareciam palitos, mas em cima das quais uns atrevidos pigmeus de forma humana equilibravam-se, desfechando golpes de picareta.

Aluísio Azevedo. *O cortiço*. 25 Ed. São Paulo, Ética, 1992. P.48-9.

<sup>1</sup> afeiçãoar: dar forma a.

<sup>2</sup> picão: ferramenta de lavrar terra.

<sup>3</sup> escopro: instrumento de lavrar pedra, madeira, etc.; cinzel.

<sup>4</sup> macete: espécie de martelo usado por escultores.

1) **Leia as afirmativas abaixo relação ao texto e assinale a alternativa correta.**

- I. Trata-se de um texto figurativo.
- II. O texto é construído com termos concretos: pedreira, chão, pedra, farinha, trabalhadores, lona, etc.
- III. As ações e qualificações são vistas como simultâneas, não havendo relação de anterioridade e posterioridade entre elas, comuns nos textos descritivos.
- IV. O texto é essencialmente narrativo, pois o foco está na ação.

**Estão corretas as afirmativas:**

- a) I, II e III apenas.
- b) II e III, apenas.
- c) III e IV, apenas.
- d) I, II, III e IV.
- e) Apenas I.

2) **Nesse texto temos a descrição de uma pedreira e do trabalho que nela executam os operários. Em relação a essa descrição, analise as afirmativas abaixo e assinale a alternativa correta.**

- I. O autor descreve a pedreira metaforicamente e as expressões, em seu conjunto, constroem uma prosopopeia.  
**porque**
  - II. Os termos com que o autor descreve a pedreira são tipicamente humanos: *gigante, contemplava com desprezo, imperturbável, dorso, monstro, deixando sem um gemido que lhe abrissem as entranhas, afrontando o céu.*
- a) A afirmativa I é verdadeira e a II é falsa.
  - b) A afirmativa I é falsa e a II é verdadeira
  - c) Ambas as afirmativas são verdadeiras, mas a segunda não é uma justificativa da primeira
  - d) Ambas as afirmativas são verdadeiras e a segunda é uma justificativa da primeira.
  - e) Ambas as afirmativas são falsas.

3) **Na visão do autor:**

- I. Há uma oposição entre o homem e a natureza, em que o primeiro se acha em situação de inferioridade em relação à segunda.
- II. O trabalho é visto como *atividade feroz*, como uma luta de vingança e de ódio.
- III. A natureza é impotente diante do homem.

**Estão corretas as afirmativas:**

- a) I. e II, apenas
- b) I apenas
- c) II apenas
- d) II e III apenas
- e) I, II e III.

**4) Considere as orações abaixo.**

- I. Tratam-se de problemas complexos.
- II. Vigiam-se as mensagens.
- III. Procura-se os suspeitos do crimes.

**A concordância está correta somente em**

- a) I
- b) II
- c) III
- d) I e II
- e) I e III

**5) Considere o período e as afirmativas abaixo.**

É preferível ter câmeras de vigilância do que ficarmos sujeitos à assaltos.

- I. Há um problema de regência nominal.
- II. O uso do acento indicativo da crase está incorreto.
- III. Há um problema de concordância nominal

**Está correto o que se afirma somente em**

- a) I
- b) II
- c) III
- d) II e III
- e) I e II

**6) Considere o período e as afirmativas.**

De acordo com a polícia o rapaz que foi preso foi identificado pelas câmeras de segurança do banco.

- I. Deveria haver uma vírgula depois da palavra “preso”.
- II. Deveria haver uma vírgula depois da palavra “polícia”.
- III. Deveria haver uma vírgula depois da palavra “identificado”.

**Está correto o que se afirma em**

- a) somente I
- b) somente II
- c) somente III
- d) somente I e II
- e) nenhuma

**7) Assinale a alternativa que completa, correta e respectivamente, as lacunas.**

Ele não foi \_\_\_\_\_ escola \_\_\_\_\_ ainda está doente?

- a) à – porque
- b) à - por que
- c) a – porque
- d) a – por que
- e) à – por quê

**8) Considere os períodos abaixo.**

- I. Deve existir, na empresa, poucos funcionários capacitados para esta função.
- II. Faz alguns anos que não o vejo.
- III. Houveram muitos tumultos em junho.

**A concordância está correta em**

- a) somente I
- b) somente II
- c) somente III
- d) somente I e II
- e) somente I e III

**9) Assinale a alternativa que está de acordo com a norma culta.**

- a) Ele trabalha na empresa a cinco anos.
- b) Daqui à 2 anos, terminarei o curso.
- c) O escritório fica a cinco minutos da minha casa.
- d) O congresso é de 14 à 20 de setembro.
- e) Os resultados serão divulgados à partir da semana que vem.

**10) Considere o período e as afirmações abaixo.**

A maioria das empresas que agem de forma sustentável ganha a confiança do consumidor.

- I. A pontuação está incorreta, pois deveria haver uma vírgula antes de “ganha”.
- II. Há um problema de concordância verbal, o correto seria “ganham”.
- III. Para que o período seguisse a norma culta, o verbo “agir” deveria estar no singular, concordando com “maioria”

**Está correto o que se afirma em**

- a) somente I
- b) somente II
- c) somente III
- d) somente I e II
- e) nenhuma

11) Ana tinha certa quantia e gastou  $\frac{1}{4}$  com produtos de beleza,  $\frac{2}{3}$  com roupas e  $\frac{1}{3}$  do restante com alimentação e ainda

Ihe sobraram R\$ 12,00. A quantia que Ana tinha inicialmente é um valor:

- a) maior que R\$ 220,00.
  - b) menor que R\$ 210,00.
  - c) exatamente igual a R\$ 212,00.
  - d) Entre R\$ 200,00 e R\$ 215,00.
  - e) Entre R\$ 215,00 e R\$ 220,00.
- 12) Dos 320 alunos de uma academia de ginástica, sabe-se que 170 praticam aeróbica, 148 praticam natação, 172 praticam boxe, 80 praticam aeróbica e boxe, 75 praticam natação e boxe, 62 praticam aeróbica e natação e 23 praticam os três. Nessas condições podemos afirmar que:
- a) 40 alunos praticam somente natação.
  - b) 74 alunos praticam natação ou aeróbica.
  - c) 91 alunos praticam aeróbica ou boxe.
  - d) O total de alunos que não fazem aeróbica, boxe e natação é igual a 34.
  - e) 51 alunos praticam somente boxe.
- 13) Os números 4,5,7,7,10,9,13,11,... estão descritos numa sequencia lógica. Desse modo, a soma entre o 20º e o 21º termos da sequencia é igual a:
- a) 57
  - b) 54
  - c) 55
  - d) 59
  - e) 52

14) Do ponto de vista da lógica matemática a negação da frase: Marcos foi ao cinema ou Maria foi fazer compras é a frase:

- a) Marcos não foi ao cinema ou Maria não foi fazer compras.
  - b) Marcos foi ao cinema e Maria foi fazer compras.
  - c) Marcos não foi ao cinema, então Maria não foi fazer compras.
  - d) Marcos não foi ao cinema e Maria não foi fazer compras.
  - e) Marcos não foi ao cinema e Maria foi fazer compras.
- 15) Sejam as proposições P: 10% de 40% é o mesmo que 4% e Q: a metade de um terço de x é menor que  $\frac{1}{7}$  de x. Pode-se afirmar que:
- a) A conjunção entre as duas é verdadeira.
  - b) P condicional Q é falso.
  - c) P bicondicional Q é verdadeiro.
  - d) A disjunção entre as duas é falsa.
  - e) A negação de q é falsa.

LEGISLAÇÃO APLICADA À EBSEERH

16) Entre as competências da EBSEERH não se inclui:

- a) Prestar às instituições federais de ensino superior e a outras instituições congêneres serviços de apoio ao ensino, à pesquisa e à extensão, ao ensino-aprendizagem e à formação de pessoas no campo da saúde pública, mediante as condições que forem fixadas em seu estatuto social.
  - b) Apoiar a execução de planos de ensino e pesquisa de instituições federais de ensino superior e de outras instituições congêneres, cuja vinculação com o campo da saúde pública ou com outros aspectos da sua atividade torne necessária essa cooperação, em especial na implementação das residências médica, multiprofissional e em área profissional da saúde, nas especialidades e regiões estratégicas para o SUS.
  - c) Prestar serviços de apoio à geração do conhecimento em pesquisas básicas, clínicas e aplicadas nos hospitais universitários federais e a outras instituições congêneres.
  - d) Prestar serviços de apoio ao processo de gestão dos hospitais universitários e federais e a outras instituições congêneres, com implementação de sistema de gestão único com geração de indicadores quantitativos e qualitativos para o estabelecimento de metas.
  - e) Propor as diretrizes da Política Nacional de Residência Médica.
- 17) Sobre a EBSEERH e a lei que a criou, assinale a alternativa incorreta:
- a) A EBSEERH e suas subsidiárias estarão sujeitas à fiscalização dos órgãos de controle interno do Poder Executivo e ao controle externo exercido pelo Congresso Nacional, com auxílio do Tribunal de Contas da União.
  - b) A EBSEERH não é autorizada a patrocinar entidade fechada de previdência privada, nos termos da legislação vigente.
  - c) Os Estados poderão autorizar a criação de empresas públicas de serviços hospitalares.
  - d) O regime de pessoal permanente da EBSEERH será o da Consolidação das Leis do Trabalho – CLT.
  - e) É dispensada a licitação para a contratação da EBSEERH pela administração pública para realizar atividades relacionadas ao seu objeto social.

**18) O prazo de duração da EBSERH é:**

- a) Indeterminado
- b) De dois anos
- c) De quatro anos
- d) De 10 anos
- e) De 8 anos

**19) Compete ao Conselho de Administração da EBSERH, exceto:**

- a) Aprovar o regimento interno da EBSERH
- b) Deliberar, mediante proposta da Diretoria Executiva, sobre a contratação de empréstimos no interesse da EBSERH;
- c) Opinar e submeter à aprovação do Ministério de Estado da Educação sobre a proposta de criação de escolas médicas.
- d) Aprovar o orçamento e programa de investimentos e acompanhar a sua execução
- e) Opinar e submeter à aprovação do Ministro de Estado da Fazenda, por intermédio do Ministro de Estado da Educação sobre a proposta de criação de subsidiárias.

**20) Sobre o Conselho Consultivo da EBSERH, assinale a alternativa incorreta:**

- a) Seu presidente será um entre os membros indicados pelo Ministro de Estado da Educação.
- b) Um dos representantes dos usuários dos hospitais universitários federais faz parte deste conselho.
- c) Um dos representantes dos residentes em saúde dos hospitais universitários federais faz parte deste conselho.
- d) Deve-se reunir ordinariamente pelo menos uma vez ao ano.
- e) Uma de suas funções é acompanhar e avaliar periodicamente o desempenho da EBSERH.

### **LEGISLAÇÃO APLICADA AO SUS**

---

**21) Considerando a informação em saúde e os sistemas de informação em saúde, assinale a alternativa incorreta:**

- a) Dado é qualquer elemento qualitativo ou quantitativo, desvinculado de referencial explicativo.
- b) Informação é o produto da análise de um ou mais dados.
- c) A notificação é uma fonte de dado de morbidade de baixo custo, ativa e de elevada cobertura.
- d) A informação em saúde não se refere somente à produzida pelo setor de saúde.
- e) O SIA-SUS é o sistema de informações ambulatoriais do Sistema Único de Saúde.

**22) Um município de pequeno porte decidiu que durante a campanha anual de vacinação contra a gripe, estaria disponível aos pacientes a dosagem de glicemia e aferição de pressão arterial. A medida foi duramente criticada pelos vereadores de oposição que a caracterizaram como desperdício de recursos e desvio do objetivo da vacinação. Em sua opinião:**

- a) A medida está incorreta pois compromete o princípio da universalidade do SUS, porque torna a vacinação demorada e com risco de menor cobertura.
- b) A medida está em acordo com o princípio da integralidade do SUS.
- c) A medida fere o princípio da autonomia do usuário do SUS.
- d) A medida está em desacordo com o princípio da utilização da epidemiologia para o estabelecimento de prioridades.
- e) A medida está em desacordo com o princípio da capacidade de resolução dos serviços em todos os níveis de assistência.

**23) Considerando os determinantes sociais de saúde e a ocorrência de hipertensão arterial, assinale a alternativa incorreta:**

- a) Não parece haver relação entre renda familiar e prevalência de hipertensão arterial.
- b) Há associação entre estilo de vida sedentário e maior prevalência de hipertensão arterial.
- c) Há associação entre atividade profissional e prevalência de hipertensão.
- d) Há associação entre consumo excessivo de álcool e maior prevalência de hipertensão.
- e) Pessoas que vivem em comunidades não industriais, não aculturadas e com baixa ingestão de sal têm menor pressão arterial média, que tende a aumentar um pouco com a idade. A pressão arterial aumenta nessas pessoas quando adotam estilos de vida modernos.

**24) Sobre o controle social no SUS, assinale a alternativa incorreta:**

- a) O SUS foi a primeira política pública no Brasil a adotar constitucionalmente a participação popular como um de seus princípios.
- b) A participação da comunidade na gestão do SUS foi definida pela lei nº 8142/1990.
- c) A representação dos usuários nos Conselhos de Saúde é paritária em relação ao conjunto dos demais segmentos.
- d) A representação dos usuários nas Conferências de Saúde é paritária em relação ao conjunto dos demais segmentos
- e) A representação dos usuários no Conselho Nacional de Secretários Municipais de Saúde (CONASEMS) é paritária em relação ao conjunto dos demais segmentos.

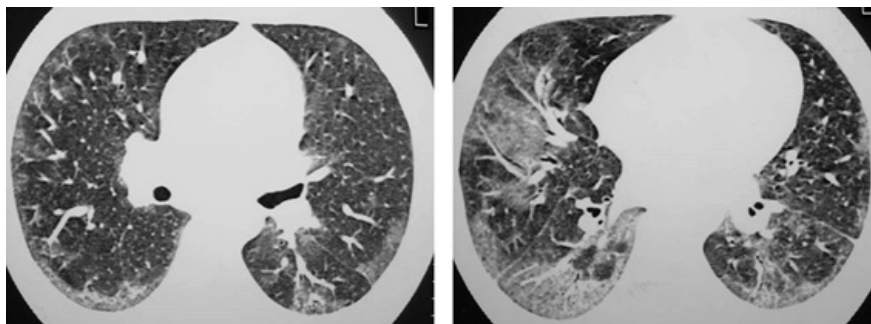
**25) O Decreto Presidencial nº 7.508, de 28 de junho de 2011 regulamenta a Lei nº 8.080, de 19 de setembro de 1990, para dispor sobre a organização do Sistema Único de Saúde - SUS, o planejamento da saúde, a assistência à saúde e a articulação interfederativa, e dá outras providências. Considerando esse decreto, assinale a alternativa incorreta:**

- a) Poderão ser instituídas Regiões de Saúde interestaduais, compostas por municípios limítrofes, por ato conjunto dos respectivos Estados em articulação com os municípios.
- b) O acesso universal e igualitário às ações e aos serviços de saúde será ordenado pela atenção primária e deve ser fundado na avaliação da gravidade do risco individual e coletivo e no critério cronológico, observadas as especificidades previstas para pessoas com proteção especial, conforme legislação vigente.
- c) A população indígena contará com os mesmos regramentos de acesso, que o conjunto da população conforme a necessidade de assistência integral à sua saúde, de acordo com disposições do Ministério da Saúde.
- d) O Conselho Nacional de Saúde estabelecerá as diretrizes a serem observadas na elaboração dos planos de saúde, de acordo com as características epidemiológicas e da organização de serviços nos entes federativos e nas Regiões de Saúde.
- e) Ao usuário será assegurada a continuidade do cuidado em saúde, em todas as suas modalidades, nos serviços, hospitais e em outras unidades integrantes da rede de atenção da respectiva região.



- 26) O tratamento de pacientes com DPOC (doença pulmonar obstrutiva crônica) visa controlar os sintomas, aumentar a tolerância para os exercícios, impedir a progressão da doença, melhorar a qualidade de vida e diminuir a mortalidade. A respeito do tratamento farmacológico e não farmacológico da DPOC, leia as sentenças abaixo e assinale a opção correta.**
- I. A cessação do tabagismo é considerada a principal intervenção para qualquer paciente portador de DPOC, a despeito da gravidade da doença.
  - II. Todo paciente com DPOC parece beneficiar-se de reabilitação e manutenção de atividade física.
  - III. Monoterapia com corticoide inalatório não é indicada.
  - IV. Apesar dos frequentes efeitos colaterais, a teofilina é bastante eficaz nos pacientes que não respondem com a combinação de broncodilatador de longa ação e corticoide inalados.
- Estão corretas as afirmativas:**
- a) I, II e III, apenas.
  - b) I, II e IV, apenas.
  - c) I, III e IV, apenas.
  - d) II, III e IV, apenas.
  - e) I e IV, apenas.
- 27) As afirmativas abaixo comentam sobre o quadro clínico, diagnóstico e avaliação da gravidade da DPOC (doença pulmonar obstrutiva crônica) no momento da exacerbação dos sintomas. Leia - as e assinale a alternativa correta.**
- I. Mais de 50% dos pacientes com exacerbação da DPOC apresentam febre.
  - II. Para pacientes internados por exacerbação da DPOC, a medida da SpO<sub>2</sub> (saturação periférica de oxigênio), através da oximetria de pulso, é suficiente para a avaliação da troca gasosa.
  - III. Quanto ao exame de escarro, a presença de expectoração purulenta é suficiente para indicar o uso de antibiótico em pacientes portadores de DPOC que sofrem exacerbação de seus sintomas.
  - IV. A utilização de ventilação mecânica não invasiva em pacientes com insuficiência respiratória devido à exacerbação da DPOC está associada à redução da hiperinsuflação pulmonar e do trabalho ventilatório, com conseqüente redução da PaCO<sub>2</sub> (pressão arterial de dióxido de carbono) e estabilização do pH arterial.
- Estão corretas as afirmativas:**
- a) I, II e III, apenas.
  - b) I, II e IV, apenas.
  - c) III e IV, apenas.
  - d) II, III e IV, apenas.
  - e) I e IV, apenas.
- 28) A tuberculose pleural é a forma de tuberculose extrapulmonar mais comum em indivíduos HIV negativos. As afirmativas abaixo descrevem algumas características do líquido pleural (LP), que juntas podem ajudar no diagnóstico da tuberculose pleural. Assinale a opção correta.**
- a) Geralmente o LP é amarelo-turvo e frequentemente hemorrágico.
  - b) A pesquisa de BAAR (bacilo álcool e ácido resistente) no LP tem alto rendimento diagnóstico.
  - c) A celularidade do LP (em qualquer fase, inicial ou tardia) costuma mostrar leucócitos < 10.000/mm<sup>3</sup> (milímetros cúbicos), com predomínio de polimorfonucleares.
  - d) A baciloscopia ou cultura de escarro podem ser positivas em trinta a sessenta por cento dos casos, mesmo na ausência de lesão pulmonar visível ao radiograma simples de tórax.
  - e) A biopsia pleural está indicada em todo derrame pleural exsudativo, porém o rendimento é baixo, e o diagnóstico de tuberculose pleural será feito numa primeira biopsia em menos de 50% dos casos.
- 29) O pneumotórax espontâneo é definido como coleção súbita de ar na cavidade pleural de aparecimento espontâneo. Leia com atenção as afirmativas abaixo, as quais descrevem características epidemiológicas do pneumotórax espontâneo e assinale a alternativa correta.**
- I. Predomina em mulheres, na faixa etária dos 20 aos 30 anos.
  - II. A maioria dos casos ocorre após atividade física vigorosa.
  - III. Pouco mais frequente no hemotórax direito.
  - IV. Predileção por indivíduos de porte leptossômico.
- Estão corretas as afirmativas.**
- a) I e II, apenas.
  - b) II e III, apenas.
  - c) III e IV, apenas.
  - d) I, II e III, apenas.
  - e) II, III e IV, apenas.

- 30) Uma paciente do sexo feminino, 33 anos, procurou pneumologista com história de dispneia progressiva há dois anos, atualmente para subir qualquer active; tosse seca frequente há seis meses. Tabagista ativa desde os quatorze anos de idade (carga tabagística: 35 maços-ano). Negava asma e exposições ambientais ou ocupacionais relevantes. Bancária desde os 23 anos de idade, trabalhando no setor de informática. Exame físico: bom estado geral; frequência respiratória = 20 respirações por minuto; pulso = 88 bpm (batimentos por minuto); SpO<sub>2</sub> (saturação periférica de oxigênio)=92% em ar ambiente; na ausculta pulmonar: estertores finos bibasiliares. Prova de função pulmonar: CVF (capacidade vital forçada)=58%; VEF<sub>1</sub>(volume expiratório forçado no primeiro segundo)=60%; difusão pulmonar para o monóxido de carbono=55%. Tomografia de alta resolução do tórax (figura 1 – abaixo). Hemograma completo: normal. Investigação para doença do colágeno negativa. Feito biopsia pulmonar cirúrgica que mostrou espessamento alveolar septal difuso, hiperplasia de pneumócitos do tipo II e preenchimento intra-alveolar intenso de macrófagos pigmentados. Dentre as opções abaixo, qual o diagnóstico mais provável.



**Assinale a alternativa correta.**

- a) Sarcoidose.
- b) Histiocitose pulmonar de células de Langerhans.
- c) Fibrose pulmonar idiopática.
- d) Pneumonia intersticial descamativa.
- e) Pneumonia eosinofílica crônica.

- 31) A pneumonia intersticial não específica (PINE) representa um subgrupo dentro das pneumonias intersticiais idiopáticas, apresentando características histológicas e clínicas distintas da pneumonia intersticial usual (PIU). A PINE pode apresentar diferentes graus de inflamação e fibrose, sendo categorizada em PINE “celular”, na qual predominam as alterações inflamatórias, ou PINE “fibrótica”, na qual predominam as anormalidades fibróticas. As afirmativas abaixo versam comentários sobre o diagnóstico, evolução e tratamento da PINE. Leia todas as afirmativas com atenção, e assinale a opção correta.

- a) Não existe diferença de prognóstico entre a PINE celular e a PINE fibrótica, ambas apresentando boa resposta à monoterapia com corticoesteróide.
- b) Na maioria das vezes, a PINE é considerada idiopática, ou seja, sem uma etiologia definida.
- c) Na tomografia de alta resolução do tórax, chama a atenção o achado frequente de faveolamento, com poucas áreas de vidro fosco.
- d) O tabagismo é considerado fator “protetor” para o desenvolvimento da PINE.
- e) Na PINE, os achados clínicos e as alterações tomográficas são inespecíficos, sendo necessária a realização de uma biopsia pulmonar cirúrgica para confirmação diagnóstica; exceto na presença de doença do tecido conjuntivo, onde a biopsia é desnecessária.

- 32) É sabido que 60-70% dos pacientes com sarcoidose apresentam boa evolução clínica, enquanto 30-40% necessitam de tratamento crônico e podem ter evolução ruim. A decisão entre tratar e não tratar, qual a melhor opção terapêutica e a conduta da sarcoidose crônica com altas taxas de recidiva constituem um desafio para o pneumologista. Tendo em mente esses conceitos, leia com cuidado as afirmativas abaixo e assinale a alternativa correta.

- I. Pacientes sintomáticos com lesões pulmonares em estágio II ou III e função pulmonar alterada respondem ao tratamento com corticosteróides orais.
- II. Talidomida tem se mostrado bastante eficaz na sarcoidose pulmonar crônica.
- III. Pacientes com sarcoidose estágio I, sem dispneia e função pulmonar normal não necessitam de tratamento com corticosteróides sistêmicos, pois o uso de corticoide inalatório é suficiente para a resolução da doença.
- IV. Infliximabe pode ser considerado em casos de sarcoidose pulmonar ou extrapulmonar graves, que não responderam a outros tratamentos.

**Estão corretas as afirmativas.**

- a) I, II e III, apenas.
- b) I, II e IV, apenas.
- c) I, III e IV, apenas.
- d) I e IV, apenas.
- e) II e III, apenas.

- 33) Uma paciente do sexo feminino, 61 anos, IMC=39 Kg/m<sup>2</sup> (quilograma por metro ao quadrado); com história de asma na infância (crises de broncoespasmo até os doze anos de idade; atualmente assintomática) e em pré-operatório de cirurgia bariátrica foi submetida à espirometria. As manobras espirométricas são mostradas na **figura 2**, e os valores obtidos através destas manobras são mostrados na **tabela 1**. Analise com atenção as curvas e valores espirométricos, e depois faça a interpretação da função pulmonar.

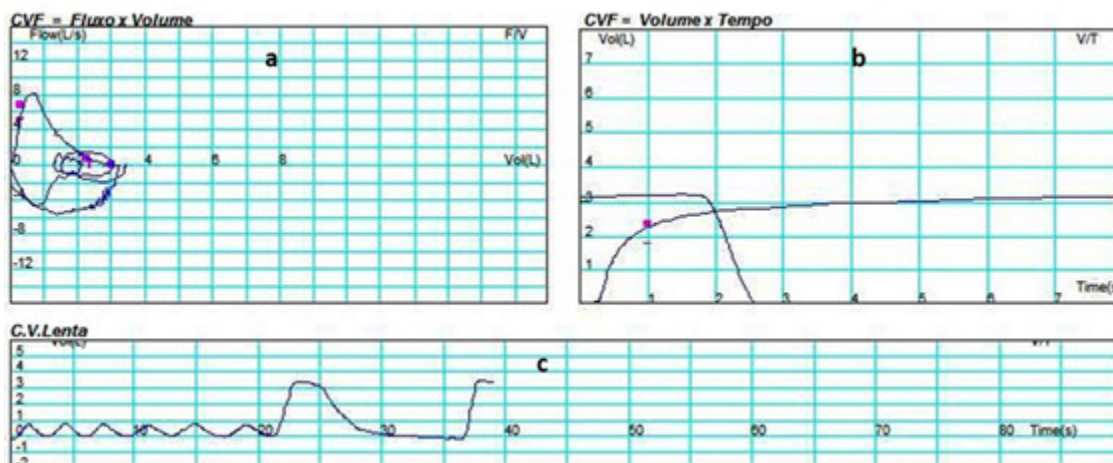


Figura 2 – Curvas espirométricas do caso descrito no enunciado da questão nº 33: manobra forçada [curva fluxo volume à esquerda (a), e curva volume-tempo à direita (b)] e manobra lenta (c).

**Tabela 1 – Valores espirométricos do caso descrito no enunciado da questão nº33.**

Parâmetros	Previsto	Limite inferior	Valor obtido	% previsto
CVF, L	2,99	2,35	3,22	108
VEF <sub>1</sub> , L	2,38	1,77	2,50	105
VEF <sub>1</sub> /CVF, %	0,79	0,71	0,79	99
CV, L	2,99	2,35	3,60	120
CI, L			3,37	
VEF <sub>1</sub> /CV, %	0,79	0,71	0,69	87

CVF=capacidade vital forçada; L=litro; VEF<sub>1</sub>=volume expiratório forçado no primeiro segundo; CV=capacidade vital lenta; CI=capacidade inspiratória.

**Assinale a alternativa correta.**

- Espirometria normal.
- Distúrbio ventilatório obstrutivo de grau leve.
- Distúrbio ventilatório restritivo de grau leve.
- Distúrbio ventilatório inespecífico.
- As manobras espirométricas não preenchem critérios de aceitação, e os valores obtidos não podem ser interpretados com acurácia.

- 34) **A capacidade de difusão pulmonar (DCO) mede a capacidade dos pulmões para transferir o monóxido de carbono, devendo ser interpretada em conjunto com os dados obtidos na espirometria e medida dos volumes pulmonares. Leia com bastante atenção as afirmativas abaixo a respeito da interpretação da DCO e assinale a alternativa correta.**

- Na presença de obstrução ao fluxo aéreo irreversível em não fumantes, o achado de DCO normal (ou elevada) sugere asma persistente ou bronquiolite.
- A medida da DCO é altamente influenciada pelo volume alveolar, tendo pouca influência da perfusão pulmonar.
- Reduções da DCO% (em percentagem do previsto) menores do que reduções no VA% (em percentagem do previsto) sugerem doença da circulação pulmonar.
- Valores de DCO abaixo de 40% do previsto indicam menor sobrevida nos indivíduos portadores de fibrose pulmonar idiopática.

**Estão corretas as afirmativas:**

- I, II e III, apenas.
- I, II e IV, apenas.
- II, III e IV, apenas.
- II e IV, apenas.
- I e IV, apenas.

- 35) A asma é uma doença inflamatória crônica das vias aéreas, acometendo cerca de 300 milhões de indivíduos e sendo caracterizada por hiperresponsividade das vias aéreas e episódios recorrentes de sibilos, dispneia, opressão torácica e tosse, particularmente à noite ou no início da manhã. Leia com atenção as assertivas abaixo a respeito do diagnóstico e manejo da asma, e assinale a opção que contém a afirmativa correta.
- O VEF<sub>1</sub> (volume expiratório forçado no primeiro segundo), por sua baixa reprodutibilidade, não é um bom parâmetro para estabelecer a gravidade da limitação ao fluxo aéreo na asma.
  - A hiper-responsividade das vias aéreas, detectada através do teste de broncoprovocação farmacológica, é exclusiva da asma, sendo negativa em outras doenças obstrutivas e na rinite.
  - O PFE (pico de fluxo expiratório) avalia as grandes vias aéreas, é esforço-dependente, produz medidas de má qualidade, e seus valores variam entre os diversos aparelhos; sendo, portanto, pouco acurado para o diagnóstico de limitação ao fluxo aéreo na asma.
  - No laboratório de função pulmonar, a presença de broncoespasmo induzido pelo exercício pode ser demonstrada através da queda de 20% do VEF<sub>1</sub> (volume expiratório forçado no primeiro segundo) após exercício em relação ao VEF<sub>1</sub> antes do exercício.
  - Para o controle da asma, pacientes asmáticos devem ser estimulados à prática da natação pela clara superioridade deste esporte em relação a outras modalidades esportivas.
- 36) A avaliação do risco de CPP (complicações pulmonares pós operatórias) em pneumopatas crônicos envolve uma história e exame físico detalhados, conhecimento da cirurgia e do tipo de anestesia propostas e estimativa da função pulmonar. A respeito da avaliação do risco de CPP, assinale a afirmativa correta. Leia as sentenças abaixo e assinale a alternativa correta:
- Indivíduos portadores de DPOC, mesmo estáveis, apresentam maior risco de evoluir com CPP quando são submetidos à cirurgia geral.
  - Asma, mesmo controlada, é um fator de risco de CPP, a despeito de a cirurgia ser geral ou torácica.
  - Apesar de ser uma cirurgia de grande porte e de longa duração, neurocirurgia, de um modo geral, não está associada à alta incidência de CPP em pneumopatas.
  - Análise dos gases arteriais deve ser solicitada de rotina em indivíduos portadores de asma ou DPOC, independente da gravidade da obstrução ao fluxo aéreo.
  - Pacientes pneumopatas com função pulmonar limítrofe, VEF<sub>1</sub> (volume expiratório forçado no primeiro segundo) e DCO (difusão pulmonar para o monóxido de carbono) calculados para o pós operatório entre 30 e 40%, devem ser submetidos à ergoespirometria. Aqueles que apresentarem VO<sub>2</sub> (consumo máximo de oxigênio) acima de 10 mL/Kg/min (mililitros por quilograma por minuto) podem ser submetidos à cirurgia com total segurança.
- 37) A ventilação mecânica (VM) consiste num método de suporte ventilatório para tratamento de pacientes com insuficiência respiratória aguda ou insuficiência respiratória crônica agudizada. As afirmativas abaixo dissertam sobre fisiopatologia, princípios e modalidades da VM. Leia as sentenças abaixo e assinale a alternativa correta.
- Hipoxemia com gradiente alvéolo-arterial normal é compatível com insuficiência respiratória ventilatória.
  - Na situação de fluxo zero (pausa inspiratória), a pressão elástica corresponde à pressão que foi responsável pelo equilíbrio do volume de ar que entrou no sistema, portanto, a sua relação é a complacência pulmonar.
  - A transição entre a inspiração e a expiração é denominada disparo; e a transição entre a expiração e a inspiração denomina-se ciclagem.
  - Na ventilação com pressão de suporte, o ventilador assiste à ventilação através da manutenção de uma pressão positiva pré-determinada durante a inspiração até que o fluxo inspiratório do paciente reduza-se a um valor crítico, normalmente 25% do pico de fluxo inspiratório atingido.
- Estão corretas as afirmativas:**
- I, II e III, apenas.
  - I, II e IV, apenas.
  - II, III e IV, apenas.
  - I, III e IV, apenas.
  - III e IV, apenas.
- 38) Um grande número de alterações estruturais e funcionais do aparelho respiratório está associado com as doenças pulmonares ambientais e ocupacionais. As opções abaixo dissertam sobre as diversas pneumoconioses e a sua relação com o agente etiológico, leia cada assertiva com cuidado e assinale aquela que contém a afirmativa correta.
- A exposição ao cobalto, nas suas várias formas de utilizações, pode causar asma, fibrose intersticial e pneumonite de hipersensibilidade.
  - A doença de Shaver está associada à inalação da poeira de berílio.
  - Pacientes com silicose raramente apresentam hiperresponsividade brônquica.
  - Na asbestose, os principais achados radiográficos são opacidades nodulares, algumas vezes confluentes, com predomínio na região peribroncovascular e nos lobos superiores.
  - A ocupação mais comum na qual existe exposição ao cobalto é a de protético dentário.
- 39) A tosse é uma das maiores causas de procura por atendimento médico, sendo causada por uma variedade de patologias. As afirmativas abaixo discutem a etiologia e o tratamento da tosse, assinale a opção que contém a afirmativa correta.
- Os anti-histamínicos de primeira geração associados a descongestionantes de longa duração não estão indicados para o tratamento da tosse secundária ao resfriado comum.
  - Em mais de 50% dos casos de bronquites agudas, consideradas importantes causas de tosse, são identificadas bactérias, e neste contexto as mais comuns são o Mycoplasma pneumoniae, Chlamydia pneumoniae e a Bordetella pertussis.
  - As alterações inflamatórias das vias aéreas de pacientes com TVA (tosse variante da asma) não são semelhantes às encontradas na asma, sendo caracterizadas por menor grau de infiltração eosinofílica e ausência de espessamento subepitelial da mucosa brônquica.
  - Em pacientes com DPOC em situação estável, a presença da tosse pode ser controlada com expectorantes, drenagem postural e fisioterapia respiratória.
  - Em algumas situações pode ser difícil diferenciar a gripe da sinusite bacteriana aguda e pneumonia, principalmente quando há rinorreia e/ou expectoração purulenta, além da tosse. Em caso de dúvida, deve-se realizar hemograma, dosagem de proteína-C e exames de imagens para esclarecimento do diagnóstico.

**40) Infecções pulmonares por fungos podem ser causadas por agentes de micoses endêmicas ou oportunistas. As afirmativas abaixo versam comentários sobre a etiologia e apresentação clínica das micoses pulmonares. Leia as sentenças abaixo e assinale a alternativa correta.**

- I. Aspergilose é uma complicação frequente de pacientes submetidos a transplante de medula óssea.
- II. Inúmeros casos de paracoccidiodomicose têm sido relatados em indivíduos com história de excursões a cavernas, trabalho em minas ou túneis, reforma de construções antigas, reformas de porões ou galinheiros.
- III. A bola fúngica é uma forma frequente de envolvimento pulmonar causado por fungos da classe *Zygomycetes*.
- IV. A manifestação clínica característica da criptococose é a meningite ou meningoencefalite subaguda ou crônica; o envolvimento pulmonar geralmente é oligossintomático.

**Estão corretas as afirmativas.**

- a) I, II e III apenas.
- b) I, II e IV apenas.
- c) II, III e IV apenas.
- d) I e IV apenas.
- e) I, III e IV apenas.

**41) Os principais distúrbios respiratórios do sono – ronco e SAOS (síndrome da apneia obstrutiva do sono) – são muito prevalentes na população geral, embora se acredite que a maioria dos casos continue sendo não diagnosticada. As afirmativas abaixo alertam sobre os principais fatores de risco que favorecem o aparecimento desses distúrbios e sobre as complicações resultantes dessas síndromes. Leia com atenção cada opção, e assinale aquela que contém a afirmativa correta.**

- a) A maioria dos roncoadores possui síndrome de apneia e hipopneia obstrutiva do sono.
- b) A presença de ronco durante a gravidez pode levar a complicações fetais, como redução do crescimento intrauterino e baixo escore de Apgar ao nascimento.
- c) Revisando todos os estudos disponíveis até o momento, podemos concluir, com toda certeza, que o ronco primário é um fator de risco independente de doença cardiovascular.
- d) Apesar das evidências de que pacientes com apneia obstrutiva do sono podem apresentar redução da atenção e do desempenho cognitivo, o uso de CPAP não tem sido associado à melhora da vigilância e da flexibilidade mental.
- e) Embora exista uma relação muito clara entre SAOS e hipertensão arterial sistêmica, a associação entre SAOS e arritmias cardíacas (como fibrilação atrial) não foi confirmada.

**42) A broncoscopia pode sofrer contraindicação absoluta ou relativa, em razão do menor ou maior risco de complicações secundárias ao procedimento, as quais devem ser levadas em consideração no momento da decisão pela realização do exame. Nas opções abaixo, são colocadas exemplos de contraindicações para a broncoscopia, analise-as com atenção e assinale a opção que contém um exemplo de contraindicação absoluta à realização da broncoscopia.**

- a) Recusa do paciente lúcido e responsável em se submeter ao exame.
- b) Infarto do miocárdio recente, mesmo sem instabilidade hemodinâmica.
- c) Uso de suporte ventilatório mecânico.
- d) Nível de plaquetas abaixo de 50.000/mL (por mililitros)
- e) Hipercapnia, caracterizada por PaCO<sub>2</sub> (pressão arterial de dióxido de carbono) acima de 45 mmHg (milímetros de mercúrio).

**43) As medidas disponíveis para a profilaxia da TEV (tromboembolia venosa) são divididas em métodos mecânicos e farmacológicos. Entretanto, a deambulação precoce e frequente, quando possível, deve ser sempre estimulada. As afirmativas abaixo comentam sobre a profilaxia dos fenômenos tromboembólicos em pacientes internados de acordo com a estratificação de risco da TEV. Leia cada opção, assinalando aquela que contém a afirmativa correta.**

- a) Em pacientes hospitalizados assintomáticos com alto risco de TEV, recomenda-se profilaticamente a ultrassonografia doppler venosa para avaliação de TVP (trombose venosa profunda).
- b) Os AVK (antagonistas da vitamina K) não são eficazes para a prevenção de TEV.
- c) A profilaxia de TEV em pacientes clínicos é uma área na qual os possíveis benefícios para o paciente são grandes, já que a TEP (tromboembolia pulmonar) fatal é uma das mais comuns causas evitáveis de morte hospitalar, sendo resultado da subutilização de profilaxia nesses doentes.
- d) Em pacientes que realizaram cirurgia oncológica, é sugerida utilização da profilaxia até 48 horas após a alta hospitalar.
- e) As HBPM (heparinas de baixo peso molecular) são menos eficazes do que às HNF (heparinas não fracionadas).

**44) Os sinais e sintomas da hipertensão pulmonar (HP) são extremamente inespecíficos, e a avaliação inicial envolve uma hierarquia de exames complementares, que juntos irão ajudar no diagnóstico e na investigação da causa da HP. As afirmativas abaixo descrevem alguns dos exames utilizados na investigação da HP. Leia as sentenças abaixo e assinale a alternativa correta.**

- I. O radiograma simples do tórax é um dos exames iniciais na avaliação diagnóstica da HP, sendo especialmente útil porque as anormalidades encontradas neste estudo apresentam correlação com a gravidade da doença.
- II. O Ecocardiograma transtorácico é um exame muito importante, pois permite a estimativa da pressão sistólica da artéria pulmonar, possibilita a avaliação de possíveis causas de HP e dá informações prognósticas sobre a doença.
- III. A cintilografia de ventilação-perfusão é o principal exame na investigação de tromboembolia pulmonar crônica hipertensiva.
- IV. A ressonância magnética permite a visualização de trombos na circulação pulmonar com melhor acurácia do que a tomografia do tórax.

**Estão corretas as afirmativas.**

- a) I, II e III, apenas.
- b) I, II e IV, apenas.
- c) II, III e IV, apenas.
- d) II e III, apenas.
- e) I e IV, apenas.

- 45) O uso de fármacos para a cessação de tabagismo (aliado à terapia comportamental) deve sempre ser considerado no indivíduo que expressa vontade de parar de fumar. As afirmativas abaixo fazem comentários sobre intervenções comportamentais e farmacológicas para a cessação do tabagismo; assinale a afirmativa correta.
- Em gestantes, além da terapia comportamental, o uso de terapias de reposição da nicotina, como gomas ou adesivos, tem se mostrado seguro e eficaz como terapia para a cessação do tabagismo.
  - Nortriptilina e clonidina são consideradas fármacos de primeira linha.
  - Para pacientes ansiosos ou com distúrbios alimentares, a bupropiona é considerada a melhor escolha.
  - O aconselhamento em grupo é mais eficaz do que o aconselhamento individual.
  - Tabagistas com transtornos psiquiátricos apresentam a mesma motivação para a cessação do tabagismo em comparação a tabagistas sem transtornos psiquiátricos.
- 46) Um paciente masculino de 69 anos, altura de 162 cm (centímetros), 68 kg (quilogramas), ex-tabagista (carga tabagística: 25 maços-ano), foi encaminhado para o laboratório de função pulmonar para investigação de dispnéia, sendo submetido à espirometria, medida dos volumes pulmonares e resistência das vias aéreas por pletismografia e medida da difusão pulmonar para o monóxido de carbono (tabela 2). Considerando o conjunto de testes (cujos valores foram obtidos de manobras aceitáveis e reproduzíveis), analise as afirmativas abaixo e assinale a opção que contém a interpretação correta da função pulmonar completa.

Tabela 2 – Valores da função pulmonar completa do caso descrito no enunciado da questão nº 46.

Parâmetros	Previsto	Valor obtido	% previsto
CVF, L	3,45	2,17	63
VEF <sub>1</sub> , L	2,72	1,64	60
VEF <sub>1</sub> /CVF, %	78	75	96
CPT, L	5,86	4,34	74
VR, L	2,29	2,29	95
Cva, L/s/cmH <sub>2</sub> O	0,22	0,16	74
DCO, mL/min/mmHg	24,93	12,93	52

CVF=capacidade vital forçada; VEF<sub>1</sub>=volume expiratório forçado no primeiro segundo; CPT=capacidade pulmonar total; Cva=condutância específica das vias aéreas; L=litro; L/s/cmH<sub>2</sub>O=litro/segundo/centímetro de água; mL/min/mmHg= mililitros/minuto/milímetros de mercúrio.

**Assinale a alternativa correta.**

- Distúrbio ventilatório obstrutivo de grau leve com CVF reduzida e difusão pulmonar moderadamente reduzida.
  - Distúrbio ventilatório obstrutivo de grau moderado com difusão acentuadamente reduzida.
  - Distúrbio ventilatório inespecífico com difusão pulmonar levemente reduzida.
  - Distúrbio ventilatório restritivo de grau leve com difusão pulmonar moderadamente reduzida.
  - Distúrbio ventilatório combinado de grau moderado com aprisionamento de ar e difusão moderadamente reduzida.
- 47) A rinossinusite é uma das doenças mais prevalentes no atendimento médico primário. As opções abaixo dissertam sobre a etiopatogenia e tratamento da rinossinusite, assinale a alternativa correta.
- O uso de anfotericina B tem mostrado benefício em pacientes com rinossinusite crônica e polipose nasal.
  - O tratamento da rinossinusite fúngica alérgica envolve procedimento de limpeza do seio nasal e itraconazol por tempo prolongado, devendo-se evitar corticoterapia sistêmica.
  - A rinossinusite bacteriana é a causa mais comum de rinossinusite adquirida na comunidade, geralmente ocasionando sintomas respiratórios autolimitados.
  - Frequentemente, os anaeróbios estão envolvidos na etiopatogênese da rinossinusite nosocomial.
  - A patogênese da rinossinusite crônica envolve fatores imunológicos, genéticos, anatômicos e ambientais.
- 48) A pneumonia associada à assistência à saúde (PAAS) – pneumonia hospitalar – é definida como a pneumonia diagnosticada após 72 horas de internação na unidade de saúde e que não se encontrava presente ou em incubação antes dessa ocasião. Leia com atenção as afirmativas abaixo sobre o diagnóstico e o tratamento da PAAS e assinale a alternativa correta.
- A pneumonia associada à ventilação mecânica é definida como a pneumonia desenvolvida em período  $\geq 24$  horas do início da ventilação mecânica.
  - Patologias neurológicas, neurocirurgia e trauma craniano são fatores de risco para pneumonia hospitalar por *Staphylococcus aureus*.
  - A polimixina B ou polimixina E (colistina) representam uma alternativa no tratamento de infecções por microorganismos multirresistentes, principalmente quando causadas por *Pseudomonas aeruginosa*.
  - A identificação de um microorganismo por meio da hemocultura em paciente com PAAS é extremamente frequente.
- Estão corretas as afirmativas.**
- I e IV, apenas.
  - II e III, apenas.
  - I, II e III, apenas.
  - I, II e IV, apenas.
  - II, III e IV, apenas.

**49) A tuberculose continua a merecer especial atenção dos profissionais de saúde e da sociedade como um todo, e o pneumologista deve ter pleno conhecimento dos meios de prevenção, diagnóstico e conduta adequada desta enfermidade que, em determinadas regiões, como no Brasil, ainda é responsável por elevada morbidade e mortalidade. As opções abaixo tecem vários comentários sobre a tuberculose, leia com atenção todas as afirmativas e assinale a alternativa correta.**

- I. A exposição passiva ou ativa à fumaça do tabaco está significativamente associada com a recidiva da tuberculose e sua mortalidade, independentemente dos efeitos causados pelo uso do álcool e status socioeconômico.
- II. Todos os casos com baciloscopia negativa e suspeita clínica e/ou radiológica de tuberculose devem ter cultura solicitada e ser encaminhados para elucidação diagnóstica em uma unidade de referência.
- III. Devem ser hospitalizados todos os indivíduos com diagnóstico de tuberculose e que apresentem situação de vulnerabilidade social, como ausência de residência fixa ou maior possibilidade de abandono, especialmente se for um caso de retratamento, falência ou multirresistência aos fármacos.
- IV. O Programa Nacional de Controle da Tuberculose preconiza que o tratamento da tuberculose pulmonar seja feito com o esquema I, composto por 2 meses de rifampicina, isoniazida e pirazinamida, seguidos por 4 meses de rifampicina e isoniazida.

**Estão corretas as afirmativas.**

- a) I, II e III, apenas.
- b) I, II e IV, apenas.
- c) I, III e IV, apenas.
- d) II, III e IV, apenas.
- e) II, apenas.

**50) As causas mais comuns de nódulos pulmonares são as neoplasias e doenças inflamatórias. Leia com atenção as afirmativas abaixo que descrevem algumas características num nódulo pulmonar que ajudam a diferenciar se a lesão é mais provavelmente benigna ou maligna e assinale a alternativa correta.**

- I. Um contorno lobulado implica um crescimento desigual do nódulo que pode estar associado com malignidade, embora a lobulação possa ocorrer em até 25% dos nódulos benignos.
- II. A presença de um componente sólido dentro do vidro fosco (nódulo semissólido) é mais sugestiva de lesão benigna.
- III. A identificação de gordura dentro de um nódulo é sugestiva de hamartoma.
- IV. Nódulos que duplicam o volume mais rapidamente ou mais lentamente geralmente são benignos.

**Estão corretas as afirmativas.**

- a) I, II e III, apenas.
- b) I, II e IV, apenas.
- c) I, III e IV, apenas.
- d) II, III e IV, apenas.
- e) IV, apenas.

