

CADERNO DE PROVA PARA O CARGO DE MÉDICO

Orientações gerais

- Somente inicie a prova após ler todas as orientações.
- Confira seus dados: no caderno de prova, identifique se o cargo está correto e, no CARTÃO-RESPOSTA, seu nome, número de CPF e cargo no qual se inscreveu.
- A prova terá duração de quatro horas incluindo o tempo de preenchimento do CARTÃO-RESPOSTA.
- O prazo mínimo de permanência em sala é de uma hora.
- Autorizado o início da prova, verifique se este caderno contém 40 questões objetivas (25 questões de conhecimentos específicos, 5 de conhecimentos gerais e atualidades e 10 questões de língua portuguesa). Se não estiver completo ou apresentar falhas, peça para substituí-lo antes de responder qualquer questão da prova.
- Todas as questões da prova são de múltipla escolha, devendo ser assinalada apenas uma das alternativas (A, B, C ou D).
- Assinale a resposta de cada questão neste caderno, transferindo-a para o CARTÃO-RESPOSTA.
- A prova será corrigida por meio do CARTÃO-RESPOSTA; este não pode apresentar rasuras, ou mais de uma alternativa assinalada em cada questão (será anulada a questão).
- No CARTÃO-RESPOSTA, com caneta esferográfica transparente (tinta azul ou preta), responda cada questão, assinalando a alternativa escolhida.
- Não risque, não amasse, não dobre, não suje o CARTÃO-RESPOSTA, pois ele é insubstituível.
- Os fiscais não estarão autorizados a emitir opinião, nem prestar esclarecimentos sobre o conteúdo das provas. Cabe, exclusivamente, ao candidato interpretar o enunciado da questão e decidir a resposta.
- Durante a realização da prova escrita não será admitido qualquer tipo de comunicação do candidato com o exterior do local das mesmas, nem o porte de celular ou qualquer outro equipamento eletrônico de comunicação, sob pena de eliminação do concurso.
- O candidato é responsável pelas suas atitudes; qualquer comportamento inadequado, reportado pelo fiscal, incorrerá na eliminação do concurso.
- Ao terminar a prova, o candidato entregará ao fiscal da sala o Caderno de Prova e o cartão de respostas devidamente preenchido e assinará a ata de entrega.
- Após a realização da prova o candidato deverá sair das instalações físicas do local da prova; o candidato que não concluiu a prova não poderá comunicar-se com os candidatos que já a efetuaram.
- Os três últimos candidatos deverão entregar as provas simultaneamente e junto com os fiscais rubricar os envelopes já lacrados com todos os cartões de respostas dos candidatos da sala.
- Ao sair você entregará ao fiscal o CARTÃO-RESPOSTA e este caderno, podendo levar apenas o rascunho do gabarito que encontra-se ao final deste.
- Ao final, os fiscais de aplicação das provas assinarão a ata, nela constando o que foi verificado, assim como, todas as irregularidades que porventura tenha ocorrido durante a prova.
- Na hipótese de ocorrer anulação de questões, as mesmas serão consideradas como respondidas corretamente por todos os candidatos.
- O gabarito da prova estará disponível em 23/06/2013, a partir das 17h, na página da Prefeitura Municipal de Lindóia do Sul (www.lindoiadosul.sc.gov.br).

LÍNGUA PORTUGUESA

Questão 1

Analise a charge a seguir:



Fonte: <<http://geografiae geopolitica.blogspot.com.br/p/geopolitica-em-quadrinhos.html>>. Acesso em: 28 fev. 2013.

Sobre a cartografia assinale a alternativa correta:

- (A) O globo terrestre é a única maneira que podemos representar a terra como um todo.
- (B) As representações cartográficas são limitadas, sendo representadas apenas pelos planisférios.
- (C) As modificações nos mapas são realizadas por qualquer pessoa que tenha conhecimento de desenhos.
- (D) Hoje existem aparelhos modernos para fotografia e sensoriamento remoto.

Questão 2

Leia a afirmação que Carolina Dieckmann fez à coluna de Lu Lacerda:

“Tenho medo de escuro. Se estou sozinha, tenho de deixar uma luz acesa para dormir.”

Revista Veja, 13 de fevereiro de 2013, Edição 2308, p. 37.

A expressão “tenho de deixar” gramaticalmente significa que:

- (A) Carolina Dieckmann tem a obrigação de deixar uma luz acesa para dormir.
- (B) Carolina Dieckmann tem a permissão de deixar uma luz acesa para dormir.
- (C) Carolina Dieckmann tem o desejo de deixar uma luz acesa para dormir.
- (D) Carolina Dieckmann tem intenção de deixar uma luz acesa para dormir.

Questão 3

Ao receberem uma cartilha informativa sobre saúde e sexualidade nas escolas, os alunos se deparam com a seguinte informação:

O que é AIDS?

A palavra **AIDS** significa Síndrome da Imunodeficiência Adquirida. A AIDS é causada por um vírus de RNA, um retrovírus, com células envelopadas, conhecido como HIV.

A característica fundamental do vírus da AIDS é afetar o sistema imunológico do organismo, deixando nosso corpo vulnerável à outras doenças.

A AIDS tem tratamento, mas ainda não tem cura!

Considerando as informações contidas na cartilha podemos concluir que:

- (A) todas as informações contidas na cartilha estão corretas.
- (B) há erro, pois o HIV é um vírus de DNA e não RNA.
- (C) há erro, pois o vírus HIV é um retrovírus envelopado acelular.
- (D) há erro, pois o vírus HIV ataca os linfócitos e não o sistema imunológico.

Questão 4

Antes mesmo do início das obras de reforma ou construção de novos estádios para a Copa de 2014, já ganhou evidência na mídia o questionamento ético acerca da correta destinação dos recursos públicos e privados para esse fim.

Sobre a relação entre ética e corrupção, considere as afirmativas a seguir.

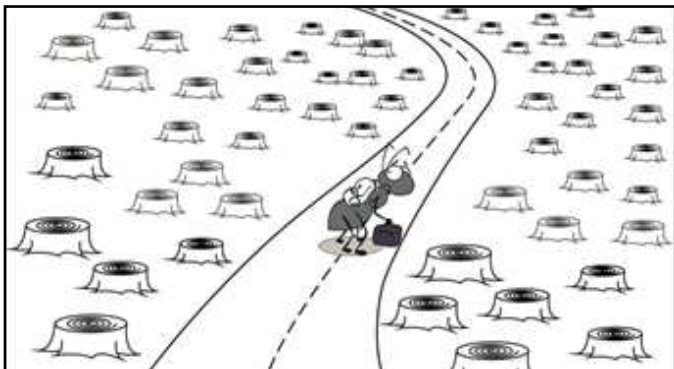
- I) O compromisso ético transcende a esfera estatal e atinge também as empresas privadas envolvidas em licitações públicas.
- II) As empresas privadas que atuam de acordo com a legalidade no mercado, em busca do lucro, estão isentas de compromisso ético.
- III) A lógica da corrupção está assentada na sobreposição dos interesses privados aos interesses públicos.
- IV) Política, economia e ética são esferas com atuação diferenciada e que estabelecem correlações entre si.

Assinale a alternativa correta:

- (A) Somente as afirmativas I e II são corretas.
- (B) Somente as afirmativas II e IV são corretas.
- (C) Somente as afirmativas III e IV são corretas.
- (D) Somente as afirmativas I, III e IV são corretas.

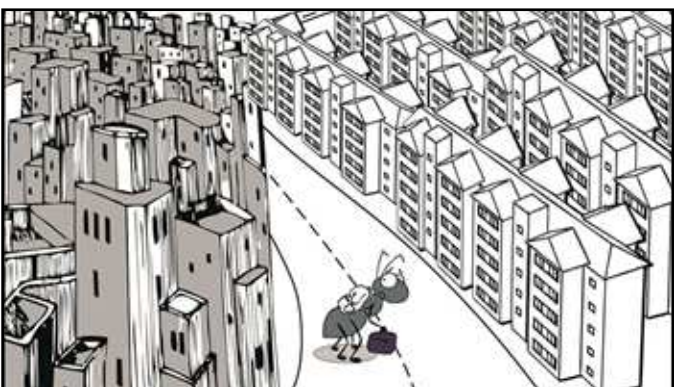
Questão 5

Analisar as charges e as afirmações a seguir e assinalar a alternativa CORRETA:



“A visão imediatista do extrativismo custa milhares de vidas e danos irreparáveis à natureza,

PORQUE



a eliminação do território natural vem aumentando cada vez mais o risco de extinção de diversos animais no Brasil.”

- (A) as duas afirmações são falsas.
 (B) a primeira afirmação é falsa e a segunda é verdadeira.
 (C) a primeira afirmação é verdadeira e a segunda é falsa.
 (D) as duas afirmações são verdadeiras e a segunda é uma consequência da primeira.

Questão 6

Leia o texto atentamente:

Em 2013, o pre sal atingiu o recorde de 300 mil barris diários, até 2017, a produção do pre sal chegara a 1 milhão de barris diários.

Revista Veja, 30 de abril, 2013, edição 2316, p. 40-1.

De acordo com o Acordo Ortográfico, analise a escrita das palavras sublinhadas e assinalar a alternativa correta:

- (A) Pre-sal, diários, chegará.
 (B) Préssal, diários, chegará.
 (C) Pré-sal, diários, chegará.
 (D) Pré sal, diários, chegará.

Questão 7

A espécie humana se socializa e suas relações com a natureza são transformadoras, conduzidas por leis do desenvolvimento histórico-social. Ao buscar compreender as leis que regem os fenômenos naturais, utilizando observações, experimentações e métodos decorrentes de estudos, o ser humano constrói o conhecimento científico. Entretanto, a experimentação e a base lógica da ciência não lhe garantem a possibilidade de produzir conhecimentos inquestionáveis e de verdades absolutas.

Com base no texto o conhecimento científico é visto como:

- (A) exato, neutro e o mais benéfico para a natureza sendo passível a mudanças.
 (B) a construção de mentes humanas nunca sujeitas a mudanças.
 (C) uma forma superior de conhecimento passível de revisão e suscetível a mudanças.
 (D) uma produção humana em um processo histórico, contextualizado e suscetível a mudanças.

Questão 8

Analisar as frases considerando o emprego correto da crase:

- I) A tecnologia pode ajudar a democratizar o acesso à cultura escrita.
 II) Conhecer as inovações tecnológicas ligadas à leitura é essencial para se manter em sintonia com os estudantes.
 III) Uma nova ideia para estimular seus alunos à transformar por meio da música e da reciclagem.
 IV) Acredito que as pessoas que lerão os títulos eletrônicos serão as que já têm o hábito de ler os impressos.

Fonte: Revista Nova Escola - ano XXVIII - edição 262 - maio de 2013, p. 30.

Estão corretas as alternativas:

- (A) I e III
 (B) I, II e III
 (C) I, II e IV
 (D) I, III, e IV

Questão 9

Análise a pontuação correta das frases:

- I) Em algumas empresas aéreas, como a Air France, os supergordos, que ocupam dois assentos, já pagam em dobro.
 II) Há dois anos, a Air New Zealand, anunciou que as passagens custariam mais caro para gordos.
 III) Em pesquisa, o presidente da Air France, aponta outra vantagem no novo sistema: "Além de justa, essa cobrança incentiva os passageiros a perderem peso".
 IV) A empresa Samoa Air, que opera na Polinésia, onde a obesidade é sinônimo de riqueza, afirma que as pessoas obesas não se opõem a pagar passagens mais caras.

Fonte: Revista Veja - 10 de abril de 2013, Edição 2316, p. 84.

Estão corretas as alternativas:

- (A) I e IV
 (B) I, II e III
 (C) I, II e IV
 (D) I, III, e IV

Questão 10

Análise o texto, levando em consideração a concordância verbal:

Nunca passa pela cabeça de ninguém dizer que Camões é um escritor importante - ele é, apenas, Camões. Não precisa ser chamado de "importante"; ___ a fama porque ___ a obra. Já no caso das eminências com méritos desconhecidos, é o contrário: não ___ a obra, só ___ a fama.

Fonte: Revista Veja - 03 de abril de 2013, Edição 2315, p. 110.

A alternativa que possui a sequência correta para completar as lacunas é:

- (A) tem, tem, têm, tem
 (B) tem, tem, tem, tem
 (C) tem, tem, tem, têm
 (D) tem, tem, têm, têm

CONHECIMENTOS GERAIS E ATUALIDADES**Questão 11**

Análise a charge a seguir:



Fonte: <<http://profalberto-historia.blogspot.com.br/2010/09/historia-brasil-republica.html>>. Acesso em: 25 fev. 2013.

Sobre o período histórico da charge é correto afirmar que:

- (A) a prática da compra de votos durante a República Velha foi adotada somente no interior do Brasil.
 (B) foi chamada de coronelismo a prática de auxílio financeiro que o coronel fornecia aos seus eleitores.
 (C) o chamado "voto de cabresto" foi muito utilizado pelos coronéis para medir seu poder sobre os eleitores.
 (D) durante a Ditadura Militar foi usado da força para que as pessoas aceitassem as ideias dos militares.

Questão 12

Para a maior parte da humanidade, o processo de globalização acaba tendo, direta ou indiretamente, influência sobre todos os aspectos da existência: a vida econômica, a vida cultural, as relações interpessoais e a própria subjetividade.

SANTOS, Milton. Por uma outra globalização: do pensamento único à consciência universal, 2008 p. 142.



Fonte: <<http://labweb.fsba.edu.br/hipertexto.asp?ID=287>>. Acesso em: 27 fev. 2013.

Analisando as informações acima, assinale a alternativa correta:

- (A) O processo de globalização é abrangente, onde todos têm acesso às novas tecnologias.
 (B) O mundo globalizado é formado apenas por países que possuem economia avançada.
 (C) A globalização é um processo excludente, principalmente nos países subdesenvolvidos.
 (D) É nos países desenvolvidos que o processo de globalização é mais importante.

Questão 13

A Conferência das Nações Unidas sobre Desenvolvimento Sustentável (CNUDS), conhecida também como Rio+20, foi uma conferência realizada entre os dias 13 e 22 de junho de 2012, na cidade brasileira do Rio de Janeiro, cujo objetivo era discutir sobre a renovação do compromisso político com o desenvolvimento sustentável.[...] Rio+20 contou com a participação de chefes de estados de cento e noventa nações que propuseram mudanças, sobretudo, no modo como estão sendo usados os recursos naturais do planeta. Além de questões ambientais, foram discutidos, durante a CNUDS, aspectos relacionados a questões sociais como a falta de moradia e outros.

Fonte: <<http://pt.wikipedia.org/wiki/Rio%2B20>>. Acesso em: 16 maio 2013.

Sobre a Rio+20, analise as proposições a seguir:

- I) Juntamente com a Conferência das Nações Unidas, foram realizados mais de 500 eventos oficiais e paralelos.
- II) Participaram da Conferência somente líderes mundiais e organizações ambientais.
- III) No final da Conferência, foi elaborado um documento que enfatiza as ações sustentáveis.
- IV) A Rio+20 foi uma Conferência convocada pela organização não governamental Greenpeace.
- V) Uma das metas para o Rio+20 é a promoção do uso eficiente de energia e de fontes renováveis em campos de refugiados.

Estão corretas apenas as proposições:

- (A) I e II
- (B) II, III e IV
- (C) I e III
- (D) I, III e V

Questão 14

Leia atentamente o texto a seguir:

Um grupo de imigrantes italianos chegou à região onde se localiza o município de Lindóia do Sul em busca de terras férteis para plantar. Ao avistarem o Rio Engano, em forma de serpente, entre as matas verdejantes do vale, os desbravadores teriam exclamado: "Lindo! Olha!" – daí o nome da cidade. A região tinha madeira abundante e a sua extração, ao lado da agricultura, tornou-se a principal atividade econômica à época. Lindóia do Sul foi distrito de Concórdia e emancipou-se em 1990.

Fonte: <<http://www.lindoiadosul.sc.gov.br>>. Acesso em: 18 maio 2013.

A fundação de Lindóia do Sul ocorreu no governo de:

- (A) Getúlio Vargas.
- (B) Washington Luís.
- (C) Eurico Gaspar Dutra.
- (D) Jânio Quadros.

Questão 15

Brasil, Rússia, Índia, China e África do Sul são os cinco países emergentes que atualmente formam o grupo denominado BRICS. [...] Sua criação ocorreu devido à necessidade de estudar as economias desses países, cuja perspectiva é a de superarem, juntas, até 2050, as economias dos seis países mais ricos do mundo (Estados Unidos, Japão, Alemanha, Reino Unido, França e Itália), ou Grupo dos 6 (G6).

Fonte: <<http://www12.senado.gov.br/noticias/entenda-o-assunto/bric>>. Acesso em: 28 fev. 2013.

Sobre o BRICS, assinale a alternativa correta:

- (A) A crise na Europa tem afetado os países emergentes, pois diminuiu o comércio entre eles.
- (B) Os países que fazem parte do BRICS estão em constante expansão econômica e social.
- (C) Grande parte do mundo desenvolvido não conhece o potencial de desenvolvimento desses países.
- (D) Os países que formam o BRICS possuem desenvolvimento econômico, mas falta desenvolvimento social.

CONHECIMENTOS ESPECÍFICOS**Questão 16**

O mecanismo pelo qual os anti-inflamatórios não esteroides causam angioedema e urticária é:

- (A) ativação do sistema de complemento.
- (B) hipersensibilidade mediada por IgE.
- (C) ativação direta dos mastócitos.
- (D) alteração do metabolismo do ácido araquidônico.

Questão 17

Quem é mais suscetível de contrair hanseníase?

- (A) Contatos extradomiciliares de doentes multibacilares.
- (B) Contatos intradomiciliares de doentes multibacilares.
- (C) Contatos intradomiciliares de doentes paucibacilares.
- (D) O risco é igual para qualquer desses contatos.

Questão 18

O tratamento recomendado para herpes genital recorrente (hsv-1 e hsv-2) é:

- (A) Aciclovir VO 200mg 4x/dia/5 dias.
- (B) Ganciclovir VO 200 mg 5x/dia/5 dias.
- (C) Aciclovir VO 400 mg 3x/dia/5 dias.
- (D) Valaciclovir VO 1000 mg 3x/dia/7 dias.

Questão 19

Uma das bases do tratamento para insuficiência arterial periférica é o cilostazol 100 mg 12/12h, uma contraindicação a essa medicação é quando o paciente apresenta:

- (A) doenças infecciosas.
- (B) depressão.
- (C) insuficiência cardíaca congestiva.
- (D) hipertensão arterial.

Questão 20

Ao usar Marevan, com que exame se faz o controle da coagulação do sangue do paciente?

- (A) Pelo tempo de sangria.
- (B) Pelo KTTp.
- (C) Pelo tempo de coagulação.
- (D) Pelo TAP.

Questão 21

E o valor desse exame (INR) deve ficar de preferência entre:

- (A) 1-2.
- (B) 2-3.
- (C) 3-4.
- (D) 4-5.

Questão 22

Com que medicação inicia-se o tratamento para trombose venosa profunda de membros inferiores?

- (A) Marevan.
- (B) Heparina.
- (C) Ácido Acetilsalicílico.
- (D) Anticoncepcivo oral.

Questão 23

O aneurisma de aorta mais frequentemente encontrado é:

- (A) aorta torácica ascendente.
- (B) aorta torácica descendente.
- (C) aorta abdominal suprarrenal.
- (D) aorta abdominal infrarrenal.

Questão 24

Os fatores de risco para o câncer de endométrio são, EXCETO:

- (A) raça branca.
- (B) hereditariedade.
- (C) idade elevada.
- (D) condição socioeconômica baixa.

Questão 25

Quando encontramos fluxo mamário papilar sanguinolento, relacionamos com:

- (A) papiloma intraductal.
- (B) fibroadenoma.
- (C) ectasia ductal.
- (D) displasia mamária.

Questão 26

A doença inflamatória pélvica (DIP) está relacionada mais frequentemente a que agente etiológico?

- (A) Trichomona vaginalis.
- (B) Chlamydia trachomatis.
- (C) Gardnerella vaginalis.
- (D) Escherichia coli.

Questão 27

O tratamento ambulatorial da Doença Inflamatória Pélvica se faz com:

- (A) Cefotaxime + doxiciclina + metronidazol.
- (B) Cefalexina + amoxicilina + albendazol.
- (C) Ceftriaxona + amoxicilina + vancomicina.
- (D) Penicilina + cefalexina + cloranfenicol.

Questão 28

Qual é o fator etiológico mais importante do descolamento prematuro de placenta?

- (A) Gemelaridade.
- (B) Diabetes.
- (C) Incompetência istmo-cervical.
- (D) Hipertensão arterial.

Questão 29

Nos alcoólatras, o delirium tremens se caracteriza por, EXCETO:

- (A) hipoatividade autonômica e bradicardia.
- (B) confusão mental e taquicardia.
- (C) tremores e sudorese.
- (D) alucinações visuais e desorientação temporoespacial.

Questão 30

Todas são características da retocolite ulcerativa, EXCETO:

- (A) confinamento da mucosa e submucosa.
- (B) envolvimento da mucosa em segmentos contínuos.
- (C) envolvimento perianal frequente.
- (D) reto sempre afetado.

Questão 31

Qual dos medicamentos abaixo é do grupo dos antidepressivos tricíclicos?

- (A) Doxepina.
- (B) Citalopram.
- (C) Tranilcipromina.
- (D) Sertralina.

Questão 32

O principal fator responsável pela anemia na insuficiência renal crônica é a:

- (A) deficiência de eritropoietina.
- (B) diminuição dos receptores de eritropoietina.
- (C) presença de anticorpos antieritropoietina.
- (D) falta de ferro e ácido fólico.

Questão 33

A bacteriúria assintomática em mulheres não gestantes e sem outras comorbidades deve ser tratada com:

- (A) conduta expectante e vigilância periódica.
- (B) ATB em dose única.
- (C) ATB por 3 dias.
- (D) ATB por 7 dias.

Questão 34

As fístulas pancreáticas de alto débito ocasionam drenagem:

- (A) entre 50 e 100 ml/dia.
- (B) entre 100 e 200 ml/dia.
- (C) acima de 200 ml/dia.
- (D) acima de 500 ml/dia.

Questão 35

Qual é a causa mais frequente de pancreatite aguda?

- (A) Cálculos.
- (B) Infecção.
- (C) Medicamentos.
- (D) Álcool.

Questão 36

Qual é causa de insuficiência pré-renal?

- (A) Cirrose hepática com ascite e insuficiência cardíaca.
- (B) Antibioticoterapia e hemorragia.
- (C) Trombose da veia renal e vasculite.
- (D) Contraste radiológico e septicemia.

Questão 37

Um homem de 65 anos, tabagista desde os 15, apresenta-se com febre alta há 5 dias, evoluindo com tosse produtiva, fez RX de tórax com condensação em lobo inferior direito. O diagnóstico mais provável é:

- (A) pneumonia por staphylococcus aureus.
- (B) pneumonia por haemophilus influenzae.
- (C) pneumonia por streptococcus pyogenes.
- (D) tuberculose.

Questão 38

Um paciente de 42 anos relata forte dor em epigástrio há 10 horas, se encontra afebril e laboratório com amilase de 950, 9.800 leucócitos, 3% de bastões, qual é a melhor conduta?

- (A) Antibioticoterapia e repouso.
- (B) Analgesia e cirurgia.
- (C) Endoscopia digestiva alta.
- (D) Jejum e analgesia.

Questão 39

Todas as alternativas são uma causa de hipopotassemia, EXCETO:

- (A) vômitos.
- (B) acidose tubular renal.
- (C) diarreia.
- (D) hipoaldosteronismo.

Questão 40

Quais sinais e sintomas são mais sugestivos de tromboembolismo pulmonar?

- (A) Dor pleurítica e taquicardia.
- (B) Dispneia e taquipneia.
- (C) Edema de membros inferiores e estertores pulmonares.
- (D) Tosse e turgência jugular.