



Prova Escrita Objetiva – Nível Superior

Médico do Trabalho

TIPO 1 – BRANCA

Informações Gerais

- Você receberá do fiscal de sala:
 - uma folha de respostas destinada à marcação das respostas das questões objetivas;
 - uma folha destinada à transcrição da resposta da questão discursiva;
 - esse caderno de prova contendo **70 (setenta)** questões objetivas, cada qual com **cinco** alternativas de respostas (A, B, C, D e E) e **uma** questão discursiva.
- Verifique se seu caderno está completo, sem repetição de questões ou falhas. Caso contrário, notifique imediatamente o fiscal de sala para que sejam tomadas as devidas providências.
- As questões objetivas são identificadas pelo número situado acima do seu enunciado.
- Ao receber as folhas de respostas da prova objetiva e de texto definitivo da redação, você deve:
 - conferir seus dados pessoais, em especial seu nome, número de inscrição e o número do documento de identidade;
 - ler atentamente as instruções para o preenchimento da folha de respostas e para a transcrição do texto definitivo das questões discursivas;
 - marcar nas folhas de respostas da prova objetiva e na folha de texto definitivo das questões discursivas o campo relativo à confirmação do tipo/cor de prova, conforme o caderno que você recebeu;
 - assinar seu nome, apenas nos espaços reservados, com caneta esferográfica de tinta azul ou preta.
- Durante a aplicação da prova não será permitido:
 - qualquer tipo de comunicação entre os candidatos;
 - levantar da cadeira sem a devida autorização do fiscal de sala;
 - portar aparelhos eletrônicos, tais como *bipe*, telefone celular, agenda eletrônica, *notebook*, *palmtop*, receptor, gravador, máquina de calcular, máquina fotográfica digital, controle de alarme de carro etc., bem como relógio de qualquer modelo, óculos escuros ou quaisquer acessórios de chapelaria, tais como chapéu, boné, gorro etc. e, ainda, lápis, lapiseira (grafite), corretor líquido e/ou borracha. Tal infração poderá acarretar a eliminação sumária do candidato.
- O preenchimento das respostas da prova objetiva e do texto definitivo da questão discursiva, de inteira responsabilidade do candidato, deverá ser feito com caneta esferográfica de tinta indelével de cor preta ou azul. **Não será permitida a troca da folha de respostas por erro do candidato.**
- O tempo disponível para a realização da prova é de **5 (cinco)** horas, já incluído o tempo para a marcação da folha de respostas da prova objetiva e para transcrição do texto definitivo da questão discursiva.
- Reserve tempo suficiente para o preenchimento de suas respostas. Para fins de avaliação, serão levadas em consideração apenas as marcações realizadas nas folhas de respostas da prova objetiva e o texto definitivo da questão discursiva, não sendo permitido anotar informações relativas às suas respostas em qualquer outro meio que não seja o próprio caderno de provas.
- Somente após decorridas **duas horas** do início da prova você poderá retirar-se da sala de prova, contudo sem levar o caderno de provas.
- Somente no decorrer dos últimos **sessenta minutos** do período da prova, você poderá retirar-se da sala levando o caderno de provas.
- Ao terminar a prova, entregue a folha de respostas e a folha de texto definitivo das questões discursivas ao fiscal da sala e deixe o local de prova. Caso você se negue a entregar uma das folhas, será eliminado do concurso.
- A FGV realizará a coleta da impressão digital dos candidatos na folha de respostas e na de texto definitivo.
- Os candidatos poderão ser submetidos a sistema de detecção de metais quando do ingresso e da saída de sanitários durante a realização das provas. Ao sair da sala, ao término da prova, o candidato não poderá usar o sanitário.
- Os gabaritos preliminares das provas objetivas serão divulgados no dia **17/09/2013**, no endereço eletrônico www.fgv.br/fgvprojetos/concursos/fps.
- O prazo para interposição de recursos contra os gabaritos preliminares será das 0h00min do dia **18/09/2013** até às 23h59min do dia **19/09/2013**, observado o horário oficial, no endereço www.fgv.br/fgvprojetos/concursos/fps, por meio do Sistema Eletrônico de Interposição de Recurso.

Língua Portuguesa

Estudo indica que meditação ajuda a diminuir ânsia por cigarro

Fumantes que participaram de uma técnica de meditação denominada “treino integrativo de corpo e mente” conseguiram reduzir a ânsia pelo cigarro e diminuíram em 60% o hábito de fumar, segundo artigo publicado pela revista *Proceedings da National Academy of Sciences*.

A dependência do tabaco e de outras substâncias envolve um conjunto particular de áreas cerebrais relacionadas com o autocontrole. Os pesquisadores questionaram se um treino destinado a influir na dependência poderia ajudar os fumantes a reduzir o consumo de tabaco, inclusive quando essa não era a intenção do fumante.

Os estudos sobre tabagismo normalmente recrutam quem deseja diminuir ou livrar-se do hábito de fumar. Neste caso, os pesquisadores optaram por outro método: buscaram voluntários interessados em diminuir o estresse e melhorar o desempenho nas atividades diárias.

Entre os voluntários havia 27 fumantes, com uma idade média de 21 anos, e que fumavam uma média de dez cigarros por dia. O grupo experimental que recebeu o treino durante cinco horas, por duas semanas, tinha 15 deles.

O “treino integrativo de corpo e mente” (IBMT) envolve o relaxamento de todo o corpo, imagens mentais e instrução sobre “consciência plena” oferecida por um instrutor qualificado, praticada há muito tempo na China.

Os coautores do estudo, Yi-luane Tang, da Universidade Técnica do Texas, em Lubbock, e Michael Posner, da Universidade do Oregon, colaboraram em uma série de estudos de IBMT.

“Descobrimos que os participantes que receberam a instrução IBMT também experimentavam uma diminuição significativa na vontade de fumar”, disse Tang. “Dado que a meditação de consciência plena promove o controle pessoal, que tem um efeito positivo sobre a atenção e a percepção de experiências internas e externas, acreditamos que poderia ajudar no manejo dos sintomas de dependência”.

Muitos dos participantes só se deram conta que tinham reduzido o consumo de cigarros depois que uma prova objetiva, que mede o monóxido de carbono exalado, mostrou a redução, acrescentou Tang.

(noticias.uol.com.br, 06/08/2013)

01

Em relação ao título do texto, o primeiro parágrafo

- (A) retifica algumas das informações prestadas.
- (B) fornece informações suplementares sobre o estudo realizado.
- (C) esclarece o significado de alguns vocábulos utilizados.
- (D) aumenta o interesse pela leitura, omitindo informações.
- (E) pretende especialmente demonstrar o interesse médico pela notícia.

02

As alternativas a seguir apresentam características do título do texto, à exceção de uma. Assinale-a.

- (A) Utilização de formas verbais no presente do indicativo.
- (B) Predominância de substantivos e verbos.
- (C) Tendência à síntese.
- (D) Ausência de marcas de subjetividade.
- (E) Predomínio de linguagem coloquial.

03

“Os estudos sobre tabagismo normalmente recrutam quem deseja diminuir ou livrar-se do hábito de fumar. Neste caso, os pesquisadores optaram por outro método: buscaram voluntários interessados em diminuir o estresse e melhorar o desempenho nas atividades diárias”.

Em função da significação dos elementos do texto, o conectivo que poderia ser empregado em lugar do ponto que separa os dois períodos desse segmento é

- (A) entretanto.
- (B) do mesmo modo.
- (C) quando.
- (D) ou.
- (E) portanto.

04

Assinale a alternativa em que o verbo sublinhado poderia ser flexionado em outro número (singular ou plural).

- (A) “A dependência do tabaco e de outras substâncias envolve um conjunto particular de áreas cerebrais”.
- (B) “Os pesquisadores questionaram se um treino destinado a influir na dependência poderia ajudar os fumantes a reduzir o consumo de tabaco”.
- (C) “Os estudos sobre tabagismo normalmente recrutam quem deseja diminuir ou livrar-se do hábito de fumar”.
- (D) “Entre os voluntários havia 27 fumantes, com uma idade média de 21 anos, e que fumavam uma média de dez cigarros por dia”.
- (E) “Muitos dos participantes só se deram conta que tinham reduzido o consumo de cigarros”.

05

Nas alternativas a seguir, o termo sublinhado funciona como paciente do termo anterior, à exceção de uma. Assinale-a.

- (A) ânsia por cigarro.
- (B) dependência do tabaco.
- (C) consumo de tabaco.
- (D) relaxamento de todo o corpo.
- (E) técnica de meditação.

06

“Fumantes que participaram de uma técnica de meditação denominada ‘treino integrativo de corpo e mente’ conseguiram reduzir a ânsia pelo cigarro e diminuíram em 60% o hábito de fumar”.

Em termos de lógica, pode-se afirmar que no fragmento acima

- (A) o primeiro segmento é uma consequência do segundo.
- (B) o segundo segmento é uma consequência do primeiro.
- (C) os dois segmentos mostram ações bastante distantes no tempo.
- (D) o segundo segmento mostra uma consequência inesperada do estudo.
- (E) o primeiro segmento mostra um dado aquém do esperado.

07

O processo do estudo relatado no texto contém uma série de etapas; assinale a alternativa em que o segmento do texto **não** exemplifica adequadamente a etapa apresentada.

- (A) problema detectado: “ajuda a diminuir ânsia por cigarro”.
- (B) hipótese levantada: “os pesquisadores questionaram se um treino destinado a influir na dependência poderia ajudar os fumantes”.
- (C) estabelecimento de um método de pesquisa: “os pesquisadores optaram por outro método: buscaram voluntários interessados em diminuir o estresse”.
- (D) aplicação da pesquisa: “O ‘treino integrativo de corpo e mente’ (IBMT) envolve o relaxamento de todo o corpo, imagens mentais e instrução sobre ‘consciência plena’ oferecida por um instrutor qualificado”.
- (E) conclusão do estudo: “Muitos dos participantes só se deram conta que tinham reduzido o consumo de cigarros depois que uma prova objetiva, que mede o monóxido de carbono exalado, mostrou a redução”.

08

Palavras que se **opõem** contextualmente nos dois primeiros parágrafos do texto são

- (A) meditação X treino
- (B) ânsia X hábito
- (C) autocontrole X dependência
- (D) pesquisadores X fumantes
- (E) corpo X mente

09

O objetivo central do texto é

- (A) narrar aos leitores uma pesquisa em suas etapas cronológicas.
- (B) indicar a necessidade de estudos semelhantes no Brasil.
- (C) convencer os fumantes a deixarem o hábito de fumar.
- (D) informar os leitores sobre um novo estudo.
- (E) valorizar a espiritualidade nos processos de tratamento médico.

10

Sobre os participantes da pesquisa, assinale a afirmativa **incorreta**.

- (A) todos participaram voluntariamente da pesquisa.
- (B) só alguns dos participantes eram fumantes.
- (C) os participantes fumantes diminuíram a frequência do hábito de fumar.
- (D) os participantes reduziram sua ansiedade por cigarro.
- (E) todos os participantes possuíam idade igual ou inferior a 21 anos.

11

“Muitos dos participantes só se deram conta que tinham reduzido o consumo de cigarros depois que uma prova objetiva, que mede o monóxido de carbono exalado, mostrou a redução, acrescentou Tang”.

Sobre os componentes desse parágrafo final do texto, assinale a afirmativa correta.

- (A) Todos os participantes perceberam redução no consumo de cigarros.
- (B) As palavras do pesquisador Tang foram transcritas literalmente.
- (C) O pronome relativo “que” tem por antecedente “prova objetiva”.
- (D) A prova objetiva comprovou a redução da ânsia por cigarro.
- (E) A prova objetiva realizou-se após a comprovação da redução do consumo de cigarros.

12

Observe o gráfico a seguir:

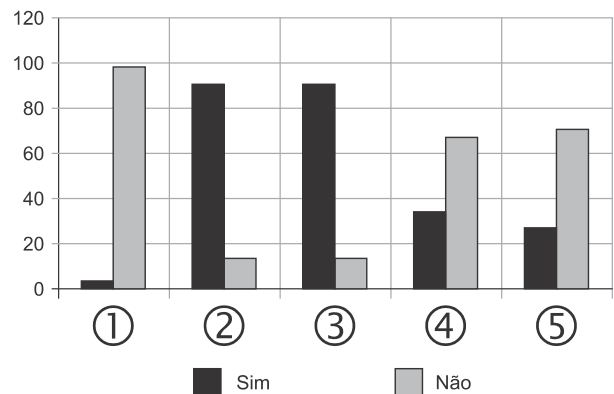


A partir do gráfico, é correto afirmar que

- (A) os jovens de 13 a 18 anos são mais vulneráveis aos apelos do fumo.
- (B) os jovens de 8 a 12 anos não deixam de fumar quando chegam aos 18.
- (C) os adultos resistem mais ao fumo que os jovens de 8 a 12 anos.
- (D) os jovens de 19 a 21 anos são os que menos fumam.
- (E) os jovens de 13 a 18 anos são os que menos deixam de fumar.

13

Observe o gráfico a seguir:



- ① Você considera o consumo de tabaco um vício?
- ② Você aconselhou alguém a não fumar?
- ③ Você conhece algum lugar onde é proibido fumar?
- ④ Conhece algum ambiente que apresenta fumódromo?
- ⑤ Você teve algum problema de saúde relacionado ao tabaco?

A partir do gráfico, assinale a afirmativa correta.

- (A) As perguntas formuladas se dirigiam exclusivamente a fumantes.
- (B) Todas as questões foram formuladas a não fumantes.
- (C) As questões 1 e 2 mostram respostas aparentemente contraditórias.
- (D) As questões 1, 2 e 5 mostram pressupostos contrários ao cigarro.
- (E) A questão 4 mostra que o fumo pode ser aceito socialmente.

14



Sobre a charge acima, analise as afirmativas a seguir.

- I. A charge centraliza sua crítica sobre o atendimento nos hospitais públicos.
- II. Considerando-se a situação, pode-se ver no cartaz “Emergência” uma grande dose de ironia.
- III. Desconhecendo-se a distância temporal entre o fato presente na charge e o Natal, a crítica quanto ao tempo de espera perde um pouco sua força.
- IV. O fato de a mulher do paciente apresentar-se com expressão de contentamento pode indicar seu interesse na morte do paciente.

Assinale:

- (A) se todas as afirmativas estiverem corretas.
- (B) se somente as afirmativas I, II e III estiverem corretas.
- (C) se somente as afirmativas II e III estiverem corretas.
- (D) se somente as afirmativas II, III e IV estiverem corretas.
- (E) se somente as afirmativas I e IV estiverem corretas.

15

Há um desvio da norma culta no texto da charge. Assinale a alternativa que o indica.

- (A) em lugar de “piora o atendimento”, deveria estar escrito “o atendimento piora”.
- (B) se o tratamento é “você”, a forma do verbo “ser” deveria ser “sejas”.
- (C) deveria haver uma vírgula antes do termo “até o Natal”.
- (D) o vocativo “querido” deveria estar no início da frase.
- (E) o vocábulo “emergência” não leva mais acento gráfico.

Raciocínio Lógico-matemático

16

Carlos é um doador voluntário e regularmente faz doações de sangue. Em um determinado ano ele fez uma doação de 450 mL de sangue no dia 12 de junho, uma quarta-feira.

De acordo com as regras para doação de sangue, Carlos teve que esperar pelo menos 60 dias para fazer uma nova doação. Entretanto, Carlos só faz doações de sangue às quartas-feiras, único dia da semana que ele tem livre. Na primeira quarta-feira após os 60 dias Carlos fez outra doação.

Esta outra doação foi feita no dia

- (A) 11 de agosto.
- (B) 12 de agosto.
- (C) 13 de agosto.
- (D) 14 de agosto.
- (E) 15 de agosto.

17

Em um determinado hemocentro, o tempo médio necessário para coletar N bolsas de sangue a uma velocidade média de H bolsas por hora era de T horas. Devido a um melhor treinamento de seus funcionários, houve um aumento de 25% na quantidade média de bolsas coletadas por hora nesse hemocentro. Mantidas as novas condições nesse hemocentro, o tempo médio necessário, em horas, para que sejam coletadas as mesmas N bolsas de sangue é de

- (A) $1,25 T$.
- (B) T .
- (C) $0,80 T$.
- (D) $0,75 T$.
- (E) $0,70 T$.

18

Laércio fez um empréstimo bancário no valor de E reais a juros compostos de 10% ao mês. Dois meses após, sem ter efetuado qualquer pagamento, sua dívida com o banco era de R\$ 14.520,00.

O valor E do empréstimo é igual a:

- (A) R\$ 11.616,00.
- (B) R\$ 11.761,20.
- (C) R\$ 12.000,00.
- (D) R\$ 12.100,00.
- (E) R\$ 13.200,00.

19

No armário de armazenagem de bolsas de sangue há duas gavetas: uma delas contém dez bolsas com sangue do tipo O+ (tipo O com fator Rh positivo) e dez bolsas com sangue do tipo O- (tipo O com fator Rh negativo); a outra contém vinte bolsas do tipo A+ (tipo A com fator Rh positivo).

Dez bolsas são escolhidas aleatoriamente da primeira gaveta e colocadas na segunda. Depois, também aleatoriamente, dez bolsas são escolhidas da segunda gaveta e colocadas na primeira.

Ao final, é obrigatoriamente verdadeiro que, na primeira gaveta estejam,

- (A) no mínimo, dez bolsas de sangue com fator Rh positivo.
- (B) no máximo, dez bolsas de sangue com fator Rh positivo.
- (C) no mínimo, dez bolsas de sangue do tipo O com fator Rh positivo.
- (D) no máximo, dez bolsas de sangue do tipo O.
- (E) no mínimo, dez bolsas de sangue do tipo A.

20

A negação lógica da sentença “*Quem doa sangue, doa vida*” é:

- (A) Quem não doa vida, não doa sangue.
- (B) Quem não doa sangue, não doa vida.
- (C) Alguém não doa sangue e doa vida.
- (D) Alguém não doa sangue e não doa vida.
- (E) Alguém doa sangue e não doa vida.

21

Os dois mais importantes sistemas de grupos sanguíneos dos humanos são os sistemas ABO e Rh.

No sistema de grupos sanguíneos ABO, os tipos sanguíneos são identificados pela presença ou ausência dos antígenos A e B. Assim, o grupo sanguíneo do tipo A tem unicamente a presença do antígeno A e o grupo sanguíneo do tipo B tem unicamente a presença do antígeno B. O grupo de tipo AB tem a presença simultânea dos dois antígenos e o grupo de tipo O não tem a presença de qualquer dos dois antígenos.

No sistema de grupos sanguíneos Rh, os tipos sanguíneos são identificados pela presença ou ausência do fator Rh. O grupo que tem a presença do fator Rh é chamado de Rh+ (positivo) e o que não tem a presença do fator Rh é chamado de Rh- (negativo). Assim, por exemplo, o grupo sanguíneo identificado por A+ é aquele que tem a presença do antígeno A, ausência do antígeno B e presença do fator Rh.

Em um conjunto de 100 pessoas constatou-se que:

- 47 têm sangue do tipo O;
- 40 têm a presença do antígeno A e também do fator Rh;
- 9 têm a presença do antígeno B e também do fator Rh;
- 85 têm a presença do fator Rh.

A quantidade de pessoas desse conjunto com grupo sanguíneo do tipo O- (O negativo) é

- (A) no mínimo dois.
- (B) no máximo quatro.
- (C) no mínimo sete.
- (D) no máximo oito.
- (E) no mínimo onze.

22

Quatro bolsas contêm cada uma delas sangue de um dos quatro grupos sanguíneos dos tipos A, B, AB e O. Quatro etiquetas contendo cada uma delas uma das identificações A, B, AB e O foram colocadas aleatoriamente nas quatro bolsas de sangue.

A probabilidade de que nenhuma das quatro bolsas tenha ficado com a identificação correta, isto é, com a etiqueta que corresponde ao grupo sanguíneo do sangue contido na bolsa, é

- (A) $\frac{1}{24}$
- (B) $\frac{1}{8}$
- (C) $\frac{1}{6}$
- (D) $\frac{5}{24}$
- (E) $\frac{3}{8}$

23

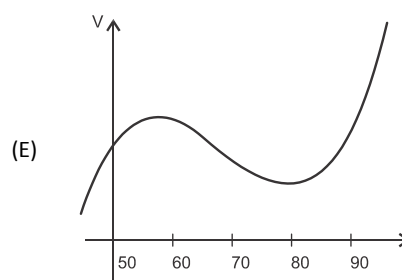
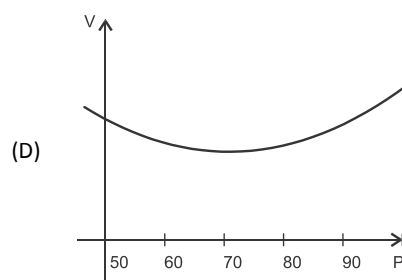
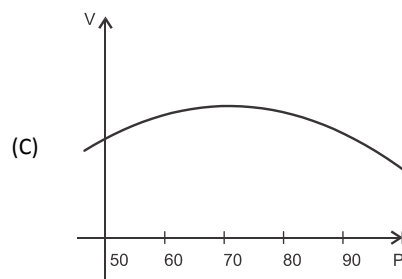
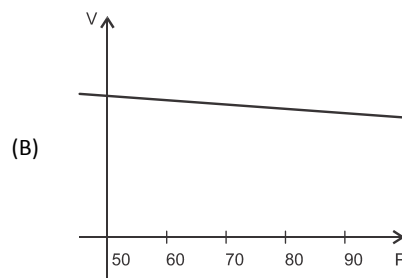
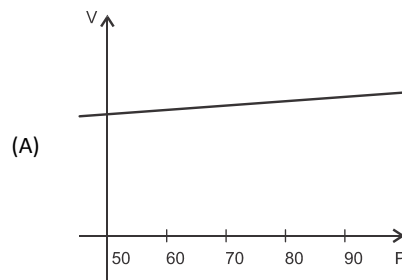
O volume de sangue corporal de uma pessoa adulta do sexo masculino, em litros, pode ser estimado pela fórmula:

$$V = 0,3669 \times H^3 + 0,03219 \times P + 0,6041$$

onde H é a altura da pessoa em metros e P é o peso em quilogramas.

Considere pessoas adultas do sexo masculino com 1,80 m de altura.

O gráfico que melhor representa o volume sanguíneo V dessas pessoas em função de seus pesos é:



24

Assinale a alternativa que apresenta a sentença logicamente equivalente a

“Se você tem menos de 16 anos ou tem menos de 50 kg, então você não pode doar sangue”

- (A) Se você não tem menos de 16 anos e não tem menos de 50 kg, então você pode doar sangue.
- (B) Se você não pode doar sangue, então você tem menos de 16 anos ou menos de 50 kg.
- (C) Se você pode doar sangue, então você não tem menos de 16 anos e não tem menos de 50 kg.
- (D) Se você pode doar sangue, então você não tem menos de 16 anos ou não tem menos de 50 kg.
- (E) Se você tem menos de 16 anos e menos de 50 kg, então você não pode doar sangue.

25

Sob determinadas condições, o sangue fluindo através dos canais sanguíneos (aqui considerado como um tubo cilíndrico de comprimento L e raio r) pode ser modelado pela equação de Poiseuille.

$$Q = \frac{\pi r^4 (P_1 - P_2)}{8\eta L}$$

onde Q é a taxa de escoamento do sangue (volume por unidade de tempo, que passa por uma determinada seção reta do tubo), $P_1 - P_2$ é a diferença de pressão entre as extremidades do tubo e η é o coeficiente de viscosidade do sangue (constante).

Considerando este modelo, uma diminuição de 10% no raio do canal sanguíneo, mantidas constantes as demais variáveis, provoca na taxa de escoamento do sangue uma diminuição de

- (A) 40%.
- (B) 34,39%.
- (C) 10%.
- (D) 65,61%.
- (E) 0,01%.

Conhecimentos Gerais

26

Com relação a uma administração sustentável dos edifícios de saúde, incluindo os hemocentros, assinale V para a afirmativa verdadeira e F para a falsa.

- () A sustentabilidade é garantida pela redução do uso da energia elétrica, combinando-a com outros meios de abastecimento, como energia solar.
- () A adoção de sistemas de restrição racional do uso da água, como em descargas de peças sanitárias, faz parte da gestão dos hospitais “verdes”.
- () A construção de edifícios selados, para impedir que a ventilação natural interfira na qualidade do ar interno, é uma das recomendações para uma arquitetura sustentável.

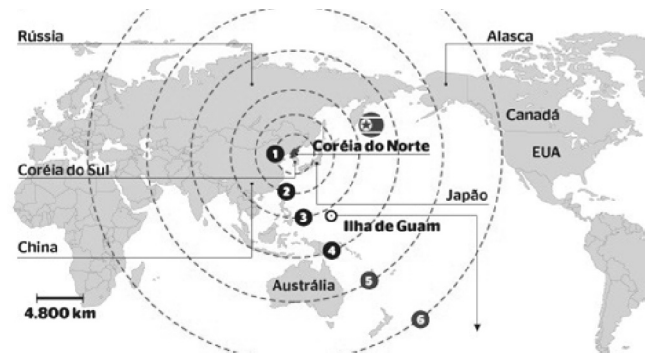
As afirmativas são, respectivamente,

- (A) F, V e F.
- (B) F, V e V.
- (C) V, F e F.
- (D) V, V e F.
- (E) F, F e V.

27

Em maio de 2013, a Coreia do Norte disparou mísseis de curto alcance no mar do Japão, deixando os países vizinhos em estado de alerta.

O que agrava o clima de tensão é a suposição de existirem naquele país mísseis de longo alcance que poderiam transportar ogivas nucleares, alcançando os territórios das circunferências 5 e 6 do mapa a seguir.



(<http://revistaepoca.globo.com/Mundo/noticia/2013/05/coreia-do-norte-quer-dialogo-sobre-programa-nuclear-diz-governo.html>)

Assinale a alternativa que identifica corretamente os motivos que desencadearam a recente crise envolvendo a Coreia do Norte.

- (A) O cerne do conflito é econômico, já que desde 1953, a Coreia do Norte defende um programa comunista que considera todos os regimes capitalistas como inimigos.
- (B) A escalada desta tensão resulta da pretensão norte-coreana de ser reconhecida como nação nuclear, tal qual a Índia, o Paquistão e Israel, podendo ampliar suas tecnologias nucleares.
- (C) A crise foi deflagrada pelo braço da Al Qaeda, abrigado pelo regime comunista de Kim Jong-un, que contesta o monopólio das armas nucleares nas mãos de países imperialistas.
- (D) A tensão foi alimentada pela disputa sobre a posse da ilha de Guam, atualmente uma base avançada norte-coreana no Pacífico.
- (E) A crise é a resposta à afirmação de Barak Obama de que a Coreia do Norte forma o “eixo do mal”, junto com o Irã e o Iraque.

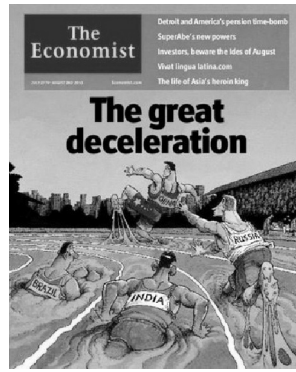
28

Desde o começo de 2011, os governos de países árabes do norte da África e do Oriente Médio enfrentam uma onda de protestos e de reivindicações pró-democracia, conhecida como “Primavera Árabe”.

As alternativas a seguir descrevem alguns acontecimentos marcantes deste processo contemporâneo, à exceção de uma. Assinale-a.

- (A) Na Tunísia, Ben Ali foi deposto pela Revolução de Jasmim.
- (B) Na Líbia, a guerra civil derrubou e eliminou o ditador Muammar Kadhafi.
- (C) No Egito, a população se mobilizou contra o regime de Gamal Abdel Nasser.
- (D) Na Síria, os protestos visam a deposição do ditador Bashar al-Assad.
- (E) Na Jordânia, as revoltas almejam derrubar o governo do Rei Abdullah II.

29



(<http://www.economist.com>)

Duas edições da revista *The Economist* trataram da conjuntura econômica recente do Brasil em relação ao desempenho do grupo denominado BRIC: Brasil, Rússia, Índia e China. Na edição de 2009, a capa estampava a frase “*Brasil decola*”; na edição de 2013, “*A grande desaceleração*”.

Com relação à conjuntura econômica do Brasil, no período assinalado, analise as afirmativas a seguir.

- I. A frase “Brasil decola” se refere às expectativas suscitadas pelo desempenho da economia brasileira desde 2004, em um contexto otimista marcado pelo anúncio da realização da Copa do Mundo e das Olimpíadas de 2016 no país.
- II. A constatação da “grande desaceleração” no Brasil se refere às metas de crescimento que se reduziram pelo menos à metade, em 2012-2013, em comparação com o registrado nos dez anos anteriores, combinado com pressão inflacionária, alta do dólar e insatisfação popular.
- III. Apesar da diferença conjuntural entre 2009 e 2013, a característica que se manteve constante no período foi o fortalecimento do parque industrial brasileiro, com a desoneração do IPI para diversos setores, aliado ao aumento crescente da exportação de *commodities* para a China.

Assinale:

- (A) se somente a afirmativa I estiver correta.
- (B) se somente a afirmativa II estiver correta.
- (C) se somente a afirmativa III estiver correta.
- (D) se somente as afirmativas I e II estiverem corretas.
- (E) se todas as afirmativas estiverem corretas.

30

Assinale a alternativa que identifica corretamente um avanço da medicina nas últimas duas décadas.

- (A) O uso de fibra ótica em exames de endoscopia.
- (B) A cirurgia de correção de miopia, hipermetropia e astigmatismo.
- (C) A fertilização *in vitro* como técnica de reprodução assistida, conhecida como “bebê de proveta”.
- (D) Os transplantes de órgãos, como o de coração, o de rim e o de pulmão.
- (E) Os exames de tomossíntese mamária, com imagens tridimensionais da mama.

31

O mapa a seguir informa onde os testes experimentais com células-tronco (CTs) adultas estão em andamento no Brasil.



(<http://mbiolika.blogspot.com.br/2010/10/importancia-do-uso-das-celulas-tronco.html>)

As alternativas a seguir descrevem a importância das pesquisas indicadas no mapa para a saúde pública, **à exceção de uma**. Assinale-a.

- (A) No Brasil as pesquisas com CTs adultas estão voltadas para seu uso como agente terapêutico em doenças comuns como diabetes e hepatite.
- (B) O uso das CTs adultas para dar origem a novos tecidos será importante para suprir a carência e baratear o custo dos transplantes de órgãos.
- (C) Os cientistas brasileiros têm investigado o possível uso das CTs adultas para terapias de regeneração em diferentes cardiopatias.
- (D) A aplicação de CTs adultas na regeneração neural é promissora no tratamento de doenças como Parkinson e Alzheimer.
- (E) As pesquisas com CTs adultas privilegiam a medicina regenerativa destinada às terapias de rejuvenescimento.

32

A Wikipédia é um produto colaborativo de sucesso e grande aceitação pública, pois

- (A) se qualifica pela equipe de colaboradores, constituída de cientistas renomados por sua produção acadêmica e corporativa mundial.
- (B) atrai os usuários, por ser um produto exclusivo para sistemas operacionais baseados em *software* livre.
- (C) combina informações gerais e especializadas, de forma balanceada, sendo útil para muitos tipos de busca.
- (D) reconhece direitos autorais ao colaborador, ao remunerar a posse do conteúdo, o trabalho de pesquisa e a produção.
- (E) democratiza o acesso ao conteúdo de revistas acadêmicas especializadas, franqueando ao usuário a consulta a artigos pagos em suas plataformas de origem.

33

Em 1991, foi assinado o Tratado de Assunção, criando o Mercosul, que prevê, entre outros, acordos de livre circulação de bens, serviços e fatores produtivos entre seus países signatários. Em 2012, houve a suspensão de um dos países membros e a entrada de um novo.

Assinale a alternativa que identifica respectivamente esses dois países.

- (A) Paraguai e Venezuela.
- (B) Uruguai e Equador.
- (C) Chile e México.
- (D) Bolívia e Peru.
- (E) Colômbia e Argentina.

34

Desde a eclosão da crise internacional em 2008, o governo brasileiro vem construindo um novo modelo de política econômica.

Assinale a alternativa que indica medidas adotadas por essa política.

- (A) Uma política de valorização cambial, combinada com um protecionismo à indústria nacional.
- (B) A desoneração fiscal sobre a indústria de transformação e a flexibilização das leis trabalhistas (CLT).
- (C) A diminuição dos gastos públicos, aliada a um programa de privatizações.
- (D) A retração dos investimentos públicos em infraestrutura e na área social.
- (E) A expansão do crédito público ao consumo e a maior tolerância com a inflação.

35

(<http://laughingsquid.com/circulatory-system-body-art-as-promotion-for-blood-donation/>)

Em 2012, por ocasião dos jogos olímpicos, a NHS *Blood Donation* da Inglaterra lançou uma campanha de doação de sangue usando a *body art* (arte corporal) como estratégia comunicativa.

A respeito do uso da *body art* para esta campanha, analise as afirmativas a seguir:

- I. A *performance* de *body art* questionou o padrão estético hegemônico, lembrando aos espectadores que os corpos devem expressar as diferentes individualidades.
- II. A campanha explorou a forma de comunicação da *body art*, que põe o corpo em evidência, o despe e desembulha, mostrando seus processos biológicos, sua materialidade.
- III. Os espectadores foram convidados a refletir sobre o perigo potencial das tatuagens para os doadores de sangue, já que esta modalidade de *body art* envolve o uso de agulhas.

Assinale:

- (A) se somente a afirmativa I estiver correta.
- (B) se somente a afirmativa II estiver correta.
- (C) se somente a afirmativa III estiver correta.
- (D) se somente as afirmativas I e II estiverem corretas.
- (E) se todas as afirmativas estiverem corretas.

Legislação Institucional

36

Os planos diretores de sangue, componentes e hemoderivados dos Estados e do Distrito Federal, serão submetidos à homologação

- (A) do Ministério da Saúde.
- (B) da Vigilância Sanitária dos estados e do Distrito Federal.
- (C) dos Conselhos de Saúde.
- (D) da ANVISA.
- (E) das Câmaras de Assessoramento.

37

Toda informação referente à doação de sangue

- (A) é sigilosa, pois está relacionada à pessoa natural identificada ou identificável.
- (B) é sigilosa, pois é considerada primária, íntegra, autêntica e atualizada.
- (C) é sigilosa, pois não pode ser armazenada em meio eletrônico.
- (D) é sigilosa em razão de sua imprescindibilidade para a segurança da sociedade e do Estado.
- (E) é sigilosa, porque foi produzida, expedida, recebida ou modificada por determinado indivíduo.

38

A triagem clínica, epidemiológica e hematológica avalia os requisitos básicos e os impedimentos à doação e, de acordo com os parâmetros laboratoriais e clínicos estabelecidos, o candidato é declarado apto ou não, sendo devidamente informado e orientado sobre sua condição.

Em relação às informações prestadas ao doador, analise os itens a seguir.

- I. Os órgãos e entidades estaduais respondem diretamente pelos danos causados em decorrência da divulgação não autorizada ou utilização indevida de documentos, dados e informações sigilosos ou pessoais.
- II. O agente público que tiver acesso a documentos, dados ou informações sigilosos é responsável pela preservação de seu sigilo, ficando sujeito às sanções administrativas, civis e penais, em caso de eventual divulgação não autorizada.
- III. Os documentos, dados e informações identificadas como pessoais serão fornecidos ao interessado e/ou aos seus familiares mais próximos.

Assinale:

- (A) se somente o item II estiver correto.
- (B) se somente o item I estiver correto.
- (C) se todos os itens estiverem corretos.
- (D) se somente os itens I e III estiverem corretos.
- (E) se somente os itens I e II estiverem corretos.

39

Com relação aos objetivos do SUS, analise as afirmativas a seguir.

- I. Deve administrar, a cada ano, os recursos orçamentários e financeiros destinados à saúde.
- II. Deve assistir as pessoas por intermédio de ações de promoção, proteção e recuperação da saúde.
- III. Deve formular a política de saúde destinada a promover, no campo socioeconômico, o disposto em Lei.

Assinale:

- (A) se somente a afirmativa I estiver correta.
- (B) se somente as afirmativas II e III estiverem corretas.
- (C) se somente as afirmativas I e III estiverem corretas.
- (D) se somente as afirmativas I e II estiverem corretas.
- (E) se todas as afirmativas estiverem corretas.

40

Com relação às finalidades da Fundação Pró-Sangue, assinale V para a afirmativa verdadeira e F para a falsa.

- () Revisar cada solicitação de sangue e hemocomponentes de acordo com critérios pré-estabelecidos.
- () Realizar testes laboratoriais que possam vir a elevar a segurança dos hemocomponentes a serem transfundidos.
- () Supervisionar casos que necessitem de suporte transfusional especializado, como transplante de medula óssea.

As afirmativas são, respectivamente,

- (A) V, V e F.
- (B) V, F e V.
- (C) F, V e F.
- (D) F, F e V.
- (E) V, V e V.

Conhecimentos Específicos

41

O estudo, o desenvolvimento e a implantação de medidas de proteção coletiva devem obedecer a uma determinada hierarquia.

De acordo com a hierarquia, numere as medidas apresentadas a seguir.

- () Medidas que eliminem ou reduzam a utilização ou a formação de agentes prejudiciais a saúde.
- () Medidas que reduzam os níveis ou a concentração desses agentes no ambiente de trabalho.
- () Medidas que previnam a liberação ou a disseminação desses agentes no ambiente de trabalho.

Assinale a alternativa que indica a ordem correta, de cima para baixo.

- (A) 3 – 2 – 1.
- (B) 1 – 2 – 3.
- (C) 1 – 3 – 2.
- (D) 2 – 3 – 1.
- (E) 3 – 1 – 2.

42

Em um processo judicial a empresa terá obrigação de indenizar o reclamante vítima de acidente do trabalho comprovando-se:

- (A) somente o nexa.
- (B) somente a culpa.
- (C) somente o dano.
- (D) o nexa e a culpa.
- (E) o nexa e o dano.

43

É fundamental que o Médico do Trabalho conheça os agentes físicos, químicos e biológicos aos quais estão submetidos os trabalhadores.

São considerados agentes químicos:

- (A) pressões anormais e neblina.
- (B) fumos e radiações ionizantes.
- (C) poeiras e gases.
- (D) névoas e vibrações.
- (E) vírus e frio.

44

O Serviço Médico de uma empresa quer calcular a prevalência de hipertensão arterial entre funcionários que trabalham em um hospital público e, para isso, criou um protocolo clínico.

O tipo de desenho mais adequado para essa pesquisa é o estudo

- (A) ecológico.
- (B) transversal.
- (C) caso-controle.
- (D) randomizado.
- (E) de coorte.

45

De acordo com a NR 32, assinale a afirmativa correta.

- (A) O uso de luvas substitui o processo de lavagem das mãos.
- (B) O uso de adornos para trabalhadores que lidam diretamente com pacientes é permitido, desde que higienizados previamente.
- (C) O empregador deve vedar o uso de calçados abertos.
- (D) A sala de preparo de quimioterápicos antineoplásicos deve ser dotada de cabine de segurança biológica classe I A.
- (E) O limite máximo de enchimento dos recipientes destinados à coleta de material perfurocortante deve estar localizado 10 cm abaixo do bocal.

46

Ao realizar exame ocupacional, o Médico do Trabalho deve conhecer detalhadamente a história ocupacional do trabalhador e a relação dos agentes químicos a que o profissional está ou esteve exposto.

Nesse contexto, assinale a alternativa que apresenta apenas substâncias químicas descritas como insalubres na NR-15, Anexos 13 e 13 A.

- (A) Ácido clorídrico, cloro, cromo e fenol.
- (B) Asbesto, arsênico, bromo, substâncias cancerígenas.
- (C) Benzeno, chumbo, fósforo e carvão.
- (D) Cobalto, benzeno, mercúrio, cádmio.
- (E) Flúor, chumbo, enxofre e mercúrio.

47

De acordo com a Portaria n. 104/11, as doenças e eventos constantes no Anexo I deverão ser notificadas e registradas no Sistema de Informação de Agravos de Notificação – SINAN, obedecendo às normas e às rotinas estabelecidas pela Secretaria de Vigilância em Saúde, do Ministério da Saúde – SVS/MS.

Com base no texto legal, as alternativas a seguir apresentam moléstias que são de notificação compulsória nacional, à exceção de uma. Assinale-a.

- (A) Intoxicação por agrotóxicos.
- (B) Hepatites virais.
- (C) Poliomielite.
- (D) Diarreias crônicas.
- (E) Doença meningocócica.

48

Com relação às *imunizações de interesse ocupacional*, assinale a afirmativa correta.

- (A) A vacinação contra hepatite B, com esquema de duas doses, está indicada para adultos com risco de exposição, como os profissionais de saúde.
- (B) O profissional de saúde, que sofreu acidente com material biológico, deve sempre receber um reforço de vacina contra Hepatite B.
- (C) A vacina contra febre amarela deve ser administrada em funcionários que viajam para zonas endêmicas.
- (D) A vacina contra hanseníase já está disponível para profissionais de saúde.
- (E) As vacinas contra *influenza* devem ser oferecidas anualmente aos trabalhadores, durante o período do inverno.

49

Paciente de 55 anos, sexo masculino, trabalhador de uma indústria de cerâmica, apresenta dispnéia progressiva aos esforços de início há seis meses. Ausculta pulmonar sem alterações significativas; radiografia de tórax apresentando infiltrado reticulonodular bilateral de predomínio nos lobos superiores e adenomegalia hilar com calcificações padrão casca de ovo.

Para o caso descrito, o diagnóstico é sugestivo de

- (A) asbestose.
- (B) carcinoma bronquioloalveolar.
- (C) silicose crônica.
- (D) mesotelioma.
- (E) tuberculose pulmonar.

50

De acordo com a NR 7, com relação aos exames médicos que devem constar do PCMSO, analise as afirmativas a seguir.

- I. O exame de retorno ao trabalho deve ser realizado no primeiro dia de retorno ao trabalho após afastamento superior a 15 dias.
- II. O exame admissional deve ser realizado antes que o trabalhador assuma suas atividades.
- III. A primeira via do ASO deverá sempre ser entregue ao trabalhador, mediante assinatura de recibo na segunda via.

Assinale:

- (A) se somente a afirmativa I estiver correta.
- (B) se somente a afirmativa II estiver correta.
- (C) se somente as afirmativas I e III estiverem corretas.
- (D) se somente as afirmativas II e III estiverem corretas.
- (E) se todas as afirmativas estiverem corretas.

51

Para trabalhadores que executam atividades que exijam solicitação intelectual e atenção constante são recomendadas as condições de conforto listadas a seguir.

- I. Níveis de ruído de acordo com a NBR 10.152 até 80 dB.
- II. Índice de temperatura efetiva entre 18 e 20°C.
- III. Umidade relativa do ar não inferior a 40%.

Assinale a alternativa que indica as condições recomendadas.

- (A) apenas I.
- (B) apenas III.
- (C) apenas I e II.
- (D) apenas I e III.
- (E) apenas II e III.

52

A Hipertensão Arterial é uma doença que pode ser assintomática e é facilmente detectada com a aferição da pressão arterial.

Com relação ao procedimento para a medida da pressão arterial, assinale a afirmativa correta.

- (A) O paciente deve ficar relaxado por 60 minutos antes da aferição, estar com a bexiga cheia e não ter fumado nos últimos 15 minutos.
- (B) Deve-se prender o pulso radial e inflar o manguito até o seu desaparecimento, aferindo-se, assim, a pressão diastólica.
- (C) A insuflação deve ocorrer até 180 mmHg, e caso não seja possível determinar a pressão sistólica, repetir o procedimento com incrementos de 10 mmHg em cada nova tentativa.
- (D) O manguito deve ser adequado ao braço do paciente, posicionado 5 a 6 cm acima da fossa cubital.
- (E) Ao desinflar o manguito, determinar a pressão sistólica na fase 1 de Korotkoff e a pressão diastólica na fase 5 de Korotkoff.

53

De acordo com as Diretrizes da Sociedade Brasileira de Diabetes 2012-2013, no que diz respeito aos *critérios* para o diagnóstico do *Diabetes Mellitus*, analise as afirmativas a seguir.

- I. Sintomas de poliúria, polidipsia e perda ponderal acrescidos de glicemia casual > 200 mg/dL.
- II. Glicemia de jejum \geq 118 mg/dL (7 mmol/L). Em caso de pequenas elevações da glicemia, o diagnóstico deve ser confirmado pela repetição do teste em outro dia.
- III. Glicemia de 2 horas pós-sobrecarga de 75 g de glicose > 240 mg/dL. O teste de tolerância à glicose deve ser efetuado com os cuidados preconizados pela OMS.

Assinale:

- (A) se somente a afirmativa I estiver correta.
- (B) se somente a afirmativa II estiver correta.
- (C) se somente as afirmativas I e III estiverem corretas.
- (D) se somente as afirmativas II e III estiverem corretas.
- (E) se todas as afirmativas estiverem corretas.

54

O SUS ordena o cuidado com a saúde em níveis de atenção, que são de básica, média e alta complexidade. Essa estruturação visa à melhor programação e planejamento das ações e dos serviços do sistema de saúde.

Com relação à *atenção básica em saúde*, analise as afirmativas a seguir.

- I. O contato preferencial do usuário deve ser a principal porta de entrada e o centro de comunicação da Rede de Atenção à Saúde.
- II. Utiliza tecnologias de cuidado complexas e variadas que devem auxiliar no manejo das demandas e necessidades de saúde de maior frequência.
- III. Considera o sujeito em sua singularidade e inserção sociocultural, buscando produzir a atenção integral.

Assinale:

- (A) se somente a afirmativa I estiver correta.
- (B) se somente a afirmativa III estiver correta.
- (C) se somente as afirmativas I e II estiverem corretas.
- (D) se somente as afirmativas I e III estiverem corretas.
- (E) se todas as afirmativas estiverem corretas.

55

Com relação ao Programa de Controle Médico de Saúde Ocupacional (PCMSO), assinale a afirmativa **incorreta**.

- (A) Compete ao empregador garantir sua elaboração e efetiva implementação, além de zelar por sua eficácia.
- (B) Todas as empresas com até 10 empregados ficam desobrigadas de indicar médico coordenador do PCMSO.
- (C) Inexistindo médico do trabalho na localidade, o empregador poderá contratar médico de outra especialidade para sua coordenação.
- (D) Compete ao médico coordenador realizar os exames médicos admissional, periódico, de retorno ao trabalho, de mudança de função e demissional.
- (E) Uma empresa com 100 empregados, enquadrada como grau de risco 1 está desobrigada de manter médico do trabalho.

56

Um estudo dos fatores de risco ocupacionais para o câncer hematológico verificou que, entre os agentes que configuram riscos de leucemias, foram identificados os seguintes agentes:

- I. o benzeno.
- II. o óxido etileno.
- III. as radiações ionizantes.
- IV. os campos eletromagnéticos.

Assinale a alternativa que indica os agentes que configuram riscos de leucemia.

- (A) Somente o agente I.
- (B) Somente o agente II.
- (C) Somente os agentes I e III.
- (D) Somente os agentes II e III.
- (E) Os agentes I, II, III e IV.

57

Com relação à *epilepsia*, analise as afirmativas a seguir.

- I. O EEG normal não afasta o diagnóstico de epilepsia.
- II. Epilepsia é uma doença cerebral crônica causada por diversas etiologias e caracterizada pela recorrência de crises epiléticas não provocadas.
- III. A estimulação luminosa intermitente, em um paciente susceptível, pode ser um fator potencialmente desencadeante de crises epiléticas.

Assinale:

- (A) se somente a afirmativa I estiver correta.
- (B) se somente a afirmativa II estiver correta.
- (C) se somente as afirmativas I e III estiverem corretas.
- (D) se somente as afirmativas II e III estiverem corretas.
- (E) se todas as afirmativas estiverem corretas.

58

Dentre as medidas de prevenção de doenças de trabalhadores da área de saúde, inclui-se a vacinação.

De acordo com a NR-32, assinale a alternativa que indica as vacinas que são fornecidas gratuitamente aos trabalhadores.

- (A) Varicela, sarampo e rubéola.
- (B) Hepatite B, tétano e difteria.
- (C) Sarampo, varicela e hepatite B.
- (D) Varicela, hepatite B e tétano.
- (E) Tríplice viral, tétano e difteria.

59

Para que um indivíduo seja considerado portador da Síndrome de Dependência Alcoólica, é necessário que se configure

- I. o forte desejo ou sentimento de compulsão para a bebida alcoólica.
- II. o uso do álcool com intenção de aliviar ou evitar sintomas de privação.
- III. a alegria excessiva ou atitude chorosa imediatamente após o uso de álcool.

Assinale:

- (A) se apenas o sintoma I estiver correto.
- (B) se apenas os sintomas I e II estiverem corretos.
- (C) se apenas os sintomas I e III estiverem corretos.
- (D) se apenas os sintomas II e III estiverem corretos.
- (E) se todos os sintomas estiverem corretos.

60

Com relação ao Código de Ética Médica, assinale V para a afirmativa verdadeira e F para a falsa.

- () É vedado ao médico revelar fato de que tenha conhecimento em virtude do exercício de sua profissão, salvo por motivo justo, dever legal ou consentimento, por escrito, do paciente, a não ser que o fato seja de conhecimento público.
- () É vedado ao médico ultrapassar os limites das suas atribuições e competências.
- () É vedado ao médico revelar informações confidenciais obtidas quando do exame médico de trabalhadores, salvo se o silêncio puser em risco a saúde dos empregados ou da comunidade.

As afirmativas são, respectivamente,

- (A) V, F e F.
- (B) F, V e V.
- (C) F, F e V.
- (D) V, V e F.
- (E) V, V e V.

61

Em relação à *interpretação dos resultados* dos exames audiométricos, assinale V para a afirmativa verdadeira e F para a falsa.

- () A perda auditiva induzida por nível de pressão sonora elevado, por si só, é indicativo de inaptidão para o trabalho.
- () A exposição não ocupacional a nível de pressão sonora elevado não interfere nos resultados do exame.
- () As cópias dos exames audiométricos deverão ser disponibilizadas para a engenharia de segurança da empresa.

As afirmativas são, respectivamente,

- (A) V, F e F.
- (B) F, V e V.
- (C) F, F e V.
- (D) F, F e F.
- (E) V, V e F.

62

Um hospital de grande porte, com 1250 empregados, deve ter, para dimensionamento do seu SESMT, os seguintes profissionais:

	Técnico de Segurança do Trabalho	Engenheiro de Segurança	Técnico de Enfermagem do Trabalho	Enfermeiro do Trabalho	Médico do Trabalho
(A)	4	1	1	1	1
(B)	2	2	2	1	2
(C)	2	1	2	2	1
(D)	4	2	1	2	2
(E)	3	2	1	1	2

63

De acordo com a NR 6, os itens a seguir são considerado EPI, **à exceção de um**. Assinale-o.

- (A) Respirador purificador de ar.
- (B) Colete a prova de bala.
- (C) Creme protetor de segurança para membro superior.
- (D) Dosímetro de tórax.
- (E) Braçadeira de segurança para proteção do antebraço.

64

De acordo com a NR 17, o trabalhador jovem deve ter idade

- (A) entre 12 e 16 anos.
- (B) entre 14 e 16 anos.
- (C) entre 16 e 18 anos.
- (D) entre 18 e 21 anos.
- (E) superior a 14 e inferior a 18 anos.

65

Em relação ao *exame audiométrico*, analise as afirmativas a seguir.

- I. Deverá ser realizado somente por profissional qualificado ou seja médico ou fonoaudiólogo.
- II. Em trabalhadores de clínicas e hospitais poderá ser aceito o resultado de um exame realizado até noventa dias retroativos em relação à data do exame demissional.
- III. O intervalo entre os exames poderá ser reduzido por notificação do médico agente de inspeção de trabalho.

Assinale:

- (A) se somente a afirmativa I estiver correta.
- (B) se somente a afirmativa II estiver correta.
- (C) se somente as afirmativas I e III estiverem corretas.
- (D) se somente as afirmativas II e III estiverem corretas.
- (E) se todas as afirmativas estiverem corretas.

66

Com relação ao *fumo*, assinale a afirmativa **incorreta**.

- (A) A nicotina é vasodilatadora e broncoconstritora.
- (B) A tosse que aparece após a cessação de fumar se deve ao restabelecimento do movimento ciliar.
- (C) O ato de fumar envolve várias associações de comportamento ligadas aos hábitos individuais e sociais que criaram vínculos, tais como tomar café e logo em seguida acender um cigarro.
- (D) Existe uma forte correlação entre o câncer de pulmão e o hábito de fumar.
- (E) Para apoio ao tratamento das pessoas tabagistas, o SUS disponibiliza, entre outras medicações, a terapia de reposição de nicotina sob a forma de adesivo transdérmico (7mg, 14mg e 21mg), goma de mascar (2mg) e pastilha (2mg); e cloridrato de bupropiona (comprimido de 150mg).

67

Com relação à *reabilitação profissional*, assinale a afirmativa **incorreta**.

- (A) O perito médico é responsável por acompanhar os casos da reabilitação profissional e a ele compete avaliar as perdas e restrições funcionais, definir potencialidades, habilidades, aptidões e prognóstico de retorno ao trabalho e acompanhar as etapas do programa de reabilitação profissional desenvolvido pelo segurado.
- (B) Os casos encaminhados pela perícia médica, com indicação para a reabilitação profissional, são submetidos à avaliação sócio-profissional com o responsável pela orientação profissional. O responsável pela orientação tem como atribuição avaliar o potencial laborativo do segurado quanto aos aspectos socioeconômico e profissionais, a atividade anteriormente exercida, outras experiências/interesses profissionais, formação profissional, cursos e treinamentos realizados, situação familiar e econômica que influencie no processo de reabilitação.
- (C) A dispensa de trabalhador reabilitado ou de deficiente habilitado ao final de contrato por prazo determinado de mais de noventa dias, e a imotivada, no contrato por prazo indeterminado, só poderá ocorrer após a contratação de substituto de condição semelhante.
- (D) Concluído o processo de habilitação ou reabilitação social e profissional, a Previdência Social emitirá certificado individual, indicando as atividades que poderão ser exercidas pelo beneficiário, estando o mesmo impedido de exercer outra atividade para a qual se capacitar.
- (E) A reabilitação profissional compreende o fornecimento de aparelho de prótese, órtese e instrumentos de auxílio para locomoção quando a perda ou redução da capacidade funcional puder ser atenuada por seu uso e dos equipamentos necessários à habilitação e reabilitação social e profissional.

68

Com relação aos acidentes com exposição a material biológico em ambiente de trabalho, analise as afirmativas a seguir.

- I. O risco médio de adquirir HIV é de aproximadamente 15% após exposição percutânea e de 0,9% após exposição mucosa.
- II. A probabilidade de infecção pelo vírus da hepatite B, após exposição percutânea, pode atingir até 40% em exposições em que o paciente-fonte é portador do vírus e o funcionário acidentado tem Anti-HBs negativo.
- III. A profilaxia para HIV é indicada em todos os casos.

Assinale:

- (A) se somente a afirmativa I estiver correta.
- (B) se somente a afirmativa II estiver correta.
- (C) se somente as afirmativas I e III estiverem corretas.
- (D) se somente as afirmativas II e III estiverem corretas.
- (E) se todas as afirmativas estiverem corretas.

69

De acordo com a Lei n. 8.080/90, as alternativas a seguir listam alguns princípios do SUS, **à exceção de uma**. Assinale-a.

- (A) Universalidade de acesso aos serviços de saúde de atenção básica.
- (B) Integralidade de assistência, entendida como um conjunto articulado e contínuo das ações e serviços preventivos, individuais e coletivos, exigidos para cada caso em todos os níveis de complexidade do sistema.
- (C) Participação da comunidade.
- (D) Atendimento privilegiado das classes de baixa renda.
- (E) Descentralização político-administrativa com direção única em cada esfera de governo e a ênfase na descentralização dos serviços para os estados.

70

Com relação à dependência de álcool e drogas, analise as afirmativas a seguir.

- I. Os trabalhadores que consomem drogas ou que consomem grandes quantidades de bebida alcoólica têm maior tendência do que os outros trabalhadores a ausentar-se do trabalho sem autorização.
- II. É considerado alucinógeno a substância que induz alterações da senso-percepção, do pensamento e dos sentimentos parecidos aos das psicoses funcionais.
- III. A síndrome de abstinência caracteriza-se por uma necessidade imperiosa (*craving*) da droga, ansiedade, disforia, bocejos, sudorese, piloereção (arrepios), lacrimejamento, rinorréia, insônia, náuseas ou vômitos, diarreia, câimbras, dores musculares e febre.

Assinale:

- (A) se somente a afirmativa I estiver correta.
- (B) se somente a afirmativa III estiver correta.
- (C) se somente as afirmativas I e II estiverem corretas.
- (D) se somente as afirmativas II e III estiverem corretas.
- (E) se todas as afirmativas estiverem corretas.

Questão Discursiva

Em um sábado, um profissional de enfermagem de um Hospital-Geral, cujos empregados são regidos pela CLT, ao realizar punção venosa em paciente desconhecido, recém chegado ao Setor de Emergência, sofreu perfuração em região palmar da mão esquerda. Foi imediatamente atendido pelo médico de plantão para o qual informou ser vacinado contra Hepatite B e ter Anti-HBs maior que 1.000 realizado há aproximadamente 10 meses.

O hospital possui laboratório funcionando 24 horas e tem teste rápido para HIV. O Serviço de Medicina do Trabalho do Hospital funciona de 2ª a 6ª feira de 8 h às 17 h.

Baseado no caso hipotético acima descrito, considerando as recomendações do Ministério da Saúde

- **Indique os cuidados locais a serem tomados com relação à área exposta.**
- **Avalie os riscos da exposição de um médico de plantão em um acidente com material biológico.**
- **Indique os exames laboratoriais a serem solicitados pelo médico de plantão ao paciente fonte e ao acidentado.**
- **Explicita as condutas a serem realizadas em relação à profilaxia para Hepatite B, Hepatite C e HIV.**
(Não é necessário indicar as drogas e posologias)
- **Relacione as orientações a serem dadas ao acidentado.**

Atenção!

A folha a seguir deve ser usada como rascunho.

Transcreva seu texto no local apropriado na folha de texto definitivo, pois não será avaliado o texto escrito em local indevido.

Sua resposta à questão discursiva deve ter no mínimo 20 (vinte) e no máximo, 30 (trinta) linhas.

Na folha de texto definitivo não se identifique, pois isso pode anular sua prova.

01	
02	
03	
04	
05	
06	
07	
08	
09	
10	
11	
12	
13	
14	
15	
16	
17	
18	
19	
20	
21	
22	
23	
24	
25	
26	
27	
28	
29	
30	

Realização

 **FGV PROJETOS**