



CÂMARA MUNICIPAL DE CAIEIRAS
ESTADO DE SÃO PAULO

CONCURSO PÚBLICO

011. PROVA OBJETIVA

ASSISTENTE TÉCNICO E GESTOR DE INFORMAÇÃO

- ◆ Você recebeu sua folha de respostas e este caderno contendo 60 questões objetivas.
- ◆ Confira seu nome e número de inscrição impressos na capa deste caderno e na folha de respostas.
- ◆ Quando for permitido abrir o caderno, verifique se está completo ou se apresenta imperfeições. Caso haja algum problema, informe ao fiscal da sala.
- ◆ Leia cuidadosamente todas as questões e escolha a resposta que você considera correta.
- ◆ Marque, na folha de respostas, com caneta de tinta azul ou preta, a letra correspondente à alternativa que você escolheu.
- ◆ A duração da prova é de 3 horas e 30 minutos, já incluído o tempo para o preenchimento da folha de respostas.
- ◆ Só será permitida a saída definitiva da sala e do prédio após transcorridos 75% do tempo de duração da prova.
- ◆ Ao sair, você entregará ao fiscal a folha de respostas e este caderno, podendo levar apenas o rascunho de gabarito, localizado em sua carteira, para futura conferência.
- ◆ Até que você saia do prédio, todas as proibições e orientações continuam válidas.

AGUARDE A ORDEM DO FISCAL PARA ABRIR ESTE CADERNO DE QUESTÕES.

CONHECIMENTOS GERAIS

LÍNGUA PORTUGUESA

Leia o texto para responder às questões de números 01 a 06.

O fator sorte

As pessoas mais inclinadas a buscar significados nos acontecimentos tendem de fato a encontrá-los, ainda que, para isso, tenham de subestimar as leis da probabilidade, no intuito de encontrar um maior número de “coincidências”, que atribuem à sorte.

Há alguns anos, o físico Richard A. J. Matthews estudou as chamadas leis de Murphy, a irônica suma do pessimismo resumida na máxima “se alguma coisa pode dar errado, dará”. Matthews investigou, em particular, por que uma fatia de pão com manteiga cai geralmente com o lado da manteiga para baixo. A prevalência da “falta de sorte” foi confirmada por um estudo experimental, patrocinado por um fabricante de manteiga: o aparente azar deve-se simplesmente à relação física entre as dimensões da fatia e a altura em que estava colocada.

São também explicáveis outros tipos de infortúnio, como o fato de que, quando duas meias soltas são retiradas da gaveta, geralmente elas não são do mesmo par. Além disso, tendemos a dar mais atenção a fatos rotineiros que nos frustram (como perder o ônibus por chegarmos ao ponto com segundos de atraso), em vez de contabilizar o grande número de ocasiões em que não tivemos contratempos. Essa atitude contribui para reforçar nossos preconceitos e nos fazer ignorar as leis da probabilidade.

O psicólogo Richard Wiseman, professor da Universidade de Hertfordshire, na Inglaterra, também conduziu um estudo interessante sobre os mecanismos relacionados à sorte. O projeto, financiado por várias instituições, entre as quais a Associação Britânica para o Avanço da Ciência, gerou um manual chamado “O fator sorte”, traduzido em mais de 20 idiomas.

Ele publicou um anúncio no jornal solicitando que pessoas particularmente sortudas ou azaradas entrassem em contato com ele para que seus comportamentos fossem analisados. Descobriu que cerca de 9% desses indivíduos podiam ser considerados azarados e 12% favorecidos pela sorte. Todos os outros entravam na média.

Wiseman deu aos participantes um jornal, solicitando que contassem as fotos impressas e prometendo um prêmio aos que o fizessem corretamente. Ora, o número solicitado estava gravado de forma evidente sobre uma das páginas, algo que muitos “azarados” não perceberam, pois estavam concentrados demais na tarefa.

A análise experimental dos traços de personalidade que distinguiam sortudos e azarados permitiu concluir que esses últimos são mais tensos e concentrados, ao passo que os sortudos tendem a considerar as coisas de forma mais relaxada, mas sem perder de vista o contexto geral. Assim, se considerarmos os dados coletados, ter sorte pode significar, pelo menos em parte, saber fazer boas escolhas e perceber as ocasiões mais vantajosas para si mesmo.

(Gláucia Leal. Disponível em: <http://blogs.estadao.com.br/pensar-psi/o-fator-sorte>. Adaptado)

01. Na opinião da autora,
- (A) as situações de azar são mais frequentes para quem atua com displicência.
 - (B) os casos de boa ou má sorte devem ser interpretados como predestinação.
 - (C) a sorte relaciona-se à maneira de atribuir sentido e de reagir aos eventos.
 - (D) as pessoas consideradas sortudas são mais supersticiosas que as azaradas.
 - (E) o sortudo é aquele que realiza suas atividades com mais zelo e disposição.
02. De acordo com o texto, as leis da probabilidade podem ser usadas para
- (A) mostrar que inexistem explicações para os infortúnios.
 - (B) ratificar que a sorte é capaz de alterar as leis da física.
 - (C) confirmar a ideia de que os acontecimentos são regidos pela imprevisibilidade.
 - (D) justificar a interpretação de que os fatos são fruto da sorte.
 - (E) questionar aquilo que muitos consideram ação da sorte.
03. Assinale a alternativa em que os trechos entre colchetes estabelecem, entre si, uma relação de consequência e causa, respectivamente.
- (A) [por que uma fatia de pão com manteiga] [cai geralmente com o lado da manteiga para baixo]
 - (B) [quando duas meias soltas são retiradas da gaveta] [geralmente elas não são do mesmo par]
 - (C) [perder o ônibus] [por chegarmos ao ponto com segundos de atraso]
 - (D) [tendemos a dar mais atenção] [a fatos rotineiros que nos frustram]
 - (E) [análise experimental dos traços de personalidade] [que distinguiam sortudos e azarados]
04. Assinale a alternativa que apresenta um sinônimo para o termo em destaque na frase a seguir.
- Essa atitude contribui para **reforçar** nossos preconceitos e nos fazer ignorar as leis da probabilidade. (3º parágrafo)
- (A) objetar
 - (B) corroborar
 - (C) concernir
 - (D) refutar
 - (E) inquirir

05. Ele publicou um anúncio no jornal solicitando que pessoas particularmente sortudas ou azaradas entrassem em contato com ele **para** que seus comportamentos fossem analisados. (5º parágrafo)

O termo destacado nessa passagem do texto expressa ideia de

- (A) proporção.
- (B) finalidade.
- (C) concessão.
- (D) conformidade.
- (E) conclusão.

06. O trecho do texto que se mantém correto e com a mensagem inalterada após o acréscimo da pontuação está em:

(A) As pessoas mais inclinadas a buscar significados nos acontecimentos tendem de fato a encontrá-los... (1º parágrafo)

As pessoas, mais inclinadas a buscar significados nos acontecimentos, tendem de fato, a encontrá-los...

(B) ... tendemos a dar mais atenção a fatos rotineiros que nos frustram... (3º parágrafo)

... tendemos a dar mais atenção, a fatos rotineiros, que nos frustram...

(C) ... ter sorte pode significar, pelo menos em parte, saber fazer boas escolhas e perceber as ocasiões mais vantajosas para si mesmo. (7º parágrafo)

... ter sorte pode significar, pelo menos em parte, saber fazer boas escolhas e perceber, as ocasiões, mais vantajosas para si mesmo.

(D) ... por que uma fatia de pão com manteiga cai geralmente com o lado da manteiga para baixo. (2º parágrafo)

... por que uma fatia de pão com manteiga cai, geralmente, com o lado da manteiga para baixo.

(E) ... o número solicitado estava gravado de forma evidente sobre uma das páginas, algo que muitos “azarados” não perceberam... (6º parágrafo)

... o número solicitado, estava gravado de forma evidente sobre uma das páginas, algo que muitos, “azarados”, não perceberam...

07. A frase cujas formas verbais estão em conformidade com a norma-padrão da língua portuguesa é:

(A) Os candidatos que se comprometeram com a pesquisa, de um modo geral, não eram nem sortudos nem azarados.

(B) A quantidade das fotos que comporam o experimento não se mostrou tão relevante para o resultado do estudo.

(C) Alguns candidatos não se ateram ao número das fotos que estava grafado em uma das páginas do jornal.

(D) Muitos voluntários se dispuseram a participar da pesquisa, empenhando-se em cumprir suas tarefas.

(E) Vários participantes se mantiveram concentrados nas fotos do jornal, ignorando um dado importante.

08. O acento indicativo de crase está empregado corretamente na frase:

(A) A autora faz referência à contribuição de alguns estudiosos para o entendimento do que seja a sorte.

(B) A autora atribui a sorte de algumas pessoas à uma tendência para buscar significados nos acontecimentos.

(C) A autora faz uma crítica à algumas pessoas que consideram os fatos corriqueiros como fruto de sorte ou azar.

(D) A autora recorre à pesquisas práticas para construir sua argumentação acerca da relação do homem com a sorte.

(E) A autora recusa-se à crer que todos os fatos rotineiros que nos frustram sejam simples reflexos da sorte.

09. Considerando a norma-padrão da língua portuguesa, assinale a alternativa que completa, correta e respectivamente, as lacunas do texto.

As contratações públicas sustentáveis são aquelas em que _____ as aquisições de bens com especificações ou critérios mais sustentáveis ou eficientes, como o caso dos condicionadores de ar classe A. Para os casos de sistemas de ar condicionado mais eficientes, já _____ critérios que podem ser adotados para torná-los mais _____ .

(Disponível em: www.comprasgovernamentais.gov.br. Adaptado)

(A) se prioriza ... existe ... sustentáveis

(B) se priorizam ... existem ... sustentável

(C) é priorizado ... existem ... sustentável

(D) são priorizadas ... existe ... sustentáveis

(E) são priorizadas ... existem ... sustentáveis

10. Assinale a alternativa que completa corretamente a frase seguinte, no que se refere ao emprego dos pronomes.

Prezados colaboradores, caso tenham sugestões para aprimorarmos nossos serviços, favor

(A) encaminhá-las à diretoria, que se encarregará de analisá-las.

(B) encaminhá-las à diretoria, que encarregar-se-á de analisar-lhes.

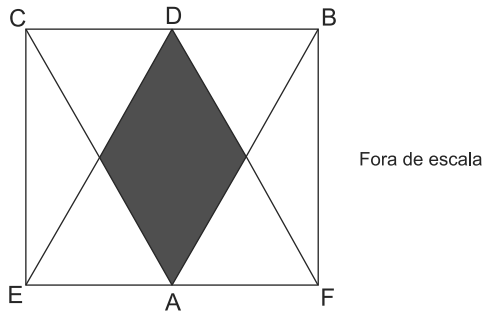
(C) encaminhar-lhes à diretoria, que se encarregará de analisá-las.

(D) encaminhar-lhes à diretoria, que se encarregará de analisar-lhes.

(E) encaminhar-lhes à diretoria, que encarregar-se-á de analisá-las.

11. Em um clube de ciências, 52% dos membros são mulheres. Esse clube possui 22 pessoas na equipe de xadrez, composta por 15% dos membros masculinos e 20% dos membros femininos. Nessa equipe, o número de mulheres excede o de homens em
- (A) 1.
 - (B) 2.
 - (C) 3.
 - (D) 4.
 - (E) 5.
12. Todos os alunos do ensino médio de uma escola praticam esportes e cada aluno pratica ou futebol ou vôlei. A razão entre os números dos que praticam futebol e os que praticam vôlei é $\frac{3}{7}$. Após as férias de julho, 17 alunos que praticavam vôlei passaram a praticar futebol e a nova razão entre os números dos que praticam futebol e os que praticam vôlei passou a ser $\frac{2}{3}$. O número de alunos que após as férias praticam futebol é igual a
- (A) 64.
 - (B) 66.
 - (C) 68.
 - (D) 70.
 - (E) 72.
13. Uma família tem 9 irmãos e a média aritmética de suas idades é igual a 33 anos. A média aritmética das idades das irmãs dessa família é 38 anos e a média das idades dos irmãos 29 anos. A média das idades das irmãs e do irmão mais velho é igual a 39 anos, o que permite concluir que a idade, em anos, do irmão mais velho é igual a
- (A) 40.
 - (B) 41.
 - (C) 42.
 - (D) 43.
 - (E) 44.

14. Os triângulos ABC e DEF são equiláteros e congruentes, com o vértice D pertencendo ao lado CB e o vértice A pertencendo ao lado EF. A intersecção desses triângulos forma um polígono de área 1 cm^2 , sombreado na figura.



A área, em cm^2 , do retângulo BCEF vale

- (A) 4.
 (B) 5.
 (C) 6.
 (D) 7.
 (E) 8.
15. No último Natal cada um de meus irmãos comprou presentes de R\$ 50,00 para cada um dos irmãos. Eu mesmo comprei para cada um de meus irmãos presentes de R\$ 50,00 e juntos gastamos R\$ 6.600,00. O total de irmãos que somos é um número divisor de

- (A) 20.
 (B) 30.
 (C) 40.
 (D) 50.
 (E) 60.

R A S C U N H O

ATUALIDADES

16. Agora é oficial: o desmatamento na Amazônia disparou em agosto e setembro [2014]. Foram devastados 1.626 km^2 de florestas, um crescimento de 122% sobre os mesmos dois meses de 2013.

As análises mensais do sistema de alertas de desmatamento Deter estavam prontas pelo menos desde 14 de outubro no Inpe (Instituto Nacional de Pesquisas Espaciais). Em agosto, foram desmatados $890,2 \text{ km}^2$, um salto de 208% sobre os $288,6 \text{ km}^2$ do mesmo mês de 2013. Em setembro foram 736 km^2 , 66% mais que no ano passado.

(<http://www1.folha.uol.com.br/ambiente/2014/11/1544688-desmatamento-na-amazonia-dispara-em-agosto-e-setembro.shtml>. Adaptado)

Um dos fatores responsáveis pelo aumento do desmatamento foi

- (A) a construção de hidrelétricas.
 (B) a abertura de uma ferrovia.
 (C) o reinício das obras da BR-163.
 (D) a redução de terras indígenas.
 (E) a expansão da agropecuária.

17. A questão está relacionada à imagem de 07.11.2014.

LONGA CAMINHADA



Obama em direção à Casa Branca: para os rivais, o governo está sem rumo.

(<http://www.istoe.com.br/reportagens/391383>)

Barack Obama tem passado por sérios problemas políticos que têm aumentado sua impopularidade. Exemplo desse fato ocorreu em novembro de 2014, quando Obama

- (A) deixou de opinar sobre a libertação do policial que matou acidentalmente um jovem negro no estado sulino do Mississippi.
 (B) sofreu forte derrota, pois o partido Republicano, de oposição, conquistou a maioria do Senado e ampliou sua liderança na Câmara dos Representantes.
 (C) priorizou a política externa estadunidense mantendo tropas no Afeganistão e, portanto, aumentando as despesas militares.
 (D) promoveu a regularização do trabalho de milhões de imigrantes asiáticos que concorrem com a mão de obra dos trabalhadores estadunidenses.
 (E) negou apoio à Ucrânia, que luta contra as investidas russas em seu território, o que gerou, entre os estadunidenses, o temor de uma nova Guerra Fria.

18. O escritor paraibano morreu nesta quarta-feira [23/07], aos 87 anos. Integrante da Academia Brasileira de Letras, ele era defensor da cultura popular brasileira, e um dos maiores dramaturgos do país, além de autor de romances e poemas. O *Auto da compadecida* é uma de suas obras mais conhecidas.

(<http://oglobo.globo.com/cultura/livros/morre-aos-87-anos-escritor-cavaleiro-do-sertao-13341934>)

Trata-se de

- (A) Ariano Suassuna.
 - (B) Ivan Mesquita.
 - (C) Rubem Alves.
 - (D) João Ubaldo Ribeiro.
 - (E) Paulo Leminski.
19. No âmbito das relações internacionais, o Brasil participa do **G20** desde sua fundação e, em novembro, ocorreu um evento que reuniu o Grupo e contou com a participação da presidente Dilma Roussef, logo após sua reeleição. Leia a notícia.

A reunião de 2014 do chamado G-20, em 15 e 16 de novembro na Austrália, pouco produziu em termos de resoluções concretas e factíveis. [...] Na reunião deste ano houve a manifestação de profundas preocupações com a garantia do emprego e de melhores condições de vida das pessoas.

(<http://www.teoriaedebate.org.br/colunas/mundo/cupula-do-g-20-na-australia>)

Sobre o G20, é correto afirmar que

- (A) tem se caracterizado pela formação de uma frente de oposição às grandes instituições financeiras, como o FMI.
- (B) é composto por países que têm em comum o agromercado e as exportações de *commodities* de alto valor econômico.
- (C) é uma força geopolítica mais forte que a Otan, pois suas recentes ações neutralizaram o conflito entre Israel e Palestina.
- (D) é formado por países desenvolvidos e por emergentes que se reúnem para discutir problemas socioeconômicos globais.
- (E) se mantém como grupo de oposição à ONU e periodicamente faz pressão para mudanças no Conselho de Segurança da organização.

20. O desaquecimento da economia brasileira não é exceção mundial e, nos dois primeiros trimestres de 2014, a variação negativa do PIB é indiscutível.

(Carta Capital, Ano XX, nº 818. 10.set.2014. Adaptado)

Na observação de especialistas, o Brasil está em

- (A) recessão profunda porque o PIB negativo provocou déficits na balança comercial e aumento da dívida externa.
- (B) estagnação porque deixou de importar produtos primários e manufaturados necessários para o setor manufatureiro interno.
- (C) recessão técnica pois, apesar da queda do PIB, o desemprego é baixo e não houve redução da massa salarial.
- (D) estagnação pois a queda do PIB relaciona-se às fracas exportações e à incapacidade de o país saldar seus débitos.
- (E) inadimplência porque não tem conseguido manter o nível de emprego nem de investimento nos setores sociais e de infraestrutura.

RACIOCÍNIO LÓGICO

21. Dez automóveis largaram em uma corrida de 10 posições diferentes. Durante a corrida, apenas três carros fizeram ultrapassagens, sempre em momentos distintos, conforme relatado a seguir. O carro que largou na 10ª posição ultrapassou quatro automóveis que estavam à sua frente. Em seguida, o automóvel que largou na 8ª posição ultrapassou cinco automóveis que estavam à sua frente. E, por último, o automóvel que largou na 6ª posição ultrapassou seis automóveis que estavam à sua frente. A corrida terminou e pode-se concluir que o número de automóveis que chegaram depois daquele que havia largado na 6ª posição e antes do automóvel que havia largado na 10ª posição é

- (A) 2.
- (B) 3.
- (C) 4.
- (D) 5.
- (E) 6.

22. Sabe-se que:

- todos os elementos de A são também elementos de B;
- todos os elementos de B são também elementos de C;
- todos os elementos de C são elementos de D;
- o número total de elementos de A é 10;
- o número total de elementos de B é 18;
- o número total de elementos de C é 24;
- o número total de elementos de D é 33.

Dessa maneira, é possível concluir corretamente que o número de elementos de B que não são elementos de A, somado com o número de elementos de D que não são elementos de C, é igual a

- (A) 11.
- (B) 14.
- (C) 17.
- (D) 23.
- (E) 32.

23. A sequência (100; 200; 99; 198; 98; 196; . . . ; 51; 102) possui cem termos. A soma do 9º com o 33º termo é igual ao termo que se encontra na posição

- (A) 22ª.
- (B) 27ª.
- (C) 38ª.
- (D) 42ª.
- (E) 50ª.

24. Considere as afirmações a seguir.

- I. Se Paulo é assessor jurídico, então Keila é assistente de patrimônio.
- II. Se Sônia é diretora geral, então Roberto é gestor de informação.
- III. Se Túlio é assistente de contabilidade, então Roberto não é gestor de informação.
- IV. Se Valmir é procurador-geral, então Keila não é assistente de patrimônio.
- V. Túlio é assistente de contabilidade e Valmir é procurador-geral.

A partir dessas afirmações, é possível concluir corretamente que

- (A) Keila é assistente de patrimônio e Roberto não é gestor de informação.
- (B) Valmir não é procurador-geral ou Paulo é assessor jurídico.
- (C) Roberto é gestor de informação e Keila não é assistente de patrimônio.
- (D) Keila é assistente de patrimônio ou Sônia é diretora geral.
- (E) Túlio não é assistente de contabilidade ou Sônia não é diretora geral.

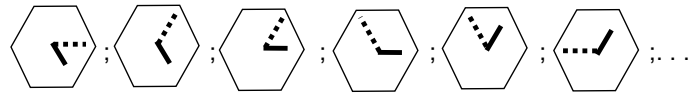
25. Dez fichas formam um monte. Na face inferior de cada ficha está impresso um número. A sequência ordenada, de baixo para cima, é: 1; 2; 3; 4; 5; 6; 7; 8; 9; 10. A ficha que está em cima do monte é colocada sob a ficha que está mais embaixo do monte; outra vez a ficha que está em cima do monte é colocada sob a ficha que está mais embaixo do monte; a terceira alteração é retirar do monte a ficha que está no topo e colocá-la à parte. Essas três etapas de modificação do monte são repetidas até que reste uma única ficha. A ficha que resta é a aquela em cujo número impresso é

- (A) 1.
- (B) 3.
- (C) 7.
- (D) 8.
- (E) 10.

26. Considere a frase: Se existe algum chevette bonito, então qualquer fusca é charmoso. Do ponto de vista lógico, uma frase equivalente a essa é

- (A) Os chevetes são bonitos e os fuscas são charmosos.
- (B) Algum fusca é charmoso ou algum chevette é bonito.
- (C) Se algum fusca não é charmoso, então não existe chevette bonito.
- (D) Se todos os fuscas são charmosos, então existe pelo menos um chevette bonito.
- (E) Se os chevetes não são bonitos, então os fuscas não são charmosos.

27. Observe as seis primeiras figuras de uma sequência, que é ilimitada, ordenada e seu padrão de formação permanece constante.



A 12ª figura dessa sequência é

- (A)
- (B)
- (C)
- (D)
- (E)

CONHECIMENTOS ESPECÍFICOS

28. Dois amigos gostam de caminhar juntos em um percurso e sempre dão quatro voltas. Eles fazem a primeira volta juntos e gastam 15 minutos para isso. Após a primeira volta, um deles percorre o percurso gastando 16, 17 e 18 minutos nas voltas seguintes e o outro percorre o percurso gastando 14, 13 e 12 minutos nas voltas seguintes. Se em um determinado dia o amigo mais rápido terminou a caminhada às 17 h 53 min, o amigo mais lento terminou sua caminhada às

- (A) 17 h 47 min.
- (B) 17 h 56 min.
- (C) 17 h 59 min.
- (D) 18 h 05 min.
- (E) 18 h 09 min.

29. As profissões de três pessoas, Carlos, Antônio e Bruno, são: arquiteto, engenheiro e médico, não necessariamente nessa ordem. Cada um deles possui uma propriedade. Sabe-se que Carlos não é arquiteto, mas é amigo da pessoa que tem a fazenda. O engenheiro não é o amigo de Carlos e tem um sítio. Bruno não gosta do seu sítio e quer vendê-lo.

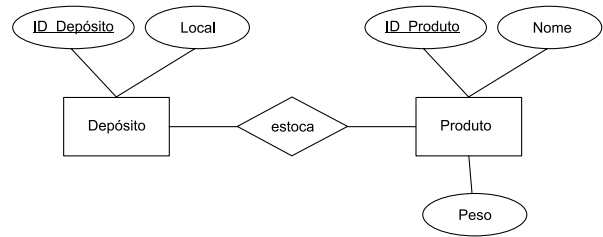
Com essas informações, é possível concluir corretamente que

- (A) Bruno possui um sítio e é médico.
- (B) Antônio é engenheiro e é o amigo de Carlos.
- (C) Carlos não possui a chácara e seu amigo é o Antônio.
- (D) Bruno é o arquiteto ou possui a fazenda.
- (E) Carlos é quem possui a chácara e é amigo de Antônio.

30. Considere a afirmação: José é enfermeiro e Lucas não é médico. Do ponto de vista lógico, uma afirmação que corresponde à negação dessa afirmação é

- (A) José não é enfermeiro e Lucas é médico.
- (B) Se José é enfermeiro, então Lucas é médico.
- (C) José é enfermeiro ou Lucas é médico.
- (D) Se Lucas não é médico, então José não é enfermeiro.
- (E) José é médico e Lucas não é enfermeiro.

31. Considere o seguinte Diagrama Entidade-Relacionamento utilizado para a modelagem de um banco de dados relacional.



De acordo com esse Diagrama Entidade-Relacionamento, é correto afirmar que

- (A) a cardinalidade do relacionamento entre Depósito e Produto é 1 para 1 (1:1).
- (B) a cardinalidade do relacionamento entre Depósito e Produto é 1 para muitos (1: n).
- (C) o conjunto de entidades Produto é do tipo fraco ou dependente.
- (D) o conjunto de entidades Produto não tem atributo chave primária.
- (E) os atributos do conjunto de entidades Depósito são ID_Depósito e Local.

32. Em um banco de dados relacional, uma relação R está na segunda forma normal se, além de estar na primeira forma normal,

- (A) a chave primária de R for composta por exatamente dois atributos.
- (B) cada atributo não chave de R for funcionalmente dependente de todos atributos da chave primária de R.
- (C) houver pelo menos um atributo de R do tipo literal ou inteiro.
- (D) nenhum dos atributos de R for do tipo numérico ou booleano.
- (E) o número total de atributos em R (atributos chave e não chave) for par.

33. O sistema gerenciador de bancos de dados MySQL (5.6) dispõe de um mecanismo de replicação cuja característica de funcionamento
- (A) consiste na replicação de dados do servidor mestre para uma ou mais máquinas escravo.
 - (B) exige que haja uma conexão permanente entre os servidores mestre e escravo.
 - (C) exige uma conexão internet entre as máquinas mestre e escravo de, no mínimo, 100 MB/s.
 - (D) implica que a cada replicação somente é possível transferir uma tabela de um banco de dados.
 - (E) implica que as máquinas mestre e escravo não podem se situar, fisicamente, a distâncias maiores do que 100 m entre elas.
34. O sistema gerenciador de bancos de dados MS SQL Server 2012 conta com alguns bancos de dados internos criados e utilizados pelo sistema. Dentre esses bancos de dados há um cuja função primária é armazenar objetos temporários (por exemplo, tabelas temporárias). Esse banco de dados é denominado
- (A) model.
 - (B) msdb.
 - (C) master.
 - (D) tempdb.
 - (E) resource.

Considere o seguinte algoritmo para responder às questões de números 35 e 36. O algoritmo está expresso na forma de uma pseudolinguagem. Suponha que o valor lido para a variável k seja igual a 3.

```

início
  tipo TMat = matriz [1..5,1..5] de inteiros;
  inteiro: i, j, k;
  TMat: Mat;

  leia k;
  para i de 1 até 5 faça
  [
    para j de 1 até 5 faça
    [
      Mat[i,j] ← i-j;
    ]
  ]
  imprima (Mat[2,3]*Mat[3,2]);
fim.

```

35. O valor impresso ao final da execução do algoritmo é:
- (A) -2
 - (B) -1
 - (C) 0
 - (D) 1
 - (E) 2

36. No algoritmo apresentado foram acrescentadas as seguintes linhas de comando imediatamente antes do comando **imprima**.

```

para i de 1 até 5 faça
[
  para j de 1 até 5 faça
  [
    Mat[i,j] ← Mat[i,j] + k;
  ]
]

```

Dessa forma, com essa modificação, após a execução do algoritmo, a somatória dos elementos da linha 1 da matriz Mat será igual a:

- (A) 1
 - (B) 2
 - (C) 3
 - (D) 4
 - (E) 5
37. Na programação orientada a objetos, existe uma técnica que faz com que os detalhes internos a respeito do funcionamento dos métodos de uma classe permaneçam ocultos para os objetos. Tal técnica é conhecida como
- (A) Encapsulamento.
 - (B) Herança.
 - (C) Polimorfismo.
 - (D) Sobrecarga.
 - (E) Transferência.

38. Segundo as Diretrizes de Acessibilidade para Conteúdo Web (WCAG 2.0), para prevenir erros de entrada no nível de sucesso mais elevado (Nível AAA), as páginas devem garantir que as operações comandadas pelo usuário sejam

- (A) armazenadas, corrigidas ou apagadas.
- (B) lidas, sobrescritas ou mantidas.
- (C) repetidas, verificadas ou anuladas.
- (D) reversíveis, repetidas ou transcritas.
- (E) reversíveis, verificadas ou confirmadas.

39. Na linguagem de programação PHP, são reservadas as palavras:

- (A) for, print, echo, break e function.
- (B) override, instance, sizeof, copy e raise.
- (C) procedure, void, except, elif e assert.
- (D) repeat, sub, published, depends e last.
- (E) until, def, import, yield e once.

40. Uma página *web* foi requisitada por um navegador por meio do seguinte URL:

```
http://site.com.br/acesso.php?nome=Pedro
```

Para acessar o valor passado nessa consulta ao argumento identificado como "nome", utilizando PHP, é necessário usar o código:

- (A) `get("nome")`
- (B) `"nome".get()`
- (C) `post("nome")`
- (D) `$_GET["nome"]`
- (E) `$_POST["nome"]`

41. De acordo com as recomendações do consórcio W3C, as funcionalidades de um *Web Service* devem ser descritas por meio do padrão

- (A) HTML.
- (B) RPC.
- (C) SOAP.
- (D) UDDI.
- (E) WSDL.

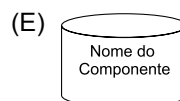
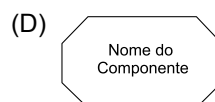
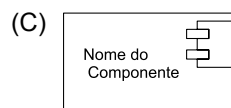
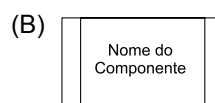
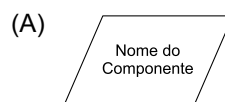
42. Para aprimorar a segurança da informação, são empregados diversos mecanismos e técnicas que atuam para assegurar, dentre outros aspectos, a confidencialidade, disponibilidade e a integridade. Dentre os mecanismos de segurança, o utilizado para a verificação da integridade é o

- (A) 3DES.
- (B) DES.
- (C) *hash*.
- (D) *idea*.
- (E) RSA.

43. Uma das principais ferramentas de modelagem utilizada para a análise estruturada de sistema é o Diagrama de Fluxo de Dados – DFD. Em um DFD,

- (A) o número máximo de linhas de fluxo de dados é de 5, em cada nível do DFD.
- (B) os depósitos de dados são representados por losangos.
- (C) os fluxos de dados são representados por duas linhas paralelas.
- (D) os processos são representados por círculos.
- (E) os terminadores são representados por círculos.

44. Em um diagrama de componentes, na UML 2.0, a representação utilizada para um componente é:



45. Os testes de *software* constituem uma etapa vital no desenvolvimento de *software*. Os testes de *software* compreendem os testes de unidade e de integração, sendo que
- (A) no teste de unidade os módulos denominados pseudo-controladores têm a função de substituir módulos chamados pelo módulo sob teste.
 - (B) no teste de unidade não são testadas as interfaces de cada módulo.
 - (C) o teste de integração não se aplica a programas escritos em linguagens de alto nível.
 - (D) o teste de integração do tipo descendente também é chamado de *top-down*.
 - (E) o teste de unidade não se aplica a programas escritos em linguagens de baixo nível.
46. A avaliação de fatores de qualidade revela-se como sendo de grande importância no desenvolvimento de *software*. Um dos conjuntos de fatores mais utilizados para tal finalidade são os fatores de qualidade de McCall, segundo os quais o fator
- (A) confiabilidade enquadra-se no aspecto de transição do produto.
 - (B) correção enquadra-se no aspecto de revisão do produto.
 - (C) eficiência enquadra-se no aspecto de operação do produto.
 - (D) flexibilidade enquadra-se no aspecto de transição do produto.
 - (E) portabilidade enquadra-se no aspecto de operação do produto.
47. Uma das camadas do Modelo de Referência OSI da ISO garante que as mensagens sejam entregues sem a presença de erros, em sequência, e sem perdas ou duplicações. Ela é denominada Camada de
- (A) Aplicação.
 - (B) Apresentação.
 - (C) Rede.
 - (D) Sessão.
 - (E) Transporte.
48. A tecnologia de redes de computadores *Ethernet* é encontrada em diferentes versões, de acordo com a evolução da tecnologia de comunicação. Uma das diferenças entre o *Fast Ethernet* e o *Gigabit Ethernet* é que, neste último, o tamanho mínimo do quadro é estendido, em bytes, para
- (A) 128.
 - (B) 512.
 - (C) 1024.
 - (D) 2048.
 - (E) 4096.
49. A *Bridge*, um dos elementos de interconexão de redes, tem a função de criar uma ponte entre redes distintas que podem ou não utilizar protocolos distintos. Para isso, a *Bridge* opera, considerando o modelo OSI, na camada de
- (A) Rede.
 - (B) Sessão.
 - (C) Inter-rede.
 - (D) Enlace de Dados.
 - (E) Transporte.
50. As máscaras de sub-rede permitem distinguir, logicamente, redes fisicamente interconectadas. Por padrão, a máscara de sub-rede para o IPv4, Classe B, é:
- (A) 255.0.0.0
 - (B) 255.255.0.0
 - (C) 255.255.255.0
 - (D) 255.255.255.128
 - (E) 255.255.255.255
51. Um administrador de redes deseja sincronizar os relógios dos computadores da rede para que todos operem de forma sincronizada. Para tanto, ele deve utilizar o protocolo
- (A) FTP.
 - (B) IMAP.
 - (C) NTP.
 - (D) SSL.
 - (E) SSH.

52. Os servidores DHCP geralmente dão suporte à alocação estática de endereços. Nessa forma de alocação, os endereços IP são determinados de acordo com
- (A) a disponibilidade em um intervalo de endereços previamente estabelecido.
 - (B) a porta utilizada para realizar o acesso à rede.
 - (C) o endereço físico da máquina requisitante.
 - (D) o sistema operacional utilizado pela máquina requisitante.
 - (E) um contador que se incrementa automaticamente a cada nova requisição.
53. Com o uso de VLAN, torna-se possível que um comutador (*Switch*) seja capaz de
- (A) aumentar o número de endereços IP disponíveis em uma rede.
 - (B) estabelecer novos domínios de difusão.
 - (C) gerenciar um maior número de dispositivos.
 - (D) oferecer criptografia aos dados trafegados pela rede.
 - (E) operar em redes *Gigabit Ethernet*.
54. De acordo com o Padrão de Hierarquia do Sistema de Arquivos (FHS), definido pela Linux Foundation, os arquivos de configuração do sistema devem ser armazenados sob a hierarquia do diretório:
- (A) `/etc`
 - (B) `/home`
 - (C) `/opt`
 - (D) `/proc`
 - (E) `/usr/local`
55. O protocolo utilizado nativamente pelos sistemas Windows Server para o compartilhamento de arquivos e impressora é o
- (A) FTP.
 - (B) HTTP.
 - (C) SSH.
 - (D) SSL.
 - (E) SMB/CIFS.
56. De acordo com a capacidade dos *Firewalls* de manter registro do estado das conexões que transitam pela rede, eles podem ser classificados como
- (A) stateful e stateless.
 - (B) mindful e mindless.
 - (C) RESTful e RESTless.
 - (D) sessionful e sessionless.
 - (E) connectionful e connectionless.
57. Um tipo de sistema de arquivos que foi criado para uso em computadores com sistemas operacionais Linux é o
- (A) Ext.
 - (B) FAT.
 - (C) FAT16.
 - (D) FAT32.
 - (E) NTFS.

58. *Swapping* é uma técnica utilizada na gerência de memória de um computador. Uma das ações previstas nessa técnica é a
- (A) alocação dinâmica da memória requerida por um programa, que é feita no momento da compilação desse programa.
 - (B) alocação estática da memória requerida por um programa, que é feita no momento da execução desse programa.
 - (C) retirada, pelo sistema operacional, de um programa presente na memória principal, armazenando-o em disco.
 - (D) utilização de algoritmos de otimização para minimizar o desperdício no uso da memória devido à fragmentação.
 - (E) virtualização da memória, que consiste na sua subdivisão em pequenas partições para permitir o seu uso mais eficientemente.
59. Em um sistema operacional típico, vários processos podem se encontrar no estado “pronto” em um dado instante. A gerência do processador efetua a escolha de qual desses processos receberá o processador. Essa escolha atende a critérios previamente definidos, que fazem parte da política de
- (A) alocação de memória.
 - (B) escalonamento de processos.
 - (C) minimização do *throughput* do sistema.
 - (D) particionamento da Unidade Central de Processamento.
 - (E) virtualização da memória principal.
60. Os hipervisores VMware ESX/ESXi e VMware Workstation diferem entre si pois o
- (A) VMware Workstation é um hipervisor do tipo-1 e integra todos os recursos necessários para controlar o funcionamento do *hardware* e do ambiente virtual, incluindo o *kernel* do sistema operacional.
 - (B) VMware Workstation é um hipervisor do tipo-2 e não pode ser utilizado para criar máquinas virtuais, pois ele apenas virtualiza máquinas virtuais previamente criadas com outras ferramentas.
 - (C) VMware ESX/ESXi é um hipervisor do tipo-1 e apenas é capaz de virtualizar sistemas destinados a servidores, como o Linux/Unix e o Windows Server.
 - (D) VMware ESX/ESXi é um hipervisor do tipo-1 e não requer um sistema operacional para ser instalado.
 - (E) VMware ESX/ESXi é um hipervisor do tipo-2 e pode ser executado sob qualquer sistema operacional previamente instalado, como Windows ou Linux.

