



CONCURSO PÚBLICO DA PREFEITURA MUNICÍPIO DE DIAMANTE DO NORTE – PR



ENGENHEIRO CIVIL

NOME DO CANDIDATO

NÚMERO DE INSCRIÇÃO

LEIA ATENTAMENTE AS INSTRUÇÕES ABAIXO

Você recebeu do fiscal este **CADERNO DE QUESTÕES** com as **30** (trinta) questões da prova objetiva numeradas sequencialmente e distribuídas sem falhas ou repetições.

MATÉRIA	QUESTÕES
LÍNGUA PORTUGUESA	01 a 10
CONHECIMENTOS GERAIS/ATUALIDADES	11 a 15
CONHECIMENTOS ESPECÍFICOS	16 a 30

Sobre a carteira, está disponível a **FOLHA DE RESPOSTA PERSONALIZADA** para transcrever as respostas da prova objetiva. Na Folha de Respostas, realize a conferência de seu nome completo, do número de seu documento e do número de sua inscrição. As divergências devem ser comunicadas ao fiscal para as devidas providências.

1. Este Caderno de Questões não deve ser folheado antes da autorização do Fiscal.
2. Observe se o **Cargo** especificado no Caderno de Questões é o correspondente ao cargo no qual você fez a inscrição. Caso não esteja correto, solicite a substituição para o Fiscal de sala, o qual deverá lhe fornecer o Caderno de Questões correto.
3. Após ser autorizado pelo Fiscal, verifique se o Caderno de Questões está completo, sem falhas de impressão, e se a numeração das questões está correta.
4. Utilize, obrigatoriamente, **Caneta Esferográfica Transparente**, com tinta de cor azul ou preta na marcação da Folha de Respostas.
5. Leia atentamente cada questão da prova e assinale na Folha de Respostas a opção que a responda corretamente.

Exemplo:

A B C D

6. A Folha de Respostas não pode ser dobrada, amassada, rasurada ou conter qualquer marcação fora dos campos destinados.
7. Você dispõe de **03 (três)** horas para fazer a prova, incluindo a marcação da Folha de Respostas. Faça com tranquilidade, mas controle seu tempo.
8. Iniciada a prova, somente será permitido deixar definitivamente a sala após 60 (sessenta) minutos.
9. Após o término da prova, entregue ao Fiscal a **FOLHA DE RESPOSTAS** devidamente assinada.
10. Somente será permitido levar o **CADERNO DE QUESTÕES** se o candidato permanecer na sala até os últimos 30 (trinta) minutos que antecedem o encerramento da prova.
11. **SERÁ ELIMINADO** do Concurso Público o candidato que:
 - Deixar o local de realização da prova objetiva sem a devida autorização.
 - Tratar com falta de urbanidade os examinadores, auxiliares, fiscais ou autoridades presentes.
 - Proceder de forma a tumultuar a realização da prova objetiva.
 - Estabelecer comunicação com outros candidatos ou com pessoas estranhas, por quaisquer meios e usar de meios ilícitos para obter vantagens para si ou para outros.
 - For surpreendido portando ou manuseando aparelho eletrônico nas demais dependências do estabelecimento durante a realização da prova objetiva.
 - Caso qualquer equipamento venha a emitir ruídos sonoros, mesmos que devidamente acondicionado no envelope de guarda de pertences, durante a realização da prova.
12. Qualquer tentativa de fraude, se descoberta, implicará em imediata denúncia a Polícia Civil, que tomará as medidas cabíveis, inclusive com prisão em flagrante dos envolvidos.
13. Os **03 (três) últimos candidatos** só poderão sair da sala juntos, após o fechamento do envelope contendo a lista de presença, a ata e as Folhas de Respostas da sala. Esses candidatos deverão assinar o envelope de retorno de provas.
14. O candidato que terminar sua prova não poderá utilizar os banheiros destinados aos candidatos que ainda estiverem realizando.
15. **Está disponível na última folha do Caderno de Questões um gabarito para ser preenchido e destacado. Este pode ser levado pelo candidato.**

LEIA O TEXTO ABAIXO

No Brasil, imigrantes negros são tidos como um estorvo necessário

Maria Ileana Faguaga Iglesias

Como normalmente ocorre, as estatísticas e as categorias que tratam de refugiados e imigrantes no mundo não estão coincidindo. Os poucos estudos antigos e os novos parecem não concordar em como utilizar números ou classificações, nem sobre quais amostras serão dadas como certas.

Uso aqui as categorias com as quais concordo e os dados oferecidos pelas Nações Unidas durante o primeiro recorte de 2015. Contudo, vale explicitar que as cifras são alarmantes.

Segundo esses dados, em dez anos, quase duplicou a quantidade de migrantes e refugiados no mundo. De 37,5 milhões, em 2005, para mais de 60 milhões, em setembro de 2015.

Não deveria nos alarmar o número de migrantes, mas sabemos que muitos desses movimentos não são espontâneos. Muitas pessoas migram não para viverem em paisagens mais agradáveis aos olhos ou pela procura de um clima mais benigno, mas sim, por exemplo, por agressivas políticas governamentais, discriminações, ou pela impossibilidade de obter recursos necessários para o sustento pessoal e familiar.

Atualmente, ainda, mais de 2 milhões de pessoas já solicitaram refúgio e estão aguardando desesperadamente por uma resposta que permita recomeçar suas vidas.

Temos ossos, carnes e neurônios, somos sentimentos e pensamentos. Não somos cifras. Somos a terrível realidade de um mundo em trânsito que está se redistribuindo e nós parecemos ser algumas, só algumas, das vítimas dos poderes. Só que a xenofobia tem cor. Nessa nova repartição das esferas de influência do mundo atual, a população negra continua a ter a pior parte.

Entre as já mencionadas milhões de pessoas, quantas classificamos étnica e racialmente como negras? E quantas delas são africanas negras ou afrodescendentes? Essas questões, que para alguns são irrelevantes, são, bem pelo contrário, fundamentais. A xenofobia está transpassada por eixos essenciais, como a "raça" e a cultura. Além de ter outros eixos transversais, como sexo e gênero.

Olhamos pela mídia para a Europa e deste lado do mundo nos apavoramos com o que acontece lá com os refugiados. Vemos o mais recente drama dos sírios, e dói. Nos arrepiamos ao falar do secular êxodo judeu ou, mais perto da contemporaneidade, sobre o holocausto desse povo.

Cadê a nossa dor e a nossa preocupação pelos imigrantes e pelos refugiados africanos negros e afrodescendentes?

Por mais que a Síria seja o país com mais refugiados nos últimos anos –3,8 milhões até o final de 2014, segundo o Acnur (Agência da ONU para Refugiados)–, a Somália é o terceiro com maior número –1,1 milhão, no mesmo período. Porém, da Somália, assolada por guerras por bem mais tempo e com todo o drama humanitário, pouco se fala. Cadê os refugiados somalis?

É essa a dura e real resposta: os refugiados somalis ficam invisíveis. Essas pessoas negras pouco despertam a compaixão e a vontade de acolhimento.

Essa é a inacreditável, forte, cruel, mas cotidiana realidade.

Falo disso com alto risco de ser acusada de "extremista" e "vitimista" pelas pessoas que, como já sei, não querem escutar essa realidade. Não ouvir e se negar a olhar são formas confortáveis de evitar se posicionar e fazer algo para mudar a realidade.

As guerras impostas ou estimuladas pelo Ocidente metropolitano na África são realidades que vêm de longo tempo. O enorme e cruel deslocamento forçado da população africana, que foi selvagemmente escravizada, afastada para sempre de suas famílias e atiradas a estranhas terras, ainda não tem a mesma força sensibilizadora nos imaginários coletivos.

Semelhante barbárie tem sido vista por alguns, ainda hoje, como "um passo necessário no processo civilizatório e de desenvolvimento econômico na história da humanidade".

Essa não é uma mentalidade do passado. Ela está lamentavelmente atualizada e nos mostra que as dicotomias ainda sustentam os imaginários que, ou são preconceituosos, ou supostamente abertos e liberais. É com base nesses imaginários que se estabelecem, até o presente momento, relações de poder e que se elaboram políticas públicas. Eles são o substrato da elaboração das ações chamadas "humanitárias".

Por isso, é mais relevante dar visibilidade à situação dos refugiados negros, africanos e afrodescendentes. A sensibilidade ou a dor tem cor? Não, mas têm cor as maneiras com que somos forçados a nos posicionar espacialmente e até muitas vezes politicamente.

Situação no Brasil e na Argentina

No continente sul-americano, continua-se pensando em termos de uma falsa e ambicionada brancura. A Argentina e o Brasil, por exemplo, continuam se rejeitando a inserir socialmente a população imigrante e refugiada negra. Em ambos os países, somos tidos como um estorvo quase necessário. É a oportunidade de aparecer na mídia e de se apresentar frente aos órgãos internacionais como receptores de refugiados e como facilitadores de políticas públicas de direitos humanos. Mas é essa a realidade?

Para além desses posicionamentos internacionais cenográficos, há práticas de contínuas violações aos direitos humanos de pessoas que já são vulneráveis em seus países de origem.

Nos dois países citados, as dificuldades em nos estabelecer, legalizar documentos, ter acesso a trabalhos dignos, qualificados e bem remunerados, lutar diariamente contra a xenofobia, o racismo, o etnicismo e o desrespeito e ter acesso a serviços de saúde com respeito à integridade humana são questões que temos de carregar em nossas esqueléticas bagagens.

Há a necessidade vital de aumentar nossa visibilidade e também a de não permitir que sejamos criminalizados.

Essas são as razões pelas quais, na Argentina e no Brasil, a população negra, imigrante e refugiada iniciou a difícil caminhada para lutar para que sejam garantidos os direitos humanos que já estão nos conteúdos dos documentos internacionais assinados pelos governos.

A nossa organização e caminhada significam lutar pela formulação de políticas públicas nas quais nós –imigrantes, refugiados e pessoas forçosamente deslocadas– sejamos inclusos. É esse, no atual momento, nosso propósito. (Disponível em: www.uol.com.br/opiniaio)



Questão 01

Assinale a alternativa que substitui, **CORRETAMENTE**, o conectivo destacado no período: “**Segundo** esses dados, em dez anos, quase duplicou a quantidade de migrantes e refugiados no mundo”, sem que isso altere o sentido.

- (A) Portanto.
- (B) Entretanto.
- (C) Conforme.
- (D) Por isso.

Questão 02

No enunciado: “**Uso aqui** as categorias com as quais concordo e os dados oferecidos pelas Nações Unidas durante o primeiro recorte de 2015”, os termos destacados apresentam, respectivamente, as noções de:

- (A) Lugar e tempo.
- (B) Lugar e modo.
- (C) Intensidade e modo
- (D) Intensidade e lugar.

Questão 03

No enunciado: “[...] quase duplicou a quantidade de migrantes e refugiados no mundo.”, o advérbio “quase” indica:

- (A) Modo.
- (B) Intensidade.
- (C) Negação.
- (D) Dúvida.

Questão 04

Em todas as alternativas, a seguir, a palavra “que” retoma uma antecedente, **EXCETO**:

- (A) “[...] as estatísticas e as categorias que tratam de refugiados e imigrantes no mundo não estão coincidindo.”
- (B) “Somos a terrível realidade de um mundo em trânsito que está se redistribuindo [...]”
- (C) “As guerras impostas ou estimuladas pelo Ocidente metropolitano na África são realidades que vêm de longo tempo.”
- (D) “Ela está lamentavelmente atualizada e nos mostra que as dicotomias ainda sustentam os imaginários [...]”

Questão 05

No período: “[...] há práticas de contínuas violações aos direitos humanos de pessoas que já são vulneráveis em seus países de origem.”, o pronome relativo “que” retoma o antecedente “pessoas” e desempenha, na oração que introduz, a função de:

- (A) Sujeito.
- (B) Objeto direto.
- (C) Complemento nominal.
- (D) Predicativo do sujeito.

Questão 06

De acordo com o texto, é **CORRETO** afirmar:

- (A) O texto tem como objetivo principal discutir a discriminação racial, sofrida pelos imigrantes latinos.
- (B) O texto chama a atenção para a falta de ações efetivas de governos e de órgãos não governamentais em relação ao problema dos imigrantes e dos refugiados da Síria e de outros países.
- (C) O Brasil e a Argentina são destacados, no texto, como os dois países da América Latina que apresentaram ações eficazes para acolher e manter os imigrantes e os refugiados da Síria e de outros países.
- (D) A expressão “estorvo quase necessário” presente no texto se justifica pela utilização de refugiados como mão de obra barata, no Brasil.

Questão 07

Analise os enunciados a seguir.

- I. “**Contudo**, vale explicitar que as cifras são alarmantes.”
- II. “**Não ouvir e se negar a olhar** são formas confortáveis de evitar se posicionar e fazer algo **para** mudar a realidade.”

Os conectivos “contudo”, “e” e “para” destacados nos enunciados exprimem, respectivamente:

- (A) Oposição – adição – finalidade.
- (B) Conclusão – adição – finalidade.
- (C) Oposição – adição – lugar.
- (D) Explicação – adição – concessão.

Questão 08

Todas as alternativas, a seguir, estão corretas quanto à concordância nominal, **EXCETO**:

- (A) Foi muito comentada pelos críticos a reedição da obra.
- (B) Envio os requerimentos anexos para deferimento.
- (C) A secretária escreveu uma carta meio confusa.
- (D) A crise mundial afetou as bolsas brasileira, argentina e espanhola.

Questão 09

Assinale a alternativa **CORRETA** quanto à concordância verbal.

- (A) Houveram muitos candidatos que chegaram atrasados para a prova.
- (B) Alugam-se apartamentos mobiliados.
- (C) Já fazem quinze dias que a criança está desaparecida.
- (D) Precisam-se de operários.

Questão 10

Assinale a alternativa que completa corretamente a lacuna da definição, a seguir.



“O _____ é um instrumento de comunicação escrita que se caracteriza como um tipo de carta expedida por autoridade pública sobre assunto de ordem administrativa ou predominantemente oficial. Trata-se de carta pública ou com esse caráter. Dá-se como forma de comunicação com entes externos à organização emitente.”

- (A) Memorando.
- (B) Ofício.
- (C) Requerimento.
- (D) Relatório.

CONHECIMENTOS GERAIS/ATUALIDADES

Questão 11

Mais de 300 mil imigrantes já arriscaram suas vidas tentando atravessar o Mediterrâneo, neste ano, segundo as Nações Unidas. Em todo o ano passado, foram 219 mil pessoas. Qual é uma das consequências que desencadeou a crise de imigrantes na Europa?

- (A) O fluxo de pessoas desesperadas que partem da Síria e do norte da África, na tentativa de alcançar a Europa, para fugir da guerra e da fome.
- (B) Naufrágio dos 2,5 mil imigrantes que se afogaram no mar Mediterrâneo, neste ano, vítimas dos muitos barcos superlotados, que tentam chegar à costa da Itália e da Grécia.
- (C) Os abusos cometidos por traficantes de pessoas sobreviventes que relatam violência e muitos imigrantes pagam milhares de dólares aos criminosos.
- (D) O caos na Líbia e Síria tem deixado os traficantes de pessoas livres para explorar os imigrantes.

Questão 12

O município de Diamante do Norte foi criado através da lei estadual nº 4.788, de 29 de novembro de 1963. Quando o município conseguiu o desmembramento de Nova Londrina?

- (A) 13 de dezembro de 1954.
- (B) 13 de dezembro do mesmo ano.
- (C) 13 de dezembro de 1964.
- (D) 29 de novembro de 1963.

Questão 13

O presidente da Câmara Federal, Eduardo Cunha, juntamente com os deputados e senadores, e com a ajuda da oposição, colocou em pauta uma emenda aglutinativa sobre uma proposta, que visa a melhorias na segurança pública do país. Qual a finalidade dessa proposta?

- (A) A punição dos acusados da Operação Lava Jato.
- (B) O aumento de presídios de segurança máxima.
- (C) O aumento de cadeias públicas.
- (D) A redução da maioria penal de 18 para 16 anos.

Questão 14

O Estado do Paraná foi marcado por grandes manifestações políticas de servidores, do mesmo setor, com policiais militares que avançaram com cavalos, bombas de efeito moral, cães e balas de borracha. Quais foram os servidores e quando aconteceram?

- (A) Professores, em 30 de agosto de 1988.
- (B) Professores, 30 de agosto de 1988 e dia 29 de abril de 2015.
- (C) Servidores do INSS, 30 de agosto de 1988 e dia 29 de abril de 2015.
- (D) Professores, em 29 de abril de 2015.

Questão 15

A Fifa é o órgão responsável pelo futebol mundial. Nos últimos anos, sofreu acusações de corrupção. Três brasileiros aparecem na investigação. Particularmente, isso ocorreu devido.

- (A) À escolha da sede do mundial de 2022, cujo vencedor foi o Catar.
- (B) Aos recursos disponibilizados para a Copa do Brasil de 2014.
- (C) Ao patrocínio e promoção de eventos esportivos.
- (D) À contratações de jogadores.

CONHECIMENTOS ESPECÍFICOS

Questão 16

Em um município brasileiro, em atendimento às normativas vigentes, é construída ou implantada uma rampa na calçada, destinada a promover a concordância de nível entre o passeio público e o leito carroçável, diante deste atendimento tem-se:

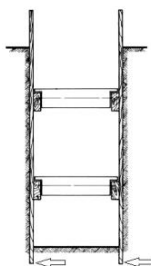
- (A) Uma área de descanso.
- (B) Um meio fio rebaixado.
- (C) Uma boca de lobo acessível.
- (D) Uma calçada rebaixada.

Questão 17

Segundo as Normas Técnicas Vigentes sobre instalações prediais de águas pluviais, a soma das áreas das superfícies que, interceptando chuva, conduzem as águas para determinado ponto da instalação, são denominadas de:

- (A) Área de contribuição.
- (B) Altura pluviométrica.
- (C) Perímetro molhado.
- (D) Período de retorno.

Questão 18



Fonte: ABNT

A figura acima ilustra o corte de uma vala para assentamento de tubulações de esgoto. Assinale a alternativa que representa a nomenclatura correta da parte vertical do escoramento, cravada abaixo do fundo da vala, indicado pelas setas da imagem:

- (A) Leito.
- (B) Ficha.
- (C) Fecho.
- (D) Escora.

Questão 19

Segundo a NBR de Avaliação de bens, toda coisa que tem valor, suscetível de utilização ou que pode ser objeto de direito, que integra um patrimônio, recebe a



denominação de bem. Assim, assinale a alternativa que indica um bem não identificado materialmente, como, por exemplo, um fundo de comércio.

- (A) Bem acessório.
- (B) Bem principal.
- (C) Bem tangível.
- (D) Bem intangível.

Questão 20

O método para identificar o valor de um bem, de seus frutos e direitos, que identifica o valor do bem, com base na capitalização presente da sua renda líquida prevista, considerando-se cenários viáveis, segundo a NBR 14653-1 Avaliação de bens Parte 1: Procedimentos gerais, é o:

- (A) Método comparativo direto de dados de mercado.
- (B) Método involutivo.
- (C) Método da capitalização da renda.
- (D) Método evolutivo.

Questão 21

Em uma ETE – Estação de Tratamento de Esgoto, o lodo não sujeito à putrefação, sem maus odores e que não atrai vetores é o lodo:

- (A) Misto.
- (B) Cru.
- (C) Estabilizado.
- (D) Bruto.

Questão 22

Em uma ETE – Estação de Tratamento de Esgoto, o tratamento preliminar é:

- (A) O conjunto de operações e processos unitários que visam à remoção de sólidos grosseiros, areia e matéria oleosa.
- (B) O conjunto de operações e processos unitários que visam, principalmente, à remoção de sólidos em suspensão.
- (C) O conjunto de operações e processos unitários que visam, principalmente, à remoção da matéria orgânica.
- (D) O conjunto de operações e processos unitários que visam, principalmente, à remoção de nutrientes ou microrganismo.

Questão 23

A redução progressiva do volume de uma massa de solo sob o efeito da aplicação dos esforços de compressão, sendo esta devida, principalmente, à expulsão de água dos vazios do solo, acompanhada por uma transferência da pressão suportada pela água intersticial para o esqueleto sólido, é denominada de:

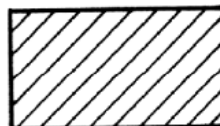
- (A) Aderência.
- (B) Adesão.
- (C) Adensamento primário.
- (D) Adensamento secundário.

Questão 24

Um aluvião é:

- (A) A quebra da estrutura de um solo sem variação do seu teor de umidade.
- (B) O depósito sedimentar constituído por material transportado pela água corrente.
- (C) Um fragmento de rocha, transportado ou não, com diâmetro superior a 1 m.
- (D) A transferência de tensões tangenciais da porção de solo com maior deformação para a porção adjacente com menor deformação, que serve de elemento de suporte.

Questão 25



Fonte: ABNT

Segundo as normativas vigentes, a figura acima representa a simbologia da textura de um tipo de solo, elencado na alternativa:

- (A) Areia.
- (B) Pedregulho.
- (C) Silte.
- (D) Argila.

Questão 26

O elemento de fundação, escavado no terreno em que, pelo menos na sua etapa final, há descida de pessoas, que se faz necessária para executar o alargamento da base, ou pelo menos a limpeza do fundo da escavação, uma vez que, neste tipo de fundação, as cargas são transmitidas preponderantemente pela ponta, é:

- (A) O tubulão.
- (B) A estaca escavada.
- (C) O radier.
- (D) A estaca raiz.

Questão 27

A viga alavanca ou de equilíbrio é o elemento estrutural que:

- (A) Recebe a carga de todos os pilares de uma estrutura, distribuindo os carregamentos.
- (B) Recebe a carga de um ou dois pilares e é dimensionado a transmiti-las centradas às fundações.
- (C) É dimensionado, de modo que as tensões de tração nele resultantes sejam resistidas pelo concreto, sem necessidade de armadura.
- (D) Recebe o carregamento parcial de uma laje distribuído, proporcionalmente, aos pilares adjacentes.

Questão 28

A não conformidade que se manifesta no produto em função de falhas no projeto, na fabricação, na



instalação, na execução, na montagem, no uso, ou na manutenção, bem como problemas que não decorram do envelhecimento natural, é nomeado como:

- a) Patologia.
- b) Desempenho.
- c) Prescrição.
- d) Sistema.

Questão 29

A área privativa principal é:

- (A) A soma das áreas cobertas e descobertas reais, situadas nos diversos pavimentos da edificação, calculadas a partir do projeto arquitetônico aprovado.
- (B) A soma das áreas cobertas e descobertas reais de um determinado pavimento, medidas a partir do projeto arquitetônico.
- (C) A área da unidade autônoma de uso exclusivo, destinada à moradia, atividade, ou uso principal da edificação, situada em determinado andar, ou em dois ou mais andares interligados por acesso também privativo.
- (D) A área destinada ao estacionamento de veículo automotor.

Questão 30

Assinale a ÚNICA alternativa INCORRETA, tendo como parâmetro os dispositivos contidos na Lei Nº 8.666, de 21 de Junho de 1993, que regulamenta o art. 37, inciso XXI, da Constituição Federal, institui normas para licitações e contratos da Administração Pública e dá outras providências.

- (A) O procedimento licitatório caracteriza ato administrativo formal, seja ele praticado em qualquer esfera da Administração Pública.
- (B) Projeto Executivo é o conjunto dos elementos necessários e suficientes à execução completa da obra, de acordo com as normas pertinentes da Associação Brasileira de Normas Técnicas – ABNT.
- (C) Administração Pública é a administração direta e indireta da União, dos Estados, do Distrito Federal e dos Municípios, abrangendo, inclusive, as entidades com personalidade jurídica de direito privado sob controle do poder público e das fundações por ele instituídas ou mantidas.
- (D) Nos processos de licitação, não poderá ser estabelecida margem de preferência para produtos manufaturados e para serviços nacionais, mesmo que atendam a normas técnicas brasileiras.



|

RASCUNHO

DESTAQUE AQUI



.....

GABARITO
Concurso Público Da Prefeitura Municipal de Diamante do Norte-PR
<http://www.fundacaofafipa.org.br/concurso>

1	2	3	4	5	6	7	8	9	10	11	12	13	14	15
16	17	18	19	20	21	22	23	24	25	26	27	28	29	30



