



PREFEITURA MUNICIPAL DE CAMPO BOM
ESTADO DO RIO GRANDE DO SUL
CONCURSO PÚBLICO Nº 02/2015

FARMACÊUTICO

Instruções

Leia atentamente e cumpra rigorosamente as instruções que seguem, pois elas são parte integrante das provas e das normas que regem esse Concurso ou Processo Seletivo.

1. Atente-se aos avisos contidos no quadro da sala.
2. Seus pertences deverão ser armazenados dentro do saco plástico fornecido pelo fiscal. Somente devem permanecer em posse do candidato caneta esferográfica de material transparente, com tinta azul ou preta de ponta grossa, documento de identidade, lanche e água, se houver. A utilização de qualquer material não permitido em edital é expressamente proibida, acarretando a imediata exclusão do candidato.
3. Verifique se o cargo constante na capa deste caderno é aquele para o qual realizou a inscrição.
4. Cada questão oferece 5 (cinco) alternativas de respostas, representadas pelas letras A, B, C, D e E, sendo apenas 1 (uma) a resposta correta.
5. Será respeitado o tempo para realização da prova conforme previsto em edital, incluindo o preenchimento da grade de respostas.
6. Os dois últimos candidatos deverão retirar-se da sala de prova ao mesmo tempo, devendo assinar a Ata de Prova.
7. Nenhuma informação sobre o conteúdo das questões será dada pelo fiscal.
8. No caderno de prova, o candidato poderá rabiscar, riscar e calcular.
9. Os gabaritos preliminares da prova objetiva serão divulgados em data, horário e local descritos no Cronograma de Execução desse Concurso ou Processo Seletivo.
10. Certifique-se de que este caderno contém 40 (quarenta) questões. Caso contrário, solicite ao fiscal da sala a sua substituição.

Boa prova!



Instrução: As questões de números 01 a 10 referem-se ao texto abaixo.

Redes de apoio e jovens equilibrados

01 Dois artigos científicos divulgados recentemente revelam como questões comportamentais
02 afetam a saúde mental dos jovens. No primeiro deles, a religião aparece como uma proteção
03 contra o suicídio. A pesquisa é importante o atentado contra a própria vida é uma
04 das principais causas de morte entre jovens. Nos Estados Unidos, fica atrás apenas de acidentes
05 e violência, na população de 15 __ 24 anos. As garotas são as vítimas mais frequentes.

06 A pesquisa, publicada na revista médica *European Psychiatry*, foi feita na Universidade de
07 Tel Aviv, em Israel. Ela sugere que adolescentes judeus praticantes, entre 13 e 17 anos, tiveram
08 um risco 45% menor de ter pensamentos suicidas e tentativas de suicídio do que jovens que não
09 seguem __ religião. Outras pesquisas também sugerem que, entre jovens cristãos que seguem
10 a religião, as taxas de depressão são menores. A crença religiosa se mostra como um elemento
11 importante no equilíbrio emocional, oferece uma rede de apoio. Os amigos e
12 conhecidos que partilham dela funcionam como uma fonte de apoio para os jovens.

13 O segundo artigo, divulgado __ alguns dias, revela que a orientação sexual é um fator que
14 afeta a saúde mental dos jovens. A pesquisa, realizada pela Escola de Medicina da Northwestern
15 University, nos EUA, revelou uma alta taxa de transtornos emocionais entre garotos com
16 orientação homo ou bissexual, entre 16 e 20 anos. Um em cada três já experimentara um episódio
17 de depressão. Um em cada quatro tinha transtornos de conduta, e um em cada cinco abusava de
18 álcool ou era dependente. Estresse pós-traumático, vício em nicotina, anorexia e pensamentos
19 suicidas também apareceram com maior frequência. Uma conclusão do estudo
20 mostra que, muitas vezes, o mesmo jovem apresenta mais de um desses problemas e,
21 infelizmente, não costuma receber apoio médico ou psicológico.

22 As minorias sexuais, que enfrentam preconceito, fazem parte de uma população mais
23 suscetível __ dificuldades emocionais e __ exposição a riscos. Daí a importância de adotar
24 posturas incisivas contra a intolerância e o bullying no ambiente escolar. Campanhas de saúde e
25 políticas públicas para esse grupo de adolescentes são fundamentais. Os garotos homo ou
26 bissexuais enfrentam maior risco de contaminação pelo vírus HIV.

27 Os trabalhos divulgados na semana passada analisam a influência de fatores diferentes
28 sobre a saúde emocional dos jovens, mas a conclusão de ambos é semelhante: contar com uma
29 rede de apoio – seja institucional ou de amigos e conhecidos – é imprescindível para que os jovens
30 consigam lidar de maneira equilibrada com os desafios da adolescência e do início da vida adulta.

Fonte: Jairo Bouer - <http://epoca.globo.com/colunas-e-blogs/jairo-bouer/noticia/2014/11/redes-de-apoio-e-bjovens-equilibradosb.html>

QUESTÃO 01 – Assinale a alternativa que preenche, correta e respectivamente, as lacunas tracejadas das linhas 05, 09, 13, 23 (primeira e segunda ocorrência).

- A) à – a – há – às – a
- B) à – à – há – as – à
- C) a – a – a – às – a
- D) a – a – há – às – à
- E) a – à – a – as – a

QUESTÃO 02 – Considerando a correta grafia dos vocábulos, assinale a alternativa que preenche, correta e respectivamente, as lacunas pontilhadas das linhas 03, 11 e 19.

- A) por que – porquê – preocupante
- B) porque – porque – preocupante
- C) porque – porquê – preocupante
- D) porque – porque – preocupante
- E) por quê – porque – preocupante

QUESTÃO 03 – Considerando as ideias contidas no texto, analise as assertivas a seguir:

- I. De acordo com o texto, podemos afirmar que as garotas entre 15 e 24 anos são as vítimas mais frequentes de acidentes e violência.
- II. Segundo o texto, incentivar jovens a seguirem uma religião e a adotarem práticas heterossexuais é uma boa forma de diminuir o elevado índice de suicídios.
- III. Com base no texto, podemos depreender que o preconceito é um dos fatores que pode prejudicar a saúde mental dos jovens.

Quais estão corretas?

- A) Apenas I.
- B) Apenas II.
- C) Apenas III.
- D) Apenas I e III.
- E) I, II e III.

QUESTÃO 04 – Na linha 06, caso substituíssemos o vocábulo pesquisa por sua forma plural, quantas outras alterações deveriam ser realizadas para manter a correção do período?

- A) Uma.
- B) Duas.
- C) Três.
- D) Quatro.
- E) Cinco.

QUESTÃO 05 – Analise as assertivas abaixo relativas à palavra adolescentes (l. 07), assinalando V, se verdadeiras, ou F, se falsas.

- () É paroxítona.
- () Possui a mesma quantidade de letras e fonemas.
- () Possui dois dígrafos.
- () Possui um encontro consonantal.

A ordem correta de preenchimento dos parênteses, de cima para baixo, é:

- A) V – F – F – V.
- B) F – F – V – V.
- C) F – V – F – V.
- D) V – V – F – F.
- E) V – F – V – F.

QUESTÃO 06 – Assinale a alternativa que NÃO poderia substituir o vocábulo imprescindível (l. 29), pois acarretaria alteração do sentido original do texto.

- A) Essencial.
- B) Fundamental.
- C) Indispensável.
- D) Vital.
- E) Inevidente.

QUESTÃO 07 – Em relação às palavras acentuadas no texto, analise as seguintes assertivas:

- I. Ao retirarmos o acento do vocábulo públicas (l. 25), obtemos uma nova palavra, presente na língua portuguesa, mas ocorre alteração da classe gramatical de adjetivo para verbo, conjugado na segunda pessoa do presente do subjuntivo.
- II. Podemos afirmar que, ao retirarmos o acento da palavra médico (l. 21), alteramos sua classe gramatical de substantivo masculino para verbo, conjugado na primeira pessoa do presente do indicativo.
- III. Ao retirarmos o acento do vocábulo vício (l. 18), obtemos uma nova palavra, presente na língua portuguesa, mas ocorre alteração da classe gramatical passando de substantivo para verbo conjugado na primeira pessoa do presente do indicativo.

Quais estão INCORRETAS?

- A) Apenas I.
- B) Apenas II.
- C) Apenas III.
- D) Apenas I e III.
- E) I, II e III.

QUESTÃO 08 – Considerando o emprego dos sinais de pontuação, analise as assertivas a seguir:

- I. As vírgulas das linhas 06 separam uma oração adjetiva explicativa reduzida de participípio.
- II. Os travessões da linha 29 poderiam ser substituídos por vírgulas, sem acarretar incorreção gramatical ou alteração de sentido.
- III. A vírgula da linha 04 separa um adjunto adverbial deslocado.

Quais estão corretas?

- A) Apenas I.
- B) Apenas II.
- C) Apenas III.
- D) Apenas I e III.
- E) I, II e III.

QUESTÃO 09 – Considerando o trecho Os garotos homo ou bissexuais enfrentam maior risco de contaminação pelo vírus HIV (l. 25-26), analise as seguintes assertivas:

- I. O trecho Os garotos é o sujeito da oração.
- II. O trecho enfrentam maior risco de contaminação pelo vírus HIV é predicado verbal.
- III. O período é composto por apenas uma oração.

Quais estão INCORRETAS?

- A) Apenas I.
- B) Apenas II.
- C) Apenas III.
- D) Apenas I e III.
- E) I, II e III.

QUESTÃO 10 – Considerando a classe das palavras, analise as seguintes assertivas:

- I. O vocábulo Daí (l. 23) é a contração da preposição de com o advérbio aí e indica conclusão.
- II. O vocábulo já (l. 16) é um adjunto adverbial e não poderia ser suprimido uma vez que tal supressão acarretaria alteração de sentido.
- III. O vocábulo ou (l.18) é uma conjunção coordenativa e indica alternância.

Quais estão INCORRETAS?

- A) Apenas I.
- B) Apenas II.
- C) Apenas III.
- D) Apenas I e III.
- E) I, II e III.

Para a resolução das questões desta prova, considere os seguintes detalhes: (1) o mouse está configurado para uma pessoa que o utiliza com a mão direita (destro) e usa, com maior frequência, o botão esquerdo, que possui as funcionalidades de seleção ou de arrastar normal, entre outras. O botão da direita serve para ativar o menu de contexto ou de arrastar especial; (2) os botões do mouse estão devidamente configurados com a velocidade de duplo clique; (3) os programas utilizados nesta prova foram instalados com todas as suas configurações padrão, entretanto, caso tenham sido realizadas alterações que impactem a resolução da questão, elas serão alertadas no texto da questão ou mostradas visualmente, se necessário; (4) no enunciado e nas respostas de algumas questões, existem palavras que foram digitadas entre aspas, apenas para destacá-las. Nesse caso, para resolver as questões, desconsidere as aspas e atente-se somente para o texto propriamente dito; e (5) para resolver as questões desta prova, considere apenas os recursos disponibilizados para os candidatos, tais como essas orientações, os textos introdutórios das questões, os enunciados propriamente ditos e os dados e informações disponíveis nas Figuras das questões, se houver.

Para responder às questões 11 e 12, considere a Figura 1 abaixo.

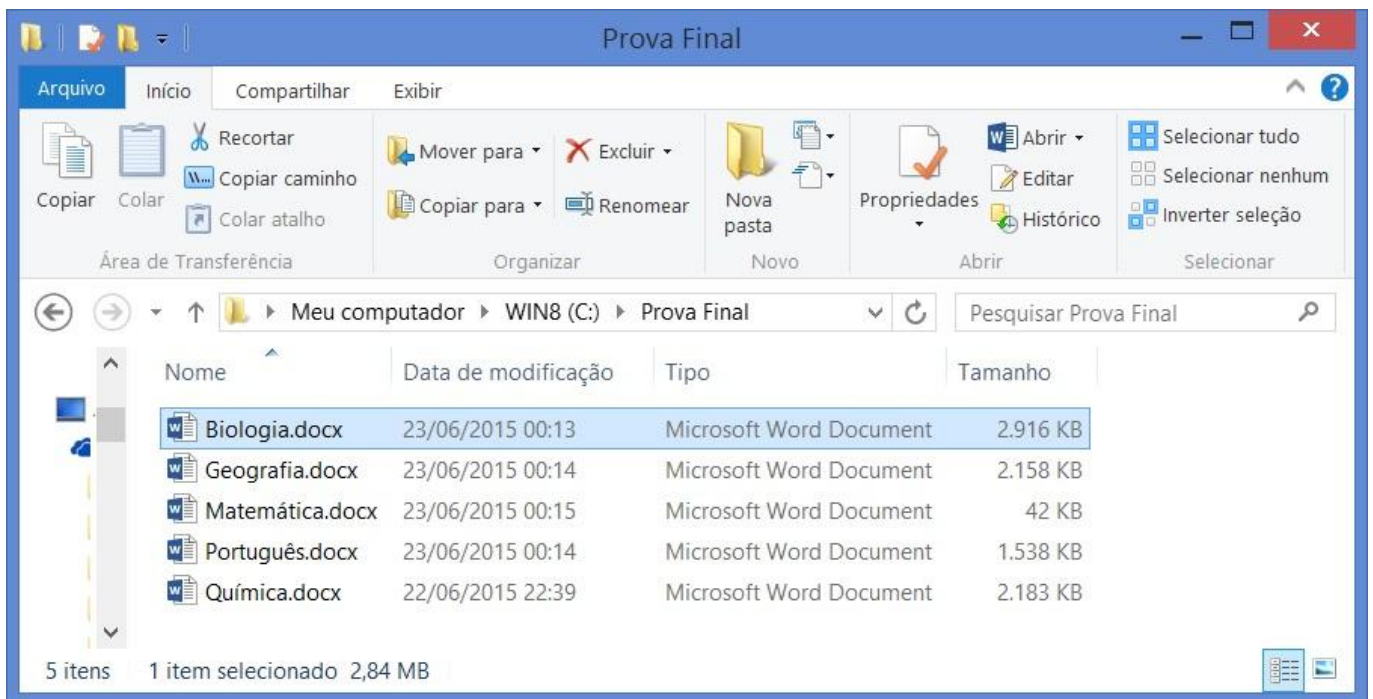


Figura 1 - Utilização do Windows Explorer no Windows 8.1 Pro

QUESTÃO 11 – Que caminho deve ser copiado para a área de transferência ao pressionar o botão “Copiar caminho”?

- A) “C:\WIN8\Prova Final\Biologia.docx”.
- B) “Meu computador\WIN8”.
- C) “Meu computador\WIN8(C:)”.
- D) “Meu computador\WIN8(C:)\Prova Final”.
- E) “C:\Prova Final\Biologia.docx”.

QUESTÃO 12 – O que deve ocorrer ao ser pressionada a tecla Delete?

- A) A pasta “Prova Final” será movida para a lixeira.
- B) A pasta “Prova Final” será excluída, sem ir para a lixeira.
- C) O arquivo selecionado será movido para a lixeira.
- D) O arquivo selecionado será excluído, sem ir para a lixeira.
- E) O arquivo “Química.docx” será excluído, sem ir para a lixeira.

QUESTÃO 13 – Supondo que um documento contendo cinco parágrafos esteja aberto no editor de textos Word e que apenas o terceiro esteja selecionado, o que deve ocorrer ao pressionar, concomitantemente, as teclas Ctrl e I?

- A) Apenas o primeiro parágrafo ficará em itálico.
- B) Apenas o terceiro parágrafo ficará em itálico.
- C) Apenas o primeiro parágrafo ficará em negrito.
- D) Os cinco parágrafos ficarão em itálico.
- E) Os cinco parágrafos ficarão em negrito.

QUESTÃO 14 – No Word 2013, o menu “Revisão” possui diversos itens, dentre eles:

- A) Idioma, Novo Comentário e Pincel de Formatação.
- B) Ortografia e Gramática, e Idioma e Imagens.
- C) Comparar, Aceitar e Marca D’água.
- D) Restringir Edição, Dicionário de Sinônimos e Orientação.
- E) Contar Palavras, Dicionário de Sinônimos e Comparar.

Para responder às questões 15 a 19, considere a Figura 2 abaixo.

Participante: José da Silva Pereira							
	Letra	Animal	Carro	Revista	Comida	Cor	Total
3	C	10	5	10	5	0	30
4	G	5	5	5	0	0	15
5	H	5	5	10	10	0	30
6	M	5	10	10	10	10	45
7	Z	10	5	0	5	10	30
8					Final:		150
9					Melhor rodada:		45
10					Pior rodada:		15
11					Média:		30

Figura 2 - Utilização do Microsoft Excel 2013

QUESTÃO 15 – Em relação à célula selecionada, é correto afirmar que:

- A) É a mescla de duas células.
- B) É a mescla de três células.
- C) Pertence à planilha Stop.
- D) Pertence à planilha Fonte.
- E) Possui o conteúdo centralizado.

QUESTÃO 16 – Sabendo que H8 possui uma fórmula, qual das fórmulas abaixo foi utilizada?

- A) =SOMA(H3:H7)
- B) =SOMA(H3;H7)
- C) =SOMA(C3;F7)
- D) =SOMA(C3:F7)
- E) =SOMA(C3,F7)

QUESTÃO 17 – Sabendo que H9 possui uma fórmula, qual das fórmulas abaixo foi utilizada?

- A) =MAIOR(H3;H7;0)
- B) =MAIOR(H3;H7;1)
- C) =MAIOR(H3;H7;2)
- D) MAIOR(H3;H7)
- E) MAIOR(H3;H7;2)

QUESTÃO 18 – Sabendo que H10 possui uma fórmula, qual das fórmulas abaixo foi utilizada?

- A) =MENOR(H3:H7)
- B) =MENOR(H3;H7;0)
- C) =MENOR(H3;H7;1)
- D) MENOR(H3;H7;2)
- E) MENOR(H3;H7;2)

QUESTÃO 19 – Sabendo que H11 possui uma fórmula, qual das fórmulas abaixo foi utilizada?

- A) =SOMA(H3:H7)/3
- B) =SOMA(H3:H7)/4
- C) =SOMA(H3:H7)/SOMA(H3:H7)
- D) =MÉDIA(H3:H7)
- E) =MÉDIA(H3+H7)

QUESTÃO 20 – Utilizando o navegador Google Chrome 43, qual a tecla ou combinação de teclas necessária para adicionar a página atual aos Favoritos?

- A) ALT + F.
- B) CTRL + D.
- C) CTRL + F.
- D) F9.
- E) F11.

LEGI SLAÇÃO

Para responder às questões 21 a 24, considere a Lei Orgânica do Município de Campo Bom.

QUESTÃO 21 – Arlindo está inscrito para o concurso público do Município de Campo Bom para o cargo de secretário e está estudando as Leis e Processos Legislativos. Compreende a elaboração de um Processo Legislativo:

- A) Ementas à Lei Orgânica, Leis Ordinárias, Decretos Legislativos, Leis Complementares e Resoluções.
- B) Lei Arsenal, Lei de Anistias, Leis Laicas e Leis de Fronteiras.
- C) Pareceres Jurídicos, Liminares Periódicas e Medidas Provisórias.
- D) Decretos Preliminares, Leis Complementares e Lei de Fronteiras.
- E) Medidas Provisórias, Leis Ordinárias e Pareceres Jurídicos.

QUESTÃO 22 – Analise as assertivas abaixo e assinale V, se verdadeiras, ou F, se falsas, no que se refere às infrações político-administrativas do Prefeito e do Vice-Prefeito, sujeitas ao julgamento pela Câmara de Vereadores e sancionados com a cassação do mandato.

- () Impedir o exame de documentos em geral por parte da Comissão Parlamentar de Inquérito ou Auditoria Oficial.
- () Impedir a verificação de obras e serviços municipais por parte da Comissão Parlamentar de Inquérito ou perícia oficial.
- () Deixar de atender, no prazo legal, os pedidos de informações da Câmara de Vereadores.
- () Impedir a sanção do judiciário nos projetos do colegiado que se referem ao fundo monetário do Município.
- () Deixar de apresentar à Câmara, no prazo legal, os Projetos do Plano Plurianual de investimentos, Diretrizes Orçamentárias e Orçamento Anual.

A ordem correta de preenchimento dos parênteses, de cima para baixo, é:

- A) V – V – V – V – V.
- B) F – F – F – F – F.
- C) V – V – F – V – V.
- D) F – F – V – V – F.
- E) V – V – V – F – V.

QUESTÃO 23 – Em relação às disposições gerais do orçamento, o projeto de orçamento anual deverá ser acompanhado de demonstrativo dos efeitos sobre a receita e a despesas decorrentes de:

- I. Isenções, anistias, remissões.
- II. Ações preferenciais e ordinárias do poder Legislativo.
- III. Subsídios e benefícios de natureza financeira, tributária, tarifária e creditícia.
- IV. Aplicações financeiras do poder Executivo.

Quais estão INCORRETAS?

- A) Apenas I e II.
- B) Apenas I e III.
- C) Apenas II e IV.
- D) Apenas III e IV.
- E) I, II, III e IV.

QUESTÃO 24 – Dona Anita tem 65 anos de idade e pretende, através de um projeto comunitário, ceder parte de seu terreno onde reside no Município de Campo Bom para a criação de uma horta comunitária, onde os moradores de seu bairro, devidamente cadastrados no projeto, poderão usufruir das frutas e hortaliças ali cultivadas. Com base na Lei Orgânica, Dona Anita:

- I. Contará apenas com ajuda voluntária dos moradores do bairro cadastrados no projeto.
- II. Receberá incentivo do Município para o seu projeto.
- III. Não terá ajuda do Município, pois o projeto abrange apenas o bairro onde mora.

Quais estão corretas?

- A) Apenas I.
- B) Apenas II.
- C) Apenas III.
- D) Apenas I e II.
- E) Apenas II e III.

Para responder às questões 25 a 30, considere a Lei Municipal nº 4.125/2014 do Município de Campo Bom.

QUESTÃO 25 – Na respectiva atuação, agentes públicos e políticos deverão se pautar pelos padrões vigentes de:

- I. Ética e integridade.
- II. Moralidade e probidade.
- III. Austeridade e equidade.
- IV. Pessoaalidade e responsabilidade.

Quais estão INCORRETAS?

- A) Apenas I e II.
- B) Apenas I e IV.
- C) Apenas II e III.
- D) Apenas III e IV.
- E) I, II, III e IV.

QUESTÃO 26 – Marina é servidora pública efetiva na prefeitura do Município de Campo Bom e, por estar com muitos processos em atraso, pretende ficar, após o expediente normal de sua repartição, duas horas por dia até que todos os processos estejam devidamente em dia. Mas, para tanto, Marina precisará:

- A) Solicitar ao chefe da repartição que fundamente a solicitação de horas extras às autoridades competentes, evitando a nulidade do ato e desconsideração das horas extras.
- B) Pegar autorização do chefe da repartição, pois está previsto no Estatuto do Funcionário apenas uma hora extra por dia.
- C) Solicitar, através de um ofício, reforços de servidores de outras repartições, objetivando colocar em dia os processos e evitando assim gastos extras.
- D) Elaborar um ofício formalizando às autoridades competentes a necessidade de complementação do quadro de servidores para essa repartição.
- E) Apenas comprovar, através de seu ponto eletrônico, que trabalhou além do horário normal de expediente, para o devido recebimento pelo trabalho extraordinário.

QUESTÃO 27 – Félix passou pelo estágio probatório e agora é servidor público estável no Município de Campo Bom. A administração municipal determinou que a repartição onde Félix serve terá uma jornada laboral de seis horas, em turno único. A partir dessa medida, o servidor terá assegurado intervalo intranoturno de ____ minutos, não assinalável em controle ponto, usufruível, no próprio local de trabalho e não computável como tempo de serviço.

Assinale a alternativa que preenche corretamente a lacuna do trecho acima.

- A) 10
- B) 15
- C) 20
- D) 25
- E) 30

QUESTÃO 28 – Valdir cumpriu, como servidor no Município de Campo Bom, seus primeiros 12 meses de serviço para com o Município e, devido a isso, terá direito a gozo de férias. No entanto, Valdir teve apurado nesse período, mais de _____ dias de faltas injustificadas ao serviço e, conforme a referida Lei, perderá o direito ao gozo de férias, o servidor que, no curso do período aquisitivo, tiver gozado licença para tratamento de saúde, ou por acidente do trabalho, por mais de seis meses, ainda que descontínuos, bem como se tiver mais de _____ dias de faltas injustificadas ao serviço.

Assinale a alternativa que preenche corretamente as duas lacunas do trecho acima.

- A) 10
- B) 15
- C) 20
- D) 25
- E) 30

QUESTÃO 29 – Bárbara e Felipe são legalmente casados e ambos trabalham na iniciativa privada. Os dois acabam de investir no serviço público do Município de Campo Bom. De acordo com o previsto na referida Lei, ao serem empossados como servidores públicos, eles terão como dever:

- I. Exercer com zelo e dedicação as atribuições do cargo, atuando com responsabilidade e qualidade na prestação dos seus serviços.
- II. Levar ao conhecimento da autoridade superior as irregularidades que tiver ciência em razão do cargo.
- III. Guardar sigilo sobre os assuntos e documentos da repartição.
- IV. Levar ao conhecimento do órgão competente que seu cônjuge também serve no mesmo município, evitando assim que ambos sejam escalados para a mesma repartição.

Quais estão corretas?

- A) Apenas I e II.
- B) Apenas II e III.
- C) Apenas III e IV.
- D) Apenas I, II e III.
- E) Apenas II, III e IV.

QUESTÃO 30 – O Município manterá, mediante sistema contributivo bilateral, Plano de Seguridade Social, de vinculação obrigatória para os servidores da Administração Direta e Indireta, o qual será gerenciado e mantido pelo Instituto de Previdência e Assistência dos Servidores Municipais de Campo Bom (IPASEM-CB). Os benefícios do plano de seguridade social compreendem, quanto ao dependente:

- I. Pensão por morte.
- II. Salário família.
- III. Auxílio funeral.
- IV. Auxílio reclusão.

Quais estão corretas?

- A) Apenas I e II.
- B) Apenas I e III.
- C) Apenas II e IV.
- D) Apenas III e IV.
- E) I, II, III e IV.

CONHECIMENTOS ESPECÍFICOS

QUESTÃO 31 – Considerando “O Uso Racional de Medicamentos” e as “Condutas Baseadas em Evidências sobre Medicamentos Utilizados em Atenção Primária à Saúde”, analise as assertivas abaixo:

- I. O Risco Atribuível permite identificar o impacto da exposição à doença.
- II. O número de pacientes que é necessário tratar corresponde ao número de pacientes que necessita ser tratado por determinado período de tempo para prevenir ou curar um evento.
- III. A Redução Absoluta de Risco permite avaliar a redução de risco atribuível a uma exposição ou tratamento.
- IV. Quanto menor for o número de pacientes que é necessário tratar com determinado medicamento, maior precaução será necessária para decidir implementá-lo, pois muitos pacientes precisarão ser tratados para que um se beneficie.

Quais são corretas?

- A) Apenas I e III.
- B) Apenas I, II e III.
- C) Apenas I, III e IV.
- D) Apenas II, III e IV.
- E) I, II, III e IV.

QUESTÃO 32 – Quanto ao Cuidado Farmacêutico, podemos afirmar que os usuários que mais se beneficiam são os que:

- I. Possuem múltiplas internações hospitalares.
- II. Utilizam poucos medicamentos.
- III. Deixam de adquirir qualquer dos medicamentos prescritos.
- IV. Vão pouco à farmácia.

Quais são corretos?

- A) Apenas I e III.
- B) Apenas I, II e III.
- C) Apenas I, II e IV.
- D) Apenas II, III e IV.
- E) I, II, III e IV.

QUESTÃO 33 – Quanto ao uso racional de medicamentos antiasmáticos para adultos e crianças, analise as seguintes assertivas em relação às recomendações a serem dadas no âmbito da atenção primária à saúde:

- I. O controle sintomático das crises de asma em adultos e crianças se faz mediante uso por demanda pela via respiratória de agonistas beta-2 adrenérgicos de ação curta.
- II. O tratamento de crises graves de asma aguda em crianças e adultos recebidos nos serviços de emergência deve associar brometo de ipratrópio à beta 2-agonista por inalação, oxigênio e corticoide sistêmico.
- III. A frequência de doses de broncodilatadores não são dose-dependentes.
- IV. Corticosteroides sistêmicos, orais e injetáveis são usados nas exacerbações graves.

Quais são corretas?

- A) Apenas I e III.
- B) Apenas I, II e III.
- C) Apenas I, II e IV.
- D) Apenas II, III e IV.
- E) I, II, III e IV.

QUESTÃO 34 – Segundo a Lei nº 13.021/2014, que dispõe sobre o exercício e a fiscalização das atividades farmacêuticas, analise as assertivas abaixo:

- I. Realizar o acompanhamento farmacoterapêutico de pacientes.
- II. Estabelecer protocolos de vigilância farmacológica de medicamentos.
- III. Elaborar, preencher e interpretar fichas farmacoterapêuticas.
- IV. Observar os aspectos técnicos e legais do receituário.

Quais são corretas?

- A) Apenas I e III.
- B) Apenas I, II e III.
- C) Apenas I, II e IV.
- D) Apenas II, III e IV.
- E) I, II, III e IV.

QUESTÃO 35 – De acordo com a Lei nº 6.360/1976, que dispõe sobre a Vigilância Sanitária a que ficam sujeitos os Medicamentos, as Drogas, os Insumos Farmacêuticos e Correlatos, Cosméticos, Saneantes e Outros Produtos, e dá outras providências, analise as assertivas abaixo:

- I. A ação de vigilância sanitária abrangerá todo e qualquer produto de que trata esta Lei, inclusive os dispensados de registro, os correlatos, os estabelecimentos de fabricação, distribuição, armazenamento e venda, e os veículos destinados ao transporte dos produtos.
- II. A ação fiscalizadora é da competência do órgão estadual de saúde quando o produto estiver em trânsito de uma para outra unidade federativa, em estrada, via fluvial, lacustre, marítima ou aérea.
- III. Não poderão ter exercício em órgãos de fiscalização sanitária e laboratórios de controle servidores públicos que sejam sócios, acionistas ou interessados.
- IV. A ação fiscalizadora é da competência do órgão de saúde federal, dos Territórios ou do Distrito Federal quando se tratar de produto industrializado.

Quais são corretas?

- A) Apenas I e III.
- B) Apenas I, II e III.
- C) Apenas I, II e IV.
- D) Apenas II, III e IV.
- E) I, II, III e IV.

QUESTÃO 36 – O eixo do Programa Nacional de Qualificação da Assistência Farmacêutica, que visa inserir a Assistência Farmacêutica nas práticas clínicas, dando resolutividade às ações em saúde, otimizando os benefícios e minimizando riscos relacionados à farmacoterapia, denomina-se:

- A) Infraestrutura.
- B) Cuidado.
- C) Educação.
- D) Serviços.
- E) Atenção.

QUESTÃO 37 – Segundo a Lei nº 13.021/2014, que dispõe sobre o exercício e a fiscalização das atividades farmacêuticas, analise as assertivas abaixo:

- I. As farmácias de qualquer natureza podem dispor de medicamentos, vacinas e soros.
- II. Para o funcionamento das farmácias de qualquer natureza, dentre outras exigências, exige-se a presença de farmacêutico durante todo o horário de funcionamento.
- III. A farmácia privativa de unidade hospitalar pode atender usuários de qualquer natureza.
- IV. Dentre outras exigências para financiamento, a farmácia deve dispor de equipamentos necessários à conservação adequada de imunobiológicos.

Quais são corretas?

- A) Apenas I e III.
- B) Apenas I, II e III.
- C) Apenas I, II e IV.
- D) Apenas II, III e IV.
- E) I, II, III e IV.

QUESTÃO 38 – Segundo a Lei nº 5.991/1973, que dispõe sobre o controle sanitário do comércio de drogas, medicamentos, insumos farmacêuticos e correlatos, o setor de fornecimento de medicamentos industrializados, privativo de pequena unidade hospitalar ou equivalente, denomina-se:

- A) Drogaria.
- B) Farmácia Hospitalar.
- C) Farmácia Privativa.
- D) Dispensário de medicamentos.
- E) Serviço farmacêutico.

QUESTÃO 39 – O Bloco de Assistência Farmacêutica, conforme Portaria MS/GM nº 204/2007, que possui o componente que tem uma estratégia de acesso a medicamentos, caracterizado pela busca da garantia de integralidade do tratamento medicamentoso em nível ambulatorial, com linhas de cuidado definidas em Protocolos Clínicos e em Diretrizes, denomina-se:

- A) Básico.
- B) Estratégico.
- C) Especializado.
- D) Excepcional.
- E) Padronizado.

QUESTÃO 40 – Segundo a Portaria GM nº 154/2008, que cria os Núcleos de Apoio à Saúde da Família (NASF), analise as assertivas abaixo:

- I. O NASF 1 deverá ser composto por, no mínimo, cinco profissionais de nível superior, podendo, um deles, ser o farmacêutico.
- II. O NASF 2 deverá ser composto por, no mínimo, três profissionais de nível superior de ocupações não coincidentes, podendo, um deles, ser o farmacêutico.
- III. A carga horária dos profissionais do NASF considerados para repasse de recursos federais, deve ser, no mínimo, de 40 horas semanais.
- IV. Os NASF não se constituem porta de entrada do sistema, e devem atuar de forma integrada à rede de serviços de saúde.

Quais são corretas?

- A) Apenas I e III.
- B) Apenas I, II e III.
- C) Apenas I, II e IV.
- D) Apenas II, III e IV.
- E) I, II, III e IV.