

CADERNO

032

22/02/2015

9 Horas



Unimontes

EVOLUINDO O CURSO DA VIDA

**CONCURSO PÚBLICO PARA
PROVIMENTO DE CARGOS EFETIVOS DA
PREFEITURA MUNICIPAL DE VÁRZEA DA
PALMA – MG
- EDITAL 1/2014 -**

ESTE CADERNO DE PROVAS DESTINA-SE AOS CANDIDATOS AO SEGUINTE CARGO:

Fiscal de Controle Sanitário/ Farmacêutico

PROVAS DE CONHEC. ESPECÍFICOS E LÍNGUA PORTUGUESA

Ficha de Identificação

NOME:

FUNÇÃO:

Nº INSCRIÇÃO:

Nº DO PRÉDIO:

SALA:

ASSINATURA

COTEC
COMISSÃO
TÉCNICA DE
CONCURSOS

ORIENTAÇÕES IMPORTANTES

- 01 - Este caderno contém questões do tipo múltipla escolha.
- 02 - Verifique se o caderno contém falhas: folhas em branco, má impressão, páginas trocadas, numeração errada, etc. Encontrando falhas, levante a mão. O Fiscal o atenderá e trocará o seu caderno.
- 03 - Cada questão tem 4 (quatro) alternativas (A - B - C - D). Apenas 1 (uma) resposta é correta. Não marque mais de uma resposta para a mesma questão, nem deixe nenhuma delas sem resposta. Se isso acontecer, a questão será anulada.
- 04 - Para marcar as respostas, use preferencialmente caneta esferográfica com tinta azul ou preta. **NÃO** utilize caneta com tinta vermelha. Assinale a resposta certa, preenchendo toda a área da bolinha ●.
- 05 - Tenha cuidado na marcação da Folha de Respostas, pois ela não será substituída em hipótese alguma.
- 06 - Confira e assine a Folha de Respostas, antes de entregá-la ao Fiscal. **NA FALTA DA ASSINATURA, A SUA PROVA SERÁ ANULADA.**
- 07 - Não se esqueça de assinar a Lista de Presenças.
- 08 - Após UMA HORA, a partir do início das provas, você poderá retirar-se da sala, SEM levar este caderno.
- 09 - Após DUAS HORAS, a partir do início das provas, você poderá retirar-se da sala, levando este caderno.

DURAÇÃO DESTAS PROVAS: TRÊS HORAS

OBS.: Candidatos com cabelos longos deverão deixar as orelhas totalmente descobertas durante a realização das provas. É proibido o uso de boné.

PROVA DE CONHECIMENTOS ESPECÍFICOS

Questões numeradas de 01 a 15

QUESTÃO 01

Alguns conceitos básicos são fundamentais para o entendimento da área de vigilância sanitária, em especial os conceitos de risco, regulação, segurança sanitária e responsabilidade pública. Em qual das alternativas abaixo o conceito está **INCORRETO**?

- A) Regulação: são funções atribuídas à vigilância sanitária: estabelecer regras, sujeitar a regra, dirigir; encaminhar conforme a lei; esclarecer e facilitar, por meio de disposições, a execução da lei; estabelecer ordem, ajustar, conter, moderar, reprimir.
- B) Segurança Sanitária: diz respeito a uma estimativa de relação risco-benefício aceitável.
- C) Responsabilidade Pública: diz respeito aos atores envolvidos com as questões da área de vigilância sanitária que transbordam o aparelho de Estado.
- D) Risco: no campo da saúde, o risco corresponde a uma ocorrência de um evento, em um determinado período de observação, em população exposta a determinado fator de risco, sendo sempre coletivo.

QUESTÃO 02

A farmacovigilância é um conjunto de procedimentos relacionados à detecção, avaliação, compreensão e prevenção de reações adversas a medicamentos ou quaisquer outros possíveis problemas relacionados a fármacos, e tem como objetivo principal a redução da taxa de morbidade e mortalidade associadas ao uso de medicamentos. As questões com as quais as autoridades reguladoras de medicamentos têm de tratar, além da aprovação de medicamentos novos, incluem, **EXCETO**

- A) Pesquisas clínicas.
- B) Segurança de medicamentos complementares e tradicionais, vacinas e medicamentos biológicos.
- C) Desenvolvimento de canais de comunicação entre todas as partes que têm interesse em segurança de medicamentos.
- D) Faturamento do mercado farmacêutico, para prevenção de crises.

QUESTÃO 03

A inflamação ou resposta inflamatória é uma reação do organismo a uma infecção ou lesão tecidual. Qual dos fármacos abaixo apresenta menor ação anti-inflamatória?

- A) Ibuprofeno.
- B) Indometacina.
- C) Paracetamol.
- D) Naproxeno.

QUESTÃO 04

O câncer é resultante de alterações que se acumulam progressivamente no material genético de uma célula normal. É caracterizado pelo crescimento desordenado dessas células. Existem vários antineoplásicos utilizados para o tratamento do câncer que, conforme as características da estrutura química, são classificados em diferentes grupos. Em qual das alternativas a classe corresponde ao antineoplásico?

- A) Análogos do ácido fólico: Trimetrexato.
- B) Análogos das pirimidinas: Metrotexato.
- C) Agentes antimetabólitos: Gencitabina.
- D) Antibióticos antitumorais: Fluorouracil.

QUESTÃO 05

No delineamento de formas farmacêuticas, deve-se garantir a estabilidade da formulação na qual a substância ativa será inserida. No caso da estabilidade de comprimidos, qual das técnicas abaixo **NÃO** representa uma medida que busca garantir a estabilidade desses comprimidos durante a manipulação?

- A) Homogeneização.
- B) Teste de dissolução.
- C) Tamisação.
- D) Secagem.

QUESTÃO 06

Pós é a forma farmacêutica sólida contendo um ou mais princípios ativos secos e com tamanho de partícula reduzido, com ou sem excipientes. São consideradas vantagens dos pós farmacêuticos, **EXCETO**

- A) Melhor absorção gastrointestinal em relação às formas farmacêuticas compactadas.
- B) Dificuldade em mascarar as propriedades organolépticas, principalmente o sabor.
- C) Permitem a prescrição precisa da dose requerida individualmente.
- D) Maior facilidade de dissolver em veículos.

QUESTÃO 07

As Boas Práticas de Manipulação em Farmácias (BPMF) estabelecem requisitos gerais para a aquisição de drogas, insumos farmacêuticos e materiais de embalagem, armazenamento, manipulação, conservação, transporte e dispensação de preparações magistrais e oficinais. Algumas definições são de extrema importância na implementação das BPMF. Qual das definições abaixo se encontra **INCORRETA**, de acordo com o regulamento técnico que institui as BPMF?

- A) Calibração: é o conjunto de operações que estabelecem, sob condições especificadas, a relação entre os valores indicados por um instrumento de medição, sistema, ou valores apresentados por um material de medida, comparados àqueles obtidos com um padrão de referência correspondente.
- B) Contaminação Cruzada: é a contaminação de determinada matéria-prima, produto intermediário ou produto acabado com outra matéria-prima ou produto, durante o processo de manipulação.
- C) Área classificada ou área limpa: é uma área com controle ambiental definido em termos de contaminação microbiana e partículas, projetada e utilizada de forma a aumentar a introdução, a geração e a retenção de contaminantes em seu interior.
- D) Controle de Qualidade: é o conjunto de operações (programação, coordenação e execução) com o objetivo de verificar a conformidade das matérias-primas, materiais de embalagem e do produto acabado com as especificações estabelecidas.

QUESTÃO 08

O Controle de qualidade de comprimidos é extremamente importante para assegurar a sua eficácia, segurança e qualidade para os consumidores. São diversos os testes para o controle de qualidade de comprimidos. Analise a metodologia abaixo:

Passo 1: Pesar 20 comprimidos;

Passo 2: Submetê-los à ação de um aparelho;

Passo 3: Retirá-los após 100 rotações (5 minutos);

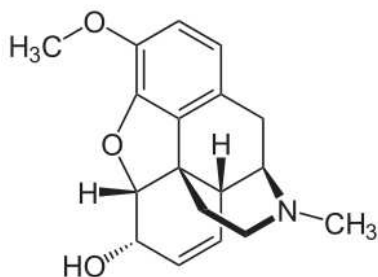
Passo 4: Avaliar a perda (deve ser inferior a 1,5%).

A metodologia descrita refere-se a qual teste de controle de qualidade de comprimidos?

- A) Teste de Dureza.
- B) Teste de Friabilidade.
- C) Teste de desintegração.
- D) Teste de Doseamento.

QUESTÃO 09

Alcaloides é uma substância de caráter básico, muito presente em plantas. Observe a estrutura abaixo:



Qual das alternativas abaixo apresenta o nome correto do alcaloide representado na estrutura acima?

- A) Codeína.
- B) Cocaína.
- C) Pilocarpina.
- D) Cafeína.

QUESTÃO 10

Os glicosídeos saponosídicos têm esse nome devido ao fato de formarem espuma abundante quando agitados com água (do latim *sapo* = sabão). Apresentam ainda as propriedades de emulsionar óleos e de produzir hemólise. Quimicamente, constituem um grupo heterogêneo, sendo classificados em glicosídeos saponosídicos do tipo esteroide e do tipo triterpênico. Qual das alternativas abaixo apresenta vegetais glicosídeos saponosídicos do tipo esteroide?

- A) Alcaçuz.
- B) Ginseng.
- C) Inhame.
- D) Centela.

QUESTÃO 11

Os taninos correspondem a um grande grupo de substâncias naturais, complexas, de natureza fenólica, hidrossolúveis, que possuem peso molecular compreendido entre 500 e 3000 Dalton e que, além das reações clássicas dos fenóis, apresentam a propriedade de precipitar alcaloides, gelatina e outras proteínas (formam complexos insolúveis em água com esses compostos). De acordo com suas características, os taninos recebem uma classificação. As alternativas abaixo apresentam a forma como os taninos podem ser classificados, **EXCETO**

- A) Taninos Hidrolisáveis.
- B) Taninos condensados.
- C) Pseudo-taninos.
- D) Taninos cardiotônicos.

QUESTÃO 12

Os antiparasitários são fármacos que atuam reduzindo ou eliminando o número de ovos nas fezes, eliminando helmintos e promovendo a migração de vermes dentro do hospedeiro para órgãos em que possam ser destruídos por fagocitose. De acordo com os principais antiparasitários existentes, assinale a alternativa **CORRETA**.

- A) O mebendazol é um anti-helmíntico de baixo espectro.
- B) Albendazol é um anti-helmíntico derivado do mebendazol.
- C) O benzimidazol é um anti-helmíntico versátil, especialmente contra nematódeos.
- D) Albendazol é um anti-helmíntico derivado do metronidazol e de outros fármacos.

QUESTÃO 13

Pequenas variações na estrutura implicam em alterações nas propriedades físico-químicas e biológicas de um determinado composto químico. São parâmetros físico-químicos que interferem nas atividades dos fármacos, **EXCETO**

- A) Tensoatividade.
- B) Índice Terapêutico.
- C) Coeficiente de partição.
- D) Grau de ionização.

QUESTÃO 14

Flavonoides é a designação dada a um grande grupo de metabólitos secundários da classe dos polifenóis. Os flavonoides foram classificados a partir de suas estruturas químicas, especialmente em relação ao grau de oxidação do anel C. São grupos de flavonoides, **EXCETO**

- A) Isoflavonas.
- B) Antraquinonas.
- C) Auronas.
- D) Chalconas.

QUESTÃO 15

O fenômeno das interações medicamentosas constitui, na atualidade, um dos temas mais importantes da farmacologia, para a prática clínica dos profissionais da saúde. O uso concomitante de vários medicamentos como estratégia terapêutica e o crescente número desses agentes no mercado são alguns dos fatores que contribuem para ampliar os efeitos benéficos da terapia, mas que também possibilitam a interferência mútua de ações farmacológicas, podendo resultar em alterações dos efeitos desejados. São consideradas interações medicamentosas, **EXCETO**

- A) Entre propranolol e fentanil.
- B) Entre amiodarona e ritonavir.
- C) Entre anfotericina B e ciclosporina.
- D) Entre ampicilina e doxiciclina.

PROVA DE LÍNGUA PORTUGUESA

Questões numeradas de 16 a 25

INSTRUÇÃO: Leia com atenção o texto abaixo para responder às questões que se seguem.

O grande apagão

1 Sempre me impressionou o tabu que envolve algumas palavras. Por muito tempo palavras pronunciados em outro idioma apareciam nas legendas de nossos cinemas e TV substituídos por reticências, ou numa tradução mais branda, enquanto na tela se desenrolavam cenas então ditas “fortes”. Hoje pouca coisa seria considerada imprópria, pois a qualquer hora do dia crianças ligam a TV e, a não ser
5 que haja algum adulto presente propondo algo mais divertido, assistem a cenas tórridas. A intimidade pessoal vem sendo tão banalizada que pouca coisa nos choca – ou escondemos isso para que não pareçamos antiquados?

Voltando aos tabus verbais: procuramos evitar o nome de certas enfermidades que nos assustam, como se, pronunciadas, elas pudessem nos contaminar. O Diabo tem centenas de apelidos – um dos
10 encantos na minha obra predileta, *Grande Sertão: Veredas*, de Guimarães Rosa, é ver os nomes que lhe dão, sobretudo no interior, de “Coisa Ruim”, “Renegado” e outros: é a poderosa e colorida imaginação do povo, criativa como a das crianças.

Atualmente, ao menos nos escalões do governo, “recessão”, “apagão” e “acionamento” são os malditos, como se, mascarados por eufemismos, eles não fossem o flagelo real de empresas e indivíduos,
15 pela incompetência ou interesses políticos das autoridades responsáveis (que vinham sendo avisadas), provocando a falta de água e os apagões elétricos, dentro de todo um quadro seriíssimo de falhas estruturais pelo país.

“Recessão”, como mencionada (logo corrigida) pelo ministro da Fazenda, poderia ter uma conotação positiva, com o significado de controlar para arrumar, e depois refazer a casa, buscando o bem real de seus
20 moradores – até onde isso interessa ao Estado.

Empenhado numa batalha feroz pela manutenção do poder, o governo nos arrastou a este fundo de oceano onde estamos ancorados, raspando as areias e ameaçando ali ficar: estimulou com veemência o consumo, deixando multidões inadimplentes ou gravemente endividadas. Tratou adversários de maneira abominável, iludiu o povo com promessas vãs, de muitas maneiras colaborou para o apagão das
25 nossas estruturas públicas e a fragilidade dos nossos valores morais.

Volto a mencionar algumas mazelas, além de água e energia: o caos na educação (vejam as redações do Enem e o desinteresse pela melhor qualificação do ensino), que deveria obter os maiores investimentos, pois é onde tudo começa: posso tomar banho frio e enxergar à luz de velas, mas preciso de uma cabeça instruída para decidir minha vida e a do meu país.

30 Lembro o precaríssimo saneamento, a segurança falida, as leis ineficientes e a impunidade que causam uma carnificina diária; a situação da saúde é criminosa; os meios de transporte atormentam as pessoas e entram a economia; a comunicação corre o risco de ser controlada; e relações internacionais inadequadas nos afastam dos países adiantados (lembrem que a diplomacia leva a imagem do país).

35 Sozinho, o ministro Joaquim Levy será um curativo sobre um imenso corpo doente. Seriam necessários muitos competentes como ele para consertar o que aí está. Esperemos que, apesar dos problemas (não sabemos da missa nem dezoito avos), ele não desista, a fim de que este povo não seja mais massacrado, e a nação não passe vexames iguais ao exemplo que cito aqui: como muitas entidades públicas no Brasil, várias embaixadas brasileiras estão com as contas atrasadas. O governo não lhes envia os recursos essenciais, elas precisam economizar energia e água, não pagam a funcionários e fornecedores, falta papel 40 para as impressoras – logo até o papel higiênico será uma preciosidade.

Não sou pessimista, mas de um realismo moderado. Enquanto os responsáveis por essa escandalosa situação não tiverem a coragem de encarar a realidade, assumir e consertar seus malfeitos com honestidade e firmeza, continuaremos uma nação avestruz, com as ignorantes cabeças escondidas na areia. E não conseguiremos dar um passo à frente: será o escuro do apagão geral.

(LUFT, Lya. O grande apagão. **Revista Veja**. p. 23, 4 de fevereiro de 2015.)

QUESTÃO 16

Todos os recursos de argumentação foram usados pela autora na construção do texto, **EXCETO**

- A) Intertextualidade.
- B) Interrogação.
- C) Dados estatísticos.
- D) Linguagem figurada.

QUESTÃO 17

Ao longo do texto, verifica-se o uso da linguagem metafórica como recurso de expressão. Assinale a alternativa em que **NÃO** se observa esse uso.

- A) “Empenhado numa batalha feroz pela manutenção do poder, o governo nos arrastou a este fundo de oceano...” (Linhas 21-22)
- B) “... de muitas maneiras colaborou para o apagão das nossas estruturas públicas e a fragilidade dos nossos valores morais.” (Linhas 24-25)
- C) “Sozinho, o ministro Joaquim Levy será um curativo sobre um imenso corpo doente.” (Linha 34)
- D) “Seriam necessários muitos competentes como ele para consertar o que aí está.” (Linhas 34-35)

QUESTÃO 18

Considere o trecho:

“Atualmente, ao menos nos escalões do governo, “recessão”, “apagão” e “acionamento” são os malditos, como se, mascarados por eufemismos, eles não fossem o flagelo real de empresas e indivíduos, pela incompetência ou interesses políticos das autoridades responsáveis (que vinham sendo avisadas), provocando a falta de água e os apagões elétricos, dentro de todo um quadro seriíssimo de falhas estruturais pelo país.” (Linhas 13-17)

Tendo em vista o contexto em que foi empregada, a palavra **eufemismo** é um recurso de expressão que significa o uso de

- A) expressões mais grosseiras.
- B) palavras mais brandas.
- C) termos técnicos.
- D) vocábulos coloquiais.

QUESTÃO 19

O termo “apagão” é usado reiteradamente no texto tanto com sentido denotativo, como com sentido conotativo. Marque a alternativa em que se verifica o uso desse termo com sentido denotativo.

- A) “O grande apagão” (Título)
- B) “... provocando a falta de água e os apagões elétricos, dentro de todo um quadro seriíssimo de falhas estruturais pelo país.” (Linhas 16-17)
- C) “E não conseguiremos dar um passo à frente: será o escuro do apagão geral.” (Linhas 43-44)
- D) “... iludiu o povo com promessas vãs, de muitas maneiras colaborou para o apagão das nossas estruturas públicas...” (Linhas 24-25)

QUESTÃO 20

Entre os problemas sociais brasileiros apontados pela autora, **NÃO** se encontra:

- A) educação.
- B) saúde.
- C) moradia.
- D) transporte.

QUESTÃO 21

Considere o trecho: “Sozinho, o ministro Joaquim Levy será um curativo sobre um imenso corpo doente.” (Linha 34) Nesse trecho, a autora aponta, **EXCETO**

- A) a falta de preparo do ministro.
- B) a necessidade de competência coletiva.
- C) A importância de um trabalho em equipe.
- D) a ineficácia da competência solitária do ministro.

QUESTÃO 22

Através de seus argumentos sobre a situação do Brasil, a autora revela-se, **EXCETO**

- A) realista.
- B) crítica.
- C) indignada.
- D) pessimista.

QUESTÃO 23

Considere o trecho: “... um dos encantos na minha obra predileta, *Grande Sertão: Veredas*, de Guimarães Rosa, é ver os nomes que **lhe** dão, sobretudo no interior, de “Coisa Ruim”, “Renegado” e outros...” (Linhas 9-11)

Todos os termos abaixo correspondem ao referente “**lhe**”, negrito no trecho acima, **EXCETO**

- A) “Diabo.
- B) “Coisa ruim”.
- C) “Renegado”
- D) Guimarães Rosa.

QUESTÃO 24

As alternativas abaixo apresentam ações realizadas pelo governo para manter-se no poder, **EXCETO**

- A) Cumpriu promessas de campanha.
- B) Estimulou o consumismo.
- C) Desrespeitou adversários políticos.
- D) Enganou o povo.

QUESTÃO 25

Entre as consequências das ações do governo para manter-se no poder, **NÃO** se encontra:

- A) Inadimplência de milhares de brasileiros.
- B) Fortalecimento da economia.
- C) Endividamento de multidões.
- D) Agravamento de problemas sociais.

