



Prefeitura Municipal de Princesa – SC
Caderno de Provas
Edital de Concurso Público nº 001/2015



Prova: Conhecimento Especifico
 Português
 Matemática

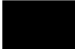
Prova para provimento do cargo de
FISIOTERAPEUTA

TIPO DE PROVA: 01

INSTRUÇÕES:

- Deixe sobre a carteira apenas o documento de identificação e a caneta esferográfica de tinta preta ou azul, de material transparente.
- Preencha o **CARTÃO DE IDENTIFICAÇÃO**, com as informações solicitadas.
- Confira se sua prova é para o cargo ao qual se inscreveu e se a mesma contém 35 questões, numeradas de 1 a 35. Caso contrário, informe imediatamente ao fiscal de sala.
- Não serão aceitas reclamações posteriores por falha de impressão e/ou total de questões.
- Para cada questão existe apenas **UMA** resposta certa.
- A resposta certa deve ser marcada no **CARTÃO DE RESPOSTA**.

VOCÊ DEVE:

- Verificar o **TIPO DE SUA PROVA**, descrito acima, e preencher o quadrado do **CARTÃO DE RESPOSTA** ao qual ela corresponder, conforme ao lado demonstrado.
- Verificar, no caderno de provas qual é a letra (A, B, C, D) da resposta que você escolheu e preencher essa letra no **CARTÃO DE RESPOSTA**.
- Forma correta de preencher o **Tipo de Prova** e o **Cartão de Resposta (Gabarito):** → 

CARTÃO RESPOSTA
 Tipo de Prova: 1 2 3 4

ATENÇÃO:

- As marcações duplas, rasuradas ou marcadas diferente do modelo acima, ocasionará a anulação de sua prova e/ou questões.
- É de responsabilidade do candidato o preenchimento dos dados do **CARTÃO DE RESPOSTA**.
- A prova terá duração de **03h00min**, incluído neste horário, o tempo para o preenchimento do **CARTÃO DE RESPOSTA**.
- A saída da sala só poderá ocorrer depois de decorridos 30 (trinta) minutos do início das provas.
- Ao sair da sala, entregue o **CARTÃO DE RESPOSTA** e o **CARTÃO DE IDENTIFICAÇÃO** ao fiscal da sala e retire-se imediatamente do local de aplicação das provas.

QUESTÕES DE CONHECIMENTO ESPECÍFICO

01. Também conhecida como pressão alveolar (P_a), refere-se à pressão presente nos alvéolos no interior do pulmão e resulta da atuação da força de retração elástica, da força associada à parede torácica e da ação muscular:

- A) Pressão Intrapulmonar (P_i).
- B) Pressão Elástica (P_{el}).
- C) Pressão Intrapleural (P_{pl}).
- D) Pressão Atmosférica (P_{atm}).

02. O que é o volume de reserva inspiratório?

- A) É o volume de ar circulante nos pulmões em um ciclo respiratório, encontrando-se em torno 500 ml.
- B) É o máximo volume de ar que pode ser inspirado após uma inspiração basal, aproximadamente 3.000 ml.
- C) É todo o volume que se consegue expirar após uma expiração basal, em torno de 1.100 ml.
- D) É o volume de ar que permanece nos pulmões após uma expiração máxima forçada, cerca de 1.200 ml.

03. Assinale a alternativa incorreta. Os três elementos da marcha, que atuam no mesmo sentido, aplanando o arco através do qual o centro de massa do corpo se desloca são:

- A) Rotação pélvica.
- B) Obliquidade pélvica.
- C) Rotações transversais da coxa e da perna.
- D) Flexão do joelho durante a fase inicial do posicionamento do pé.

04. As principais subdivisões do ciclo/fases descrevem as transições que devem ocorrer enquanto o centro de massa do corpo passa sobre os membros oscilantes. A fase de apoio comumente é dividida em três períodos. O duplo apoio inicial consiste em:

- A) Desprendimento do pé até a passagem do pé.
- B) Toque do pé contralateral – desprendimento do pé.
- C) Desprendimento do pé – toque do pé contralateral.
- D) Toque do pé – desprendimento do pé oposto.

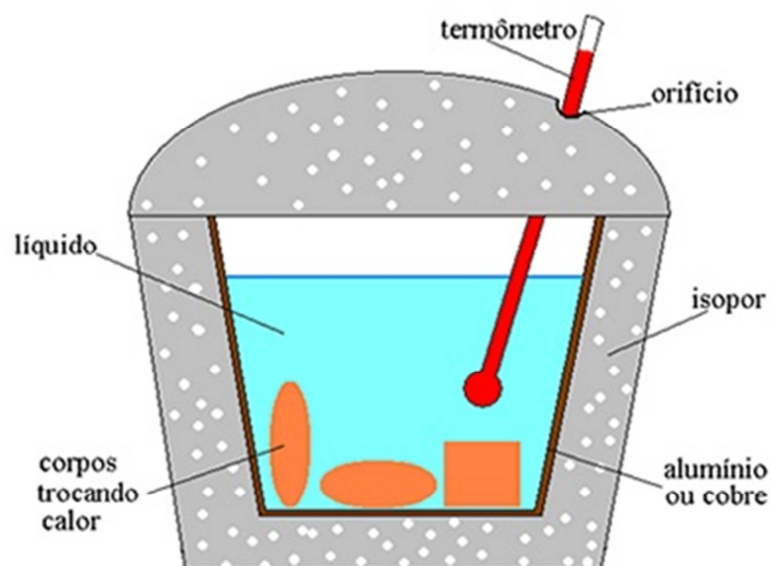
05. O que é supercompensação?

- A) Aumento de estruturas e processos orgânicos e celulares resultante da estimulação repetitiva (crônica) de exercício físico.
- B) Tensão produzida no organismo (principalmente via ativação do sistema nervoso simpático) por determinado estímulo (exercício físico).
- C) Capacidade para realizar trabalho. Para desenvolver força, a fibra muscular necessita desta supercompensação, que tem o joule (J) por unidade.
- D) Aumento na atividade simpáto-adrenal resulta em incremento na concentração plasmática de adrenalina, que estimula a via glicolítica por meio da atividade da GP e possivelmente da PFK-I.

06. Líquido viscoso contendo núcleo, mitocôndrias, mioglobinas, miofibrilas, etc. Lipídios (triacilgliceróis), glicogênio, PCr e ATP são encontrados nele como estoque de energia:

- A) Intracelular.
- B) Sarcoplasma.
- C) Extracelular.
- D) Sangue.

07. O que representa a imagem abaixo?



- A) Dinamômetro Isocinético.
- B) Flutter.
- C) Calorímetro.
- D) Podoscópio.

08. A dor confinada às extremidades inferiores durante o exercício ou atividade física devido à isquemia resultante de arteriosclerose nas artérias dos membros, usualmente na artéria femural:

- A) Artrite reumatoide.
- B) Diabetes mellitus.
- C) Efeito Bohr.
- D) Claudicação.

09. Na cavidade dorsal fica o mediastino que nada mais é do que:

- A) Região entre os pulmões desde o esterno até a coluna vertebral. Contém o coração, o timo, o esôfago, a traqueia, os brônquios e muitos grandes vasos sanguíneos e linfáticos.
- B) Formado pela coluna vertebral. Contém a medula espinhal e o início dos nervos espinhais.
- C) Contém o estômago, o baço, o fígado, a vesícula biliar, o pâncreas, o intestino delgado e a maior parte do intestino grosso.
- D) Cavidade torácica; separada da cavidade abdominal pelo diafragma.

10. É uma membrana fibrosa densa que recobre o osso exceto nas superfícies articulares. É essencial para o crescimento, o reparo e a nutrição do osso. Trata-se de:

- A) Artérias e canais nutritivos.
- B) Perióstio.
- C) Diáfise.
- D) Córtex.

11. O que são os ossos axiais?

- A) São 126 ossos que formam os membros superiores e inferiores, bem como as cinturas escapular e pélvica.
- B) Encontrados dentro (intrarticulares) ou nas adjacências (periarticulares) das articulações, participando do ângulo de tração e dos movimentos articulares. O maior exemplo é a patela.
- C) São os ossos localizados no eixo central do corpo ou próximo a este. Totalizam 80 ossos que incluem o crânio, coluna vertebral, costelas e esterno.
- D) Possuem formatos peculiares e são representados pelas vértebras, ossos da face, ossos da base do crânio e ossos da pelve.

12. São ossos da região inferior do crânio, exceto:

- A) Esfenoide.
- B) Vômer.
- C) Maxilar.

D) Occipital.

13. Os processos articulares são:

- A) Facetas superiores direcionadas súpero-posteriormente; as facetas inferiores direcionadas ínfero-anteriormente; as facetas obliquamente colocadas são mais horizontais nesta região.
- B) Pequenos e mais largos de lado a lado do que ântero-posteriormente; a face superior é côncava e a inferior convexa. Os forames do processo transversos pequenos ou ausentes em C7.
- C) Curtos (C3 – C5) e bífidos (C3 – C5); o processo espinhoso de C7 é o mais longo (por esta razão C7 é chamada vértebra proeminente).
- D) Articula-se com o osso occipital do crânio, não possui corpo vertebral; forame transversos para artéria vertebral.

14. São características da região lombar, exceto:

- A) Vértebras mais volumosas da coluna vertebral.
- B) Formado por cinco vértebras fundidas.
- C) Sem fóvea costal e forame transversos.
- D) Processo espinhoso curto, quadrados ou no mesmo plano horizontal do corpo vertebral.

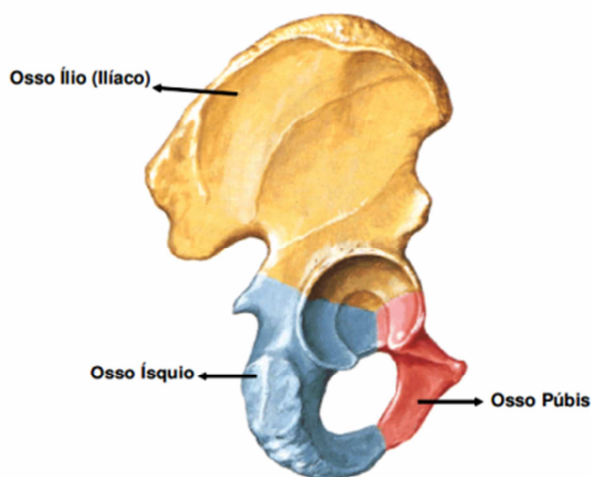
15. O que são as costelas falsas?

- A) Articulam-se diretamente com o esterno (1ª a 7ª costela).
- B) Estão soltas na região medial, são mais curtas e rudimentares, não possuem cartilagem e terminam entre músculos da parede lateral do abdômen são a 11ª e 12ª costelas.
- C) Não articulam-se diretamente com o esterno, 8ª a 10ª unem-se à 7ª por cartilagem.
- D) É mais larga do que as demais, plana e tem um arco mais fechado.

16. Osso laminar situado na face póstero-lateral do tórax, estendendo-se da 2ª à 7ª costela:

- A) Rádio.
- B) Úmero.
- C) Clavícula.
- D) Escápula.

17. Nomeie a imagem abaixo:



- A) Vista lateral do quadril.
- B) Vista anterior do fêmur.
- C) Vista anterior da tíbia direita.
- D) Vista anterior da fíbula direita.
18. A hipertermoterapia superficial causa os seguintes efeitos fisiológicos, exceto:
- A) Aumento da temperatura local.
- B) Relaxamento muscular.
- C) Expansão dos tecidos.
- D) Redução da viscosidade dos fluídos.
19. Entre as técnicas de aplicação da parafina está o pincelamento, que consiste:
- A) Coloca-se a área a ser tratada diretamente na cuba de parafina. Este método é pouco utilizado, pois o seguimento permanece na parafina durante 30 minutos. É pouco tolerado pela maioria dos pacientes, pois a temperatura está em torno de 51°C – 52°C.
- B) Coloca-se o seguimento a ser tratado na cuba de parafina, se for a mão preferencialmente com os dedos estendidos e abduzidos e logo em seguida retire-o e aguarde de 3 a 5 segundos repetindo o processo durante a 5 a 7 vezes até formar uma “luva de parafina”. Esta técnica é a mais utilizada. O tratamento dura 30 minutos.
- C) Forma uma camada espessa de parafina na área a ser tratada. Depois cobrir com um plástico e colocar uma toalha felpuda afim de manter a temperatura. Esta técnica também está caindo em desuso e o tratamento dura 30 minutos. Esta técnica é a menos utilizada.
- D) Passar a parafina na área a ser tratada. Enfaixar uma vez a região com atadura; colocar outra camada de parafina por cima da atadura e enfaixar novamente, realizando o processo sucessivamente por 7 a 8 vezes/faixas. O paciente permanece com a faixa durante 25 a 30 minutos.

20. O esqueleto cartilaginoso é formado por 9 cartilagens: três cartilagens ímpares (tireóidea, cricóide e epiglótica) e três pares (aritenóide, corniculada e cuneiforme). Cartilagem epiglótica:

- A) É ímpar, tem forma de anel e situa-se inferiormente à cartilagem tireoide.
- B) É a maior e formada por duas lâminas que se unem anteriormente em V.
- C) Uma de cada lado, assemelha-se com uma pirâmide com ápice superior, articula-se com a cartilagem cricóide.
- D) Fibrocartilágnea, é ímpar, fina e mediana, situa-se posteriormente à raiz da língua e cartilagem tireoide.

QUESTÕES DE PORTUGUÊS

21. Não é sinônimo de bonomia:

- A) Bondade.
- B) Simplicidade.
- C) Impaciência.
- D) Pachorra.

22. Não apresenta sinônimos:

- A) Coerção – Coação.
- B) Ensejo – Mamparra.
- C) Repulsa – Aversão.
- D) Entrever – Divisar.

23. Em qual das alternativas pelo menos uma palavra deveria ter sido escrita com CH e não com X?

- A) Enxente – Mexas.
- B) Baixinho – Caixa.
- C) Queixo – Enxurrada.
- D) Enxergar – Mexerica.

24. Em qual das alternativas a frase está corretamente grafada?

- A) O casique efetoou a cassada com pressisão cirúrgica.
- B) O cassique efetuou a casada com precisão cirúrgica.

- C) O cacique efetuou a cassada com presisão cirúrgica.
- D) O cacique efetuou a caçada com precisão cirúrgica.

25. Assinale a alternativa em que foi colocado incorretamente o sinal indicador de crase:

- A) À noite, estarei lá.
- B) Irei à igreja hoje.
- C) Fiz um passeio à cavalo.
- D) Ele, ao chegar, bateu à porta.

26. Quando cheguei ao baile, a dança já começara.

O verbo sublinhado acima está no:

- A) Futuro do presente.
- B) Pretérito-mais-que-perfeito.
- C) Futuro do pretérito.
- D) Pretérito do passado.

27. Já entreguei _____ encomenda _____ ele.

Preenchem as respectivas lacunas:

- A) A - À.
- B) À - A.
- C) À - À.
- D) A - A.

28. A classe de palavras que acompanha ou substitui o substantivo é:

- A) Pronome.
- B) Numeral.
- C) Adjetivo.
- D) Artigo.

29. Ontem, encontrei Maria, sua irmã.

Na frase acima, funciona como objeto direto:

- A) Ontem.
- B) Encontrei.
- C) Maria.

D) Sua.

30. Está incorreto quanto à acentuação:

A) Caráter – Revólver.

B) Tórax – Látex.

C) Fácil – Amável.

D) Polén – Hifén.

QUESTÕES DE MATEMÁTICA

31. Qual o volume de um cubo de arestas 5?

A) $V=625$.

B) $V=25$.

C) $V=125$.

D) $V=250$.

32. Calcule $\log_{25} 5 = x$.

A) $x=1/2$.

B) $x=1/3$.

C) $x=1/4$.

D) $x=1/5$.

33. Qual o termo que falta na seguinte P.G: (2, 4, 8, 16, ..., 64).

A) 32.

B) 48.

C) 30.

D) 45.

34. Um hectare de terra tem 10.000m^2 . Quantos hectares são necessários para se ter 400.000m^2 ?

A) 30 hectares.

B) 40 hectares.

C) 50 hectares.

D) 60 hectares.

35. Calcule a seguinte equação do segundo grau: $x^2 - 6x - 27 = 0$.

A) $S = \{-3, 9\}$.

B) $S = \{3, 9\}$.

C) $S = \{-3, -9\}$.

D) $S = \{3, -9\}$.