



Estado de Santa Catarina
Prefeitura Municipal de Descanso
Caderno de Provas
Edital de Concurso Público nº 001/2015



Prova: Conhecimento Especifico
 Português
 Matemática


Prova para provimento do cargo de
FISIOTERAPEUTA

TIPO DE PROVA: 01 GABARITO

INSTRUÇÕES:

- Deixe sobre a carteira apenas o documento de identificação e a caneta esferográfica de tinta preta ou azul, de material transparente.
- Preencha o **CARTÃO DE IDENTIFICAÇÃO**, com as informações solicitadas.
- Confira se sua prova é para o cargo ao qual se inscreveu e se a mesma contém 35 questões, numeradas de 1 a 35. Caso contrário, informe imediatamente ao fiscal de sala.
- Não serão aceitas reclamações posteriores por falha de impressão e/ou total de questões.
- Para cada questão existe apenas **UMA** resposta certa.
- A resposta certa deve ser marcada no **CARTÃO DE RESPOSTA**.

VOCÊ DEVE:

- Verificar o **TIPO DE SUA PROVA**, descrito acima, e preencher o quadrado do **CARTÃO DE RESPOSTA** ao qual ela corresponder, conforme ao lado demonstrado.
- Verificar, no caderno de provas qual é a letra (A, B, C, D) da resposta que você escolheu e preencher essa letra no **CARTÃO DE RESPOSTA**.
- Forma correta de preencher o **Tipo de Prova** e o **Cartão de Resposta (Gabarito):** → 

ATENÇÃO:

- As marcações duplas, rasuradas ou marcadas diferente do modelo acima, ocasionará a anulação de sua prova e/ou questões.
- É de responsabilidade do candidato o preenchimento dos dados do **CARTÃO DE RESPOSTA**.
- A prova terá duração de **03h**, incluído neste horário, o tempo para o preenchimento do **CARTÃO DE RESPOSTA**.
- A saída da sala só poderá ocorrer depois de decorridos 30 (trinta) minutos do início das provas.
- Ao sair da sala, entregue o **CARTÃO DE RESPOSTA** e o **CARTÃO DE IDENTIFICAÇÃO** ao fiscal da sala e retire-se imediatamente do local de aplicação das provas.

QUESTÕES DE CONHECIMENTO ESPECÍFICO

01. Em anatomia o Plano Coronal pode também ser chamado de:

- A) Plano sagital.
- B) Plano frontal.**
- C) Plano binário.
- D) Plano transversal.

02. A parte da anatomia que estuda os músculos chama-se:

- A) Osteologia.
- B) Miologia.**
- C) Sindesmologia.
- D) Artrologia.

03. A Angiologia é a parte da anatomia que estuda:

- A) As articulações.
- B) O coração e os grandes vasos.**
- C) O sistema nervoso central e o periférico.
- D) Os órgãos que se destinam à captação das sensações.

04. Leia com atenção:

I - Endocrinologia é a parte da anatomia que estuda as vísceras que se agrupam para o desempenho de uma determinada função como: fonação, digestão, respiração, reprodução e urinária;

II - Esplancnologia é a parte da anatomia que estuda as glândulas sem ducto, que segregam hormônios, os quais são drenados diretamente na corrente sanguínea.

- A) Apenas I está correto.
- B) Apenas II está correto.
- C) Ambos estão incorretos.**
- D) Ambos estão corretos.

05. Não é um osso do braço:

- A) Úmero.
- B) Ulna.
- C) Rádio.

D) Esterno.

06. Não pertence ao telencéfalo:

- A) Glândula pineal.**
- B) Sulco pré-central.
- C) Lóbulo parietal superior.
- D) Lobo occipital.

07. O transporte de gás oxigênio está a cargo da hemoglobina, proteína presente nas hemácias.

Assinale a alternativa correta:

- A) Cada 6 moléculas de hemoglobina combina-se com 5 moléculas de gás oxigênio, formando a para-hemoglobina.
- B) Cada 4 moléculas de hemoglobina combina-se com 3 moléculas de gás oxigênio, formando a semi-hemoglobina.
- C) Cada 2 moléculas de hemoglobina combina-se com 2 moléculas de gás oxigênio, formando a proto-hemoglobina.
- D) Cada molécula de hemoglobina combina-se com 4 moléculas de gás oxigênio, formando a oxi-hemoglobina.**

08. Não é objetivo clínico da ventilação mecânica:

- A) Estimular hipoxemia.**
- B) Reverter a acidose respiratória aguda.
- C) Reduzir o desconforto respiratório.
- D) Prevenir ou reverter atelectasias.

09. É incorreto afirmar sobre a Síndrome do Imobilismo:

- A) Trata-se de um conjunto de alterações que ocorrem em indivíduos que permanecem acamados por um longo período.
- B) As alterações dela decorrente podem afetar todos os sistemas do corpo.
- C) Seus efeitos comprometem a funcionalidade do paciente, impedindo a interação e participação deste indivíduo na sociedade, podendo também modificar o seu estado emocional.
- D) Geralmente, o sistema musculoesquelético é o menos acometido pelo imobilismo.**

10. Para que se chegue ao diagnóstico da Síndrome do Imobilismo, deve ser levada em consideração a presença de dois critérios:

I - Um critério maior, que pode ser um déficit cognitivo de médio à grave e a presença de contraturas;

II - Um critério menor, que abrange as alterações cutâneas, como a úlcera de decúbito ou pressão e descamações da pele, dificuldade de deglutir, incontinência, além de perda parcial ou total da fala e entendimento da linguagem. O paciente é diagnosticado com essa síndrome quando apresenta um critério maior e, pelo menos, dois menores.

- A) Apenas o item I está correto.
- B) Apenas o item II está correto.
- C) Ambos estão corretos.**
- D) Ambos estão incorretos.

11. É a transição da fase expiratória para a inspiratória. Ocorre pela abertura da válvula de fluxo e fechamento da válvula de exalação:

- A) Disparo.**
- B) Fase inspiratória.
- C) Ciclagem.
- D) Fase expiratória.

12. É incorreto afirmar sobre Eletroterapia:

- A) Consiste no uso de correntes elétricas dentro da terapêutica.
- B) Embora seu desenvolvimento tenha se aperfeiçoado mais apenas nas últimas décadas, já na Antiguidade seu uso era empregado.
- C) Os aparelhos de eletroterapia utilizam uma intensidade de corrente muito alta, são multiamperes e macroamperes.**
- D) Os eletrodos são aplicados diretamente sobre a pele e o organismo será o condutor.

13. Na eletroterapia temos que considerar parâmetros como, exceto:

- A) Resistência.
- B) Intensidade.
- C) Decibéis.**
- D) Condutividade.

14. Não é um dos modos principais de transferência térmica:

- A) Condução.
- B) Prospeção.**
- C) Convecção.
- D) Conversão.

15. São consideradas modalidades de calor superficial os que limitam à região cutânea, alcançando a profundidade de:

- A) Até meio centímetro tendo como resposta aquecimento geral.
- B) 1 a 3 cm tendo como resposta aquecimento local.**
- C) Até meio centímetro tendo como resposta aquecimento estendido.
- D) 2 a 6 cm tendo como resposta aquecimento generalizado.

16. Atualmente a Fototerapia vem sendo empregada na área da saúde de forma terapêutica, já que vários estudos descrevem o efeito positivo da Fototerapia (Laser e LED) em diversas áreas. Todos esses efeitos positivos observados em vários estudos só é possível devido à interação da luz do laser com os tecidos biológicos. Quando a luz do laser atinge o tecido biológico, é possível observar a presença de algumas propriedades ópticas. Não é uma delas:

- A) Aspersão.**
- B) Espelhamento.
- C) Absorção.
- D) Reflexão.

17. É a expectoração sanguínea ou sanguinolenta através da tosse, proveniente de hemorragia na árvore respiratória:

- A) Hemoptise.**
- B) Cianose.
- C) Carótida.
- D) Anêmona.

18. Na *DISTROFIA SIMPÁTICO REFLEXA* lesões leves a moderada das extremidades ou em áreas distantes da zona de distrofia _____ o aparecimento dos sintomas, não apresentando distribuição metamérica. Não se verifica lesão de um nervo específico nos estudos eletrofisiológicos e o

quadro clínico caracteriza-se por uma gama de sintomas sensoriais motores e disautonômicos, acompanhados de processo inflamatório. A SCDR normalmente apresenta-se com sintomas paradoxalmente _____ severos que a intensidade do trauma causador. A distrofia simpático reflexa pode aparecer em virtude de lesões de partes moles, articulações ou ossos em qualquer localização, incluindo face e tronco. A lesão ortopédica das extremidades parece ser o fator causal mais importante. A lesão precipitante pode ser leve ou moderada, dificultando o seu relacionamento com a síndrome. Não existir um intervalo médio entre a lesão e o início dos sintomas, podendo variar de imediatamente após o trauma até meses após, o que as vezes torna a identificação do agente causal _____.

Preenchem adequadamente as lacunas acima as respectivas palavras:

- A) Derivam – Mais – Fácil.
- B) Derivam – Menos – Relativa.
- C) Seguem – Menos – Fácil.
- D) Precedem – Mais – Difícil.**

19. Sobre a Simpatectomia Torácica por Videotoracosopia:

I - Não oferece resultado no alívio da dor, porém a dor somática é eliminada;

II - Alguns sintomas residuais devido à injúria original nos tecidos moles, músculos, ossos, nervos e articulações podem permanecer apenas quando o paciente for do sexo feminino.

- A) Apenas I está correto.
- B) Apenas II está correto.
- C) Ambos estão incorretos.**
- D) Ambos estão corretos.

20. A fibrose cística não tem cura e o tratamento ajuda a retardar a progressão da doença. Com os tratamentos atuais, no entanto, os pacientes possuem expectativa de vida mais longa do que há alguns anos. O problema é que, com o passar dos anos, a doença pulmonar piora e a pessoa pode ficar incapacitada.

Sobre o trecho acima:

- A) Está completamente correto.**
- B) Está completamente incorreto.
- C) Apenas a primeira frase está correta.
- D) Apenas a primeira frase está incorreta.

QUESTÕES DE PORTUGUÊS

21. Assinale a alternativa que apresenta sinônimos:

- A) Simples – Nababesco.
- B) Neutro – Parcial.
- C) Expletivo – Redundante.**
- D) Livre – Provido.

22. O acento indicador de crase é opcional em qual das frases abaixo?

- A) Voltei ontem à noite.
- B) Entre e fique à vontade.
- C) Fomos até à sacada.**
- D) O voo partirá às 13h00.

23. Já entreguei _____ encomenda _____ ele.

Preenchem adequadamente as lacunas acima:

- A) À – A.
- B) A – À.
- C) A – A.**
- D) À – À.

24. Carlos, o pintor, é nosso amigo.

Na frase acima cumpre o papel de adjunto adnominal:

- A) O.**
- B) É.
- C) Nosso.
- D) Amigo.

25. Ventou muito esta tarde.

Na frase acima há:

- A) Sujeito oculto.
- B) Oração sem sujeito.**
- C) Sujeito oblíquo.
- D) Sujeito indeterminado.

26. Em qual das alternativas a frase está corretamente escrita?
- A) Encrustrado em mim há um ser frássido perdido em ilocobrasões.
 - B) Encustado em mim há um ser flásido perdido em elocubrassões.
 - C) Incustrado em mim há um ser frásido perdido em ilucobrasões.
 - D) Incrustado em mim há um ser flácido perdido em elucubrações.**
27. Assinale a frase em que há período composto por coordenação:
- A) Ele sabia a verdade, mas ela negou tudo.**
 - B) Ele sabia que ela negaria tudo.
 - C) O crime que ela cometeu ainda não apareceu na mídia.
 - D) Quando ela chegasse, ele deixaria a sala.
28. Em qual das alternativas há a classe gramatical numeral na sua classificação ordinal?
- A) Três.
 - B) Terceiro.**
 - C) Triplo.
 - D) Terço.
29. Em qual das frases há erro de regência?
- A) Os alunos assistiram ao filme.
 - B) Todos aspiravam a uma boa faculdade.
 - C) Entrou na sala e dela saiu.
 - D) Sim, assisti-lhe.**
30. “Mas” e “por conseguinte” são, respectivamente, conjunções:
- A) Aditiva – Alternativa.
 - B) Adversativa – Conclusiva.**
 - C) Alternativa – Explicativa.
 - D) Explicativa – Aditiva.

QUESTÕES DE MATEMÁTICA

31. Qual será o 6º termo da progressão geométrica a seguir? 3,6,12,24...
- A) 729
 - B) 243

C) 96

D) 48

32. O plano de carreira de Alexandre garante um aumento de 10% a cada 10 anos. Faltam 40 anos para Alexandre se aposentar, quanto ele estará ganhando no ato de sua aposentadoria se hoje Alexandre ganha R\$ 5.000,00? (Dica: o aumento utiliza a fórmula de juros compostos).

A) R\$ 6.851,23

B) R\$ 7.320,50

C) R\$ 8.140,70

D) R\$ 5.140,60

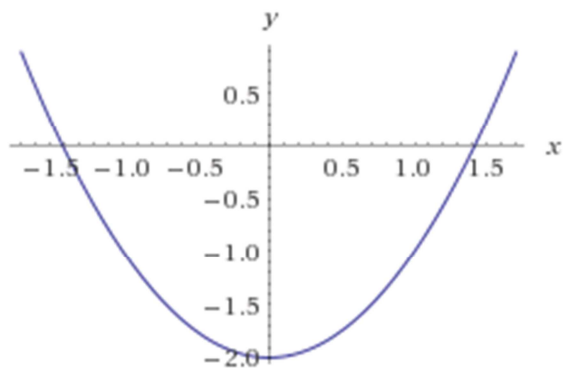
33. Em um desenho de uma peça, a escala é 1:10. Se o volume da peça nesse desenho é 1cm^3 , qual o volume real dessa peça?

A) 100cm^3 B) 10cm^3 C) $0,1\text{cm}^3$ **D) 1000cm^3**

34. Qual o domínio da função a seguir: $F(x) = \frac{x^3}{x^2-4}$

A) $\{x \in R : x \neq \pm 4\}$ B) $\{x \in R\}$ **C) $\{x \in R : x \neq \pm 2\}$** D) $\{x \in R : x \neq 0\}$

35. Segundo o gráfico abaixo, qual o valor de $y(0)$?



A) 0

- B) 1
- C) -2
- D) 2