



## PREFEITURA DA ESTÂNCIA HIDROMINERAL DE POÁ

ESTADO DE SÃO PAULO

Concurso Público

### 044. PROVA OBJETIVA

#### Médico Neurologista

- ◆ Você recebeu sua folha de respostas e este caderno contendo 60 questões objetivas.
- ◆ Confira seus dados impressos na capa deste caderno e na folha de respostas.
- ◆ Quando for permitido abrir o caderno, verifique se está completo ou se apresenta imperfeições. Caso haja algum problema, informe ao fiscal da sala.
- ◆ Leia cuidadosamente todas as questões e escolha a resposta que você considera correta.
- ◆ Marque, na folha de respostas, com caneta de tinta azul ou preta, a letra correspondente à alternativa que você escolheu.
- ◆ A duração da prova é de 3 horas e 30 minutos, já incluído o tempo para o preenchimento da folha de respostas.
- ◆ Só será permitida a saída definitiva da sala e do prédio após transcorridos 75% do tempo de duração da prova.
- ◆ Ao sair, você entregará ao fiscal a folha de respostas e este caderno, podendo levar apenas o rascunho de gabarito, localizado em sua carteira, para futura conferência.
- ◆ Até que você saia do prédio, todas as proibições e orientações continuam válidas.

**AGUARDE A ORDEM DO FISCAL PARA ABRIR ESTE CADERNO DE QUESTÕES.**

Nome do candidato \_\_\_\_\_

Prédio \_\_\_\_\_

Sala \_\_\_\_\_

Carteira \_\_\_\_\_

Inscrição \_\_\_\_\_



## CONHECIMENTOS GERAIS

### LÍNGUA PORTUGUESA

Leia o texto, para responder às questões de números **01** a **09**.

Em 1956, John McCarthy, um cientista da computação do Dartmouth College, então com menos de 30 anos, cunhou a expressão inteligência artificial (IA). De forma simples como os aros pesados de seus óculos, ele definiu o novo campo de estudos: “A engenharia de fabricar máquinas inteligentes”.

A ambição de criar robôs dotados de esperteza é anterior, remete aos mitos da Grécia antiga, tal qual o de Talo, o gigante de bronze criado pelos deuses. Mas foi só a partir de meados do século passado, com o trabalho de estudiosos como McCarthy, que a chance de produzir andróides começou a ser levada a sério. Rapidamente brotaram medos exagerados e possibilidades descabidas, refletidas na ficção em obras da literatura. O exemplo mais evidente é o clássico *Eu, Robô*, de Isaac Asimov – no qual se apresentaram as Três Leis da Robótica, que controlariam a IA e, desrespeitadas, gerariam monstros de ferro e alumínio nas veias. Hoje, sabe-se que não passa de bobagem a mirabolante visão de um futuro de guerras fratricidas contra nossas crias.

A IA progrediu e, silenciosamente, está perto de superar a capacidade mental humana, principalmente em tarefas padronizadas e exatas, como nos cálculos financeiros ou na promessa de carros sem motorista. Não há o conflito desenhado, a não ser no cinema. É cada um na sua. As máquinas não param de evoluir, mas estritamente como máquinas. Os humanos serão cada vez mais humanos, com fraquezas, inseguranças e imperfeições.

Pedir a um software capaz de pintar como Van Gogh que cortasse a própria orelha deixaria os algoritmos tontos, perdidos, incapazes de entender o comando suicida.

(Felipe Vilic, Raquel Beer e Rita Loiola, Cada um na sua. *Veja*, 22.07.2015, p. 78. Adaptado)

**01.** Segundo o texto, obras literárias de ficção, como *Eu, Robô*, de Isaac Asimov,

- (A) difundiram as descobertas da IA, levando ao público uma perspectiva realista de abordagem da robótica.
- (B) contribuíram para alavancar os estudos da ciência, levando os pesquisadores a superar os limites da IA.
- (C) pouco influenciaram as pesquisas sobre robôs, embora tais obras tenham estimulado a imaginação de muitos cientistas.
- (D) conseguiram frear o avanço de guerras envolvendo países que, em conjunto, formularam as Três Leis da Robótica.
- (E) criaram uma visão delirante acerca da robótica e da IA, prevendo confrontos bélicos entre humanos e robôs.

**02.** O comentário do último parágrafo é um argumento que exemplifica a seguinte afirmação do texto:

- (A) ... ele definiu o novo campo de estudos: “A engenharia de fabricar máquinas inteligentes”. (Primeiro parágrafo)
- (B) Hoje, sabe-se que não passa de bobagem a mirabolante visão de um futuro de guerras fratricidas contra nossas crias. (Segundo parágrafo)
- (C) A IA progrediu e, silenciosamente, está perto de superar a capacidade mental humana... (Terceiro parágrafo)
- (D) As máquinas não param de evoluir, mas estritamente como máquinas. (Terceiro parágrafo)
- (E) A ambição de criar robôs dotados de esperteza é anterior, remete aos mitos da Grécia antiga... (Segundo parágrafo)

**03.** Assinale a alternativa em que a palavra “então” está empregada com o sentido que tem na passagem – Em 1956, John McCarthy, um cientista da computação do Dartmouth College, **então** com menos de 30 anos, cunhou a expressão inteligência artificial (IA).

- (A) Trabalha até muito tarde; então, precisa dormir um pouco mais pela manhã.
- (B) Começou a trabalhar quando a empresa foi criada e, desde então, revelou-se um ótimo funcionário.
- (C) Se as medidas de segurança forem rigorosamente seguidas, então não teremos problemas com a fiscalização.
- (D) Comenta-se que novas demissões serão anunciadas amanhã. E então? Será verdade?
- (E) Então, como é? Vamos ou não vamos fazer negócios com essa empresa?

**04.** Assinale a alternativa contendo sinônimos, respectivamente, das palavras destacadas em:

- Rapidamente brotaram medos exagerados e possibilidades **descabidas**, refletidas na ficção em obras da literatura.
- A IA progrediu e, silenciosamente, está perto de superar a capacidade mental humana, principalmente em tarefas **padronizadas** e exatas...

- (A) sem tamanho / normais
- (B) enormes / excepcionais
- (C) imprudentes / perfeitas
- (D) despropositadas / estandardizadas
- (E) desnecessárias / regradas

Para responder às questões de números **05** e **06**, considere a seguinte passagem:

A ambição de criar robôs dotados de esperteza é anterior, remete aos mitos da Grécia antiga, **tal qual** o de Talo, o gigante de bronze criado pelos deuses. **Mas** foi só a partir de meados do século passado, com o trabalho de estudiosos como McCarthy, que a chance de produzir andróides começou a ser levada a sério.

**05.** Mantendo-se o sentido do texto, as expressões destacadas podem ser substituídas, respectivamente, por:

- (A) como / Todavia
- (B) ainda que / Contanto que
- (C) como tal / Ora
- (D) assim / Onde
- (E) embora / Porém

**06.** A passagem – ... com o trabalho de estudiosos como McCarthy... – expressa, no contexto, circunstância de

- (A) companhia, com o sentido de “junto do trabalho de estudiosos como McCarthy”.
- (B) tempo, com o sentido de “ao longo do trabalho de estudiosos como McCarthy”.
- (C) causa, com o sentido de “graças ao trabalho de estudiosos como McCarthy”.
- (D) modo, com o sentido de “à maneira do trabalho de estudiosos como McCarthy”.
- (E) finalidade, com o sentido de “para o trabalho de estudiosos como McCarthy”.

**07.** Assinale a alternativa em que, reescritas, as frases – ... a chance de produzir andróides começou a ser levada a sério. / Não há o conflito desenhado, a não ser no cinema. – têm concordância verbal e nominal de acordo com a norma-padrão.

- (A) As chances de se produzirem andróides começou a ser levada a sério. / Não haviam os conflitos desenhados, a não serem no cinema.
- (B) As chances de se produzirem andróides começaram a ser levadas a sério. / Não havia os conflitos desenhados, a não ser no cinema.
- (C) As chances de se produzir andróides começaram a serem levado a sério. / Não havia os conflitos desenhados, a não serem no cinema.
- (D) As chances de se produzirem andróides começaram a ser levado a sério. / Não haviam os conflitos desenhado, a não ser no cinema.
- (E) As chances de se produzir andróides começou a serem levados a sério. / Não havia os conflitos desenhado, a não ser no cinema.

**08.** Assinale a alternativa que reescreve o trecho destacado em – Pedir a um software capaz de pintar como Van Gogh **que cortasse a própria orelha deixaria os algoritmos tontos, perdidos, incapazes de entender o comando suicida.** – de acordo com a norma-padrão de emprego do sinal indicativo de crase e de colocação de pronomes.

- (A) ... que se dispusesse à mutilação, cortando a própria orelha, mexeria com os algoritmos e deixaria-os tontos, perdidos e incapazes de obedecer a ordem suicida.
- (B) ... que dispusesse-se a mutilação, cortando a própria orelha, mexeria com os algoritmos e deixaria-os tontos, perdidos e incapazes de obedecer à ordem suicida.
- (C) ... que se dispusesse à mutilação, cortando a própria orelha, mexeria com os algoritmos e os deixaria tontos, perdidos e incapazes de obedecer à ordem suicida.
- (D) ... que dispusesse-se a mutilação, cortando a própria orelha, mexeria com os algoritmos e deixá-los-ia tontos, perdidos e incapazes de obedecer a ordem suicida.
- (E) ... que se dispusesse a mutilação, cortando a própria orelha, mexeria com os algoritmos e deixaria eles tontos, perdidos e incapazes de obedecer à ordem suicida.

**09.** Assinale a alternativa em que a pontuação e o emprego de pronomes e verbos estão de acordo com a norma-padrão.

- (A) Sabe-se hoje, que: não passa de bobagem a mirabolante visão, onde se delineia um futuro de guerras, fratricidas, contra até, nossas crias.
- (B) Na concepção literária onde o objetivo não é científico, os robôs afiguram-se, a seres monstruosos compostos somente de: ferro e alumínio.
- (C) A ideia de criar robôs não é recente; advém da antiguidade grega, que os mitos dela (como o de Talo), já haviam criado um gigante de bronze.
- (D) Já perto de superar a capacidade, humana a IA evolue em tarefas padronizadas o qual é exemplo: o cálculo financeiro.
- (E) De McCarthy, cujo trabalho no campo da ciência da computação foi pioneiro, proveio a famosa expressão “inteligência artificial”.

10. Para responder a esta questão, considere a tira.



(André Dahmer, Malvados. Folha de S. Paulo, 21.07.2015)

O efeito de sentido de humor, na tira, deve-se

- (A) à ambiguidade produzida no contexto pela fala do último quadrinho.
- (B) ao emprego em sentido figurado das palavras “produtividade” e “acabou”.
- (C) à ideia de que o fim da produtividade é a razão do fim do casamento.
- (D) ao emprego das palavras “trabalho” e “casamento” em sentido próprio.
- (E) à declaração da impossibilidade de conciliar trabalho e casamento no Facebook.

## POLÍTICA DE SAÚDE

11. Um agente comunitário de saúde identifica, em uma das casas da região sob sua responsabilidade, uma família que tem 2 adultos do sexo masculino, de mais de 40 anos, sedentários, obesos, hipertensos, com parentes diretos diabéticos. Na família há uma mulher cujos dois filhos pesaram 4 500 gramas ao nascer. A conduta adequada, nestes casos, deve ser:
- (A) encaminhá-los a um hospital que tenha médicos especialistas em diabetes, pois trata-se de pessoas que devem fazer uso de medicação adequada.
  - (B) iniciar um processo de orientação e encaminhá-los para a unidade básica de saúde.
  - (C) fornecer uma cartilha com orientações sobre riscos cardiovasculares e doenças renais e encaminhá-los a um ambulatório de especialidades.
  - (D) encaminhar os dois adultos do sexo masculino à unidade básica de saúde e orientar a mulher quanto a medidas anticoncepcionais.
  - (E) encaminhar os dois adultos do sexo masculino ao ambulatório de especialidades e a mulher para a unidade básica de saúde.
12. São critérios de encaminhamento para unidades de referência pacientes com
- (A) insuficiência cardíaca congestiva.
  - (B) dislipidemia.
  - (C) glicemia de jejum acima do nível recomendado.
  - (D) pais hipertensos.
  - (E) história de óbito por doença cardiovascular na família.
13. A respeito do subsistema de acompanhamento durante o trabalho de parto, parto e pós-parto imediato, assinale a alternativa correta.
- (A) O direito à presença de acompanhante durante o parto é garantido na rede própria do SUS, sendo que na rede conveniada há necessidade de autorização.
  - (B) Cada parturiente tem direito a até dois acompanhantes durante o trabalho de parto, parto e pós-parto imediato.
  - (C) A parturiente tem o direito de indicar quem será o seu acompanhante durante o trabalho de parto, parto e pós-parto imediato.
  - (D) Um dos acompanhantes da parturiente necessariamente é o pai da criança para que o parto siga os princípios do atendimento humanizado.
  - (E) A presença de acompanhante durante o parto deve ser autorizada nos casos de parto cesárea.

14. O coeficiente de mortalidade específica por neoplasias malignas de uma determinada população
- (A) é independente das condições socioeconômicas dessa população.
  - (B) tem pouca relação com a qualidade da assistência prestada a essa população.
  - (C) tem pouco uso no planejamento, gestão e avaliação de políticas públicas concernentes a neoplasias malignas.
  - (D) estima a prevalência dos diversos tipos de neoplasias nessa população.
  - (E) apresenta a concentração de tipos mais graves de neoplasias nessa população.
15. Assinale a alternativa que contém doença ou agravo de notificação compulsória imediata ao SUS.
- (A) Hanseníase.
  - (B) Silicose.
  - (C) Tuberculose.
  - (D) Acidente de trabalho grave, fatal ou em criança.
  - (E) Esquistossomose.
16. A Lei Orgânica do município de Poá
- (A) veda a destinação de recursos públicos para os auxílios ou subvenções às instituições privadas com fins lucrativos.
  - (B) atribui ao SUS a prestação do atendimento médico para a prática de aborto em quaisquer circunstâncias.
  - (C) assegura acesso à educação e à informação dos métodos adequados à regulamentação da fertilidade apenas às pessoas maiores de idade.
  - (D) assegura assistência integral à mulher, nas diferentes fases de sua vida, tendo como meta o máximo de dois filhos por casal.
  - (E) assegura o acesso a quaisquer medicamentos de alto custo.
17. Com relação à vacina contra a hepatite B, é correto afirmar que
- (A) deve ser administrada somente após os 3 meses de vida.
  - (B) deve ser administrada ao nascer.
  - (C) deve preferencialmente ser administrada na vida adulta.
  - (D) a idade limite para que seja administrada é 60 anos.
  - (E) é contraindicada para gestantes.
18. O modelo de vigilância em saúde caracteriza-se por
- (A) ter formas de organização caracterizadas pelas ações intersetoriais e rede de hospitais especializados.
  - (B) focar suas ações nos modos de transmissão das doenças infectocontagiosas e nos fatores de risco.
  - (C) contar com o médico sanitарista como o profissional mais importante da equipe multidisciplinar.
  - (D) ter como objeto os danos, riscos, necessidades e determinantes dos modos de vida e saúde (condições de vida e trabalho).
  - (E) ter como formas centrais de organização campanhas sanitárias, programas especiais, sistema de vigilância epidemiológica e sanitária.
19. A estratégia de saúde da família deve
- (A) realizar cadastramento domiciliar e um diagnóstico situacional para estabelecer os serviços de urgência o mais rápido possível.
  - (B) atuar no território com ações dirigidas por um plano diretor cuidadosamente elaborado pelo Ministério da Saúde.
  - (C) ter caráter substitutivo da atenção básica tradicional nos territórios em que as Equipes Saúde da Família atuam.
  - (D) substituir a rede de atenção à saúde, que conta com a atenção básica e especialidades de referência.
  - (E) se valer dos meios de comunicação específicos do SUS, que se baseiam principalmente em cartilhas.
20. A esperança de vida aos 60 anos de idade
- (A) expressa o número médio de anos de vida adicionais que se esperaria para um sobrevivente, à idade de 60 anos.
  - (B) tem pouca ou nenhuma influência sobre os gastos dos setores da Saúde, Previdência Social e Assistência Social.
  - (C) tem pouca utilidade na análise comparativa de mortalidade nessa faixa etária.
  - (D) é bastante útil e fácil de se obter, pois, para ser calculada, dispensa informações precisas de óbitos classificados por idade.
  - (E) tem como principal uso acompanhar a evolução do ritmo de envelhecimento da população.

## ATUALIDADES

21. A equipe econômica diminuiu para R\$ 8,747 bilhões – 0,15% do Produto Interno Bruto (PIB, soma das riquezas produzidas no país) – a meta de superávit primário do setor público para este ano. O indicador mede a economia de recursos para pagar os juros da dívida pública.

(EBC, 22 jul. 15. Disponível em: <http://goo.gl/YdmYRr>. Adaptado)

Essa diminuição ocorreu devido

- (A) à política de investimentos do governo, que levou a um aumento de gastos públicos.
- (B) ao impacto no orçamento do reajuste de salários dos servidores do Poder Judiciário aprovado pelo Congresso.
- (C) à queda na arrecadação federal provocada pela retração na economia.
- (D) ao custo que o reajuste das aposentadorias muito acima da inflação terá para o governo.
- (E) aos prejuízos causados pela valorização do real, que amplia o endividamento público.

22. O movimento de Boicote, Desinvestimento e Sanções contra Israel (BDS) pediu aos músicos brasileiros Caetano Veloso e Gilberto Gil para cancelarem o seu show em Tel Aviv, em Israel, marcado para 28 de julho.

(Folha.com, 10 mai. 15. Disponível em: <http://goo.gl/Dhtqzg>. Adaptado)

O pedido se deu porque, para o movimento, realizar o show significa

- (A) aceitar a posse de inúmeras ogivas nucleares pelo exército de Israel.
  - (B) apoiar implicitamente a ocupação da Palestina por israelenses.
  - (C) concordar com a política israelense de combate armado ao Estado Islâmico.
  - (D) legitimar as guerras que Israel travou contra o Líbano nos anos 1980 e 1990.
  - (E) consentir com a ameaça de ataque de Israel às instalações nucleares do Irã.
23. A noite mais violenta do ano na Grande São Paulo deixou ao menos 18 pessoas mortas e seis feridas, em um intervalo de aproximadamente três horas. Os crimes ocorreram na noite desta quinta-feira (13 de agosto), dentro de um raio de 10 km.

(Folha.com, 14 ago. 15. Disponível em: <http://goo.gl/X110RE>. Adaptado)

Os crimes a que se refere o trecho ocorreram nas cidades de

- (A) Taboão da Serra e Embu das Artes.
- (B) Carapicuíba e Jandira.
- (C) Suzano e Mogi das Cruzes.
- (D) Guarulhos e Mairiporã.
- (E) Osasco e Barueri.

24. Sete crianças e oito adultos que permaneciam como reféns por remanescentes do grupo guerrilheiro Sendero Luminoso foram resgatados pelas Forças Armadas, que na segunda-feira passada libertaram outros 26 menores, informou o governo. As sete crianças foram encontradas em um estado de saúde deplorável, com doenças na pele e desnutrição. Elas receberam atendimento médico imediato, afirmou o vice-ministro da Defesa, Iván Vega. As crianças têm idades entre 4 e 13 anos. Também foram resgatados oito adultos, entre mulheres e idosos.

(G1, 1 ago. 15. Disponível em: <http://goo.gl/vkXqQm>. Adaptado)

O resgate ocorreu

- (A) no Peru.
- (B) na Venezuela.
- (C) na Colômbia.
- (D) na Bolívia.
- (E) no Equador.

25. A China vai continuar comprando ações para estabilizar seu mercado financeiro, minimizando o impacto das perdas, informou a agência estatal do país nesta segunda-feira (27 de julho), depois que a Bolsa de Xangai despencou mais de 8%, com a maior queda em oito anos. O governo chinês continuará liberando recursos, informou a agência estatal do país Xinhua, que citou o porta-voz da Comissão de Valores Mobiliários da China.

(G1, 27 jul. 15. Disponível em: <http://goo.gl/ArJcrV>. Adaptado)

É correto identificar como uma das causas da queda abrupta da Bolsa de Xangai

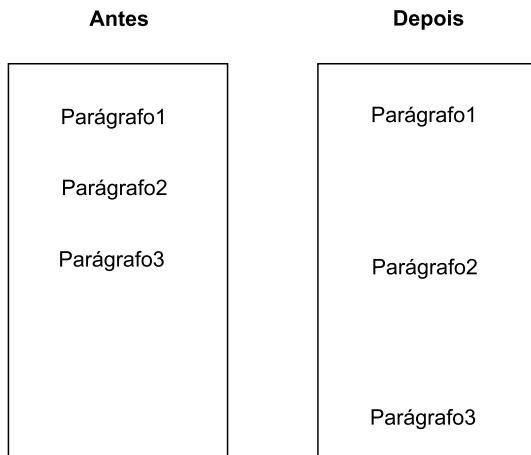
- (A) o aquecimento recente da economia chinesa, insustentável do ponto de vista da infraestrutura energética.
- (B) a espiral inflacionária à qual está submetida a economia chinesa, o que mina a confiança dos investidores.
- (C) a assinatura de um acordo comercial entre os EUA e o Japão, que ameaça a hegemonia econômica chinesa na Ásia.
- (D) o esgotamento das políticas de transferência de renda do governo chinês que vinham mantendo a economia aquecida.
- (E) a alta da bolsa nos últimos meses, desconectada da economia real que está em desaceleração.

## NOÇÕES DE INFORMÁTICA

26. No MS-Windows 7, em sua configuração padrão, pode-se utilizar um aplicativo acessório padrão que, entre outras coisas, permite verificar o espaço em disco ocupado por arquivos e pastas. Assinale a alternativa que apresenta o nome desse aplicativo.

- (A) Windows Explorer.
- (B) Gerenciador de Uso de Espaço.
- (C) Monitor.
- (D) Media Center.
- (E) Calculadora.

27. As imagens a seguir foram retiradas do MS-Word 2010, em sua configuração padrão, e representam uma parte de um documento em dois momentos distintos: **antes** e **depois** da aplicação de um recurso de formatação de parágrafo.



Assinale a alternativa que contém o nome do recurso de formatação aplicado.

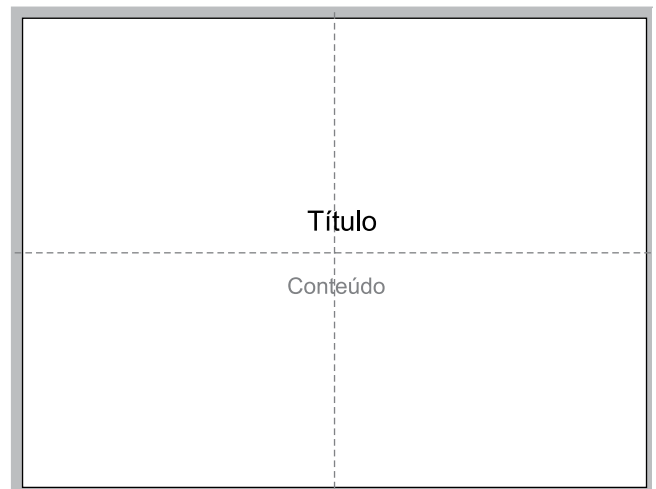
- (A) Centralizar.
- (B) Justificar.
- (C) Recuo.
- (D) Espaçamento.
- (E) Alinhamento.

28. Em uma nova planilha do MS-Excel 2010, em sua configuração padrão, que acaba de ser aberta e ainda não tem nenhuma formatação aplicada, um usuário digita o número 1 na célula A1 e tecla Enter. Depois, deseja formatar a célula A1 com Estilo de Porcentagem clicando no ícone % da Página Inicial, após selecionar a célula A1.

Assinale a alternativa que apresenta o valor que será exibido na célula A1, após o usuário efetuar a formatação descrita no enunciado.

- (A) 0,01%
- (B) 0,1%
- (C) 1%
- (D) 10%
- (E) 100%

29. Observe a imagem a seguir, retirada do MS-PowerPoint 2010, em sua configuração padrão. As linhas tracejadas foram exibidas ao se clicar em um recurso da guia Exibição.



Esse recurso é denominado

- (A) Régua.
- (B) Linhas de Grade.
- (C) Guias.
- (D) Escalas.
- (E) Zoom.

30. Um usuário que pretende enviar por e-mail um arquivo do MS-Word 2010 por meio do MS-Outlook 2010, em sua configuração padrão, pode, na janela de edição do e-mail, acionar o botão \_\_\_\_\_, localizado no grupo Incluir da guia Mensagem.

Assinale a alternativa que preenche corretamente a lacuna.

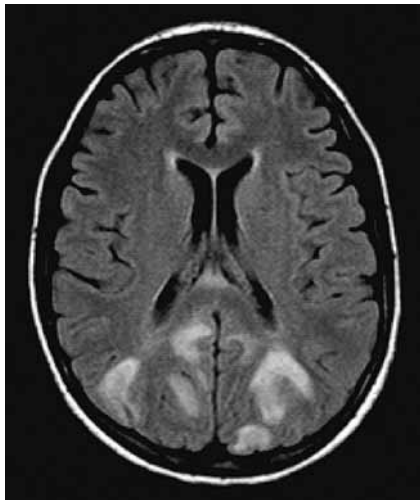
- (A) Anexar Item
- (B) Anexar Arquivo
- (C) Inserir Item
- (D) Inserir Arquivo
- (E) Incluir Anexo



## CONHECIMENTOS ESPECÍFICOS

31. Homem de 68 anos sofre queda acidental ao tropeçar em obstáculo em calçada, tendo tido discreto ferimento corto-contuso em couro cabeludo, que necessitou ser suturado em unidade de emergência. Apresenta total recuperação. Aproximadamente três semanas após, passa a desenvolver quadro de alteração cognitiva, sem sinais focais evidentes ou outra complicação. O provável diagnóstico é:
- (A) Doença de Creutzfeld-Jakob devido a utilização de material hospitalar contaminado.
  - (B) Hematoma subdural crônico.
  - (C) Hematoma intracerebelar pós-traumático.
  - (D) Meningite crônica secundária ao trauma craniano.
  - (E) Hipotensão liquórica devido a trauma craniano.
32. Mulher de 35 anos passa por avaliação clínica e é constatada linfadenopatia generalizada. Faz extensa investigação, inclusive com biópsia de gânglio, e é feito diagnóstico de sarcoidose. Esta doença eventualmente pode determinar afecção de nervos cranianos. O nervo craniano mais afetado na sarcoidose é o
- (A) óptico.
  - (B) oculomotor.
  - (C) trigêmeo.
  - (D) facial.
  - (E) hipoglosso.
33. Adolescente de 14 anos, do sexo masculino, apresenta história de 3 meses de polidipsia, poliúria e acentuado emagrecimento. Nos últimos 5 dias começou a apresentar febre de 38 °C, alteração de consciência e notou que não conseguia elevar a pálpebra esquerda. Ao adentrar na Unidade de Emergência, constatada glicemia de 480 mg/dL, acidose metabólica e desidratação, além de secreção purulenta nasal e área necrótica no palato à esquerda. No exame neurológico foram observadas:
- desorientação temporoespacial e agitação psicomotora, sem déficits motores em membros;
  - paralisia dos nervos oculomotor (extrínseca e intrínseca) e abducente esquerdos;
  - amaurose do olho esquerdo, com fundo de olho mostrando intensa palidez de papila.
- O provável diagnóstico é
- (A) trombose de seio cavernoso esquerdo.
  - (B) neuropatia craniana diabética.
  - (C) mucormicose.
  - (D) dissecação arterial de artéria carótida interna esquerda.
  - (E) acidente vascular cerebral isquêmico de tronco encefálico.
34. Das seguintes medicações, assinale a que é mais apropriada para o tratamento das infecções do sistema nervoso central pela *Borrelia burgdorferi*.
- (A) Rifampicina.
  - (B) Isoniazida.
  - (C) Vancomicina.
  - (D) Meropenem.
  - (E) Ceftriaxona.
35. Paciente de 23 anos desenvolve paralisia facial periférica de Bell à esquerda, durante período de 4 dias. Procura ambulatório de Neurologia e é medicado com valaciclovir e prednisona, que determinam significativa melhora do quadro clínico. Porém, após 4 meses, ele observa que ao fechar o olho esquerdo, apresenta abalos musculares no canto esquerdo da rima labial. O provável diagnóstico é
- (A) tic.
  - (B) neuralgia trigeminal.
  - (C) crises epiléticas focais.
  - (D) mioclonia cortical reflexa.
  - (E) regeneração aberrante do nervo facial.
36. Mulher de 52 anos procura psiquiatra devido a quadro depressivo. Após avaliação, ela é medicada com cloridrato de sertralina, e é feita solicitação de uma tomografia computadorizada de crânio devido à insistência da paciente para realização de alguma forma de investigação. O exame mostra massa expansiva na fossa posterior, com intensa retenção de contraste, aparentemente originando-se da tenda do cerebelo. O provável diagnóstico desse achado incidental é
- (A) astrocitoma.
  - (B) pinealoma.
  - (C) meningioma.
  - (D) hemangioblastoma.
  - (E) ependimoma.
37. O provável sítio lesional de um infarto lacunar determinando uma hemiparesia motora pura é o
- (A) tálamo.
  - (B) braço posterior da cápsula interna.
  - (C) putamen.
  - (D) cerebelo.
  - (E) núcleo caudado.

38. ANS, sexo masculino, transplantado renal, com hepatite C, em uso de everolimus, é internado em Hospital devido a súbita alteração de acuidade visual à esquerda. Ao exame, edema de papila à esquerda. Realiza ressonância nuclear magnética de crânio, que se mostra totalmente normal, e líquido que não apresenta alterações. Com diagnóstico presuntivo de neurite óptica, provavelmente ligada a vírus da hepatite C, é submetido a pulsoterapia por 5 dias com metilprednisolona (1 grama/EV/dia), com resultados pouco expressivos. Dois dias após o término da pulsoterapia, apresenta cefaleia de forte intensidade, hipertensão arterial e perda visual completa em ambos os olhos. Submetido a ressonância nuclear magnética de crânio, esta mostra as alterações seguintes demonstradas nas sequências ponderadas em T2:



O seu diagnóstico é

- (A) encefalite por vírus da hepatite C.
- (B) síndrome da encefalopatia posterior reversível (PRES).
- (C) angiopatia amiloide com hemorragias lobares bilaterais.
- (D) trombose de seio sagital superior.
- (E) esclerose múltipla.

39. Homem de 42 anos apresenta, desde os 20 anos, história de crises de cefaleia, ocorrendo geralmente a cada 2 anos, com duração em torno de 2,5 meses, de localização fronto-têmporo-orbitária, ora esquerda, ora direita, com duração de 90 minutos, de forte intensidade, associadas a hipermia conjuntival, lacrimejamento e rinorreia no lado da dor. As crises geralmente ocorrem 1 a 2 vezes ao dia, sendo que ocorrem preferencialmente durante o sono. Exame clínico e neurológico é normal. Já foi submetido a ressonância nuclear magnética de crânio e tomografia computadorizada de crânio, que não demonstraram alterações.

Assinale a alternativa que descreve as medicações normalmente utilizadas para essa forma de cefaleia.

- (A) Carbonato de lítio, prednisona, verapamil.
- (B) Carbonato de lítio, prednisona, propranolol.
- (C) Prednisona, propranolol, topiramato.
- (D) Verapamil, atenolol, carbonato de lítio.
- (E) Topiramato, flunarizina, propranolol.

40. As assim chamadas cefaleias de esforço, sejam ligadas a atividade física benigna, a tosse e a atividade sexual, na maior parte das vezes são primárias. Porém, necessitam de investigação, pois eventualmente podem existir processos patológicos que as determinam.

Das doenças apresentadas a seguir, a que se relaciona com esse tipo de cefaleia é

- (A) doença de Machado-Joseph.
- (B) polineuropatia amiloidótica.
- (C) miosite dos corpos de inclusão.
- (D) esclerose múltipla.
- (E) malformação de Chiari.

41. Um aspecto importante no exame neurológico de pacientes com alteração do estado de consciência é a correta avaliação das pupilas.

Das afirmações a seguir, assinale a que é correta quanto a esse aspecto do exame neurológico.

- (A) Na herniação central, etapa diencefálica, as pupilas apresentam-se de diâmetro médio e fixas ao reflexo fotomotor.
- (B) Nas lesões primárias da ponte, as pupilas apresentam-se inicialmente médias e fixas.
- (C) Na herniação lateral, a pupila ipsilateral à lesão apresenta-se miótica com reflexo fotomotor presente, seja na resposta direta, seja na consensual.
- (D) Na herniação lateral, a pupila ipsilateral à lesão apresenta-se miótica com reflexo fotomotor presente na resposta direta, porém com abolição da resposta consensual.
- (E) O hipus pupilar no contexto de pupilas médias e fixas indica lesão de teto mesencefálico.

42. Paciente é encaminhado para a Unidade de Emergência com alteração do estado de consciência. Não abre os olhos sequer aos estímulos dolorosos, apresenta postura extensora nos quatro membros espontaneamente e aos estímulos dolorosos, e não emite sons. Sua pontuação na Escala de Coma de Glasgow é

- (A) 7.
- (B) 6.
- (C) 5.
- (D) 4.
- (E) 3.

- 43.** Homem de 32 anos apresenta história de 3 meses de progressivo déficit motor em membros inferiores, de caráter flutuante, com maior intensidade no membro inferior esquerdo. Após vários exames, é feito o diagnóstico de manifestação neurológica da esquistossomiase mansoni. A região do sistema nervoso mais afetada por ovos do *Schistosoma mansoni* corresponde
- (A) ao cérebro.
  - (B) aos gânglios da base.
  - (C) à medula espinal.
  - (D) aos nervos periféricos.
  - (E) ao tronco encefálico.
- 44.** Mulher de 40 anos apresenta progressiva dificuldade motora em membros à esquerda, além de transtorno visual caracterizado por hemianopsia homônima esquerda. É portadora do vírus HIV, adquirido durante uso coletivo de drogas endovenosas. Sua contagem de linfócitos CD4 é de 80 células por uL, e sua ressonância magnética demonstra lesões de caráter desmielinizante na região occipital direita e na região frontal direita. Punção líquórica demonstra discreto aumento de proteínas (55 mg/dL) e PCR para vírus JC é positivo.
- Das seguintes alternativas, a que corresponde ao mais apropriado tratamento para a paciente em questão é
- (A) radioterapia das lesões.
  - (B) aciclovir endovenoso.
  - (C) foscarnet endovenoso.
  - (D) terapia antirretroviral altamente potente.
  - (E) anfotericina B.
- 45.** Mulher de 45 anos sai de casa, situada em São Paulo, pela manhã, para visitar familiar em cidade do interior. Oito horas após, sem se lembrar de absolutamente nada, encontra-se ainda na cidade de São Paulo. Desesperada, liga para seu médico, que a avalia. Não apresenta nenhuma alteração no exame clínico e no exame neurológico. Dentro de seu carro encontrou os comprovantes dos postos de pedágio e um recibo de posto de abastecimento. Sua ressonância nuclear magnética de crânio nada demonstrou. Seu eletroencefalograma realizado 7 dias após foi totalmente normal. O provável diagnóstico é
- (A) episódio isquêmico transitório.
  - (B) crise epiléptica focal com manifestações dismnésicas.
  - (C) amnésia global transitória.
  - (D) glioma de hipotálamo.
  - (E) encefalite herpética com afecção de porções mesiais dos lobos temporais.
- 46.** Homem de 80 anos apresenta precordialgia e sofre parada cardiorrespiratória. É rapidamente reanimado, mas apresenta profunda hipotensão por 15 minutos. Seu ritmo cardíaco volta ao normal, porém permanece em coma por 3 dias. Após esse período, recobra a consciência e apresenta basicamente alteração de linguagem. Produz poucos sons espontaneamente e aparentemente não entende o que lhe é perguntado. O que chama a atenção é que repete de forma adequada palavras e sons a ele dirigidas. Exames subsidiários demonstraram áreas de infarto em hemisfério cerebral esquerdo. Com os dados do exame, é correto afirmar que esse paciente apresenta afasia
- (A) de Broca.
  - (B) de Wernicke.
  - (C) global.
  - (D) transcortical.
  - (E) de condução.
- 47.** Criança de 8 anos desenvolve progressivo quadro de ataxia axial e apendicular há aproximadamente 20 dias. No exame, além do quadro atáxico, observa-se edema de papila no exame fundoscópico. Sua tomografia computadorizada mostra hidrocefalia e processo expansivo. O mais provável tumor com esse quadro clínico e radiológico é
- (A) linfoma primário do sistema nervoso central.
  - (B) meduloblastoma.
  - (C) meningioma.
  - (D) glioma de nervo óptico.
  - (E) oligodendroglioma.
- 48.** Mulher de 21 anos, grávida, procura ambulatório de neurologia devido a surgimento de movimentos involuntários, não rítmicos, não estereotipados, rápidos, envolvendo membros e tronco. O provável diagnóstico é
- (A) parkinsonismo na gravidez.
  - (B) coreia gravídica.
  - (C) esclerose lateral amiotrófica.
  - (D) mielose funicular.
  - (E) coreia de Huntington.

49. Existem várias modalidades do assim chamado parkinsonismo "plus" ou parkinsonismo atípico. Alteração dos movimentos verticais do olhar, hipotensão ortostática, flutuação dos sintomas neurológicos, manifestações eminentemente unilaterais são encontradas, respectivamente, em:
- (A) paralisia supranuclear progressiva, atrofia de múltiplos sistemas, doença difusa dos corpos de Lewi, degeneração corticobasal.
  - (B) degeneração corticobasal, atrofia de múltiplos sistemas, doença difusa dos corpos de Lewi, paralisia supranuclear progressiva.
  - (C) atrofia de múltiplos sistemas, paralisia supranuclear progressiva, doença difusa dos corpos de Lewi, degeneração corticobasal.
  - (D) doença difusa dos corpos de Lewi, paralisia supranuclear progressiva, atrofia de múltiplos sistemas, degeneração corticobasal.
  - (E) degeneração corticobasal, paralisia supranuclear progressiva, atrofia de múltiplos sistemas, doença difusa dos corpos de Lewi.
50. Assinale a alternativa que contém uma afirmação correta com relação ao tratamento da Doença de Parkinson idiopática.
- (A) Os anticolinérgicos têm melhor ação na oligocinesia.
  - (B) O entacapone é usado associadamente à levodopa e necessita de aumento concomitante da dose diária da mesma.
  - (C) Rasagilina inibe a enzima monoaminoxidase A.
  - (D) Em pacientes com Doença de Parkinson e transtorno cognitivo, a estimulação cerebral profunda do núcleo subtalâmico não é recomendada.
  - (E) O rotigotina é agonista dopaminérgico de uso transdérmico e não causa transtornos de impulso.
51. Paciente com esclerose múltipla tem tido piora de seu déficit nos membros inferiores. Apresenta intensos espasmos bilateralmente, que agravam significativamente sua capacidade de deambulação. Uma opção para o tratamento sintomático dos espasmos seria:
- (A) prednisona.
  - (B) amitriptilina.
  - (C) metoprolol.
  - (D) baclofeno.
  - (E) acetato de glatiramer.
52. Paciente alcoólatra, de 48 anos, é trazido para unidade de emergência com quadro de profunda agitação. Faz-se o diagnóstico presuntivo de *delirium tremens* e recebe suplementos vitamínicos, incluindo tiamina e hidratação intravenosa. Seus exames laboratoriais mostram hiponatremia importante (122 mEq/L). Sua hidratação endovenosa é modificada, e rápida correção da hiponatremia é feita. Após 18 horas, ele fica tetraplégico, entra em coma e morre em 24 horas. O provável diagnóstico é
- (A) encefalopatia de Wernicke-Korsakoff.
  - (B) doença de Marchiafava-Bignami.
  - (C) mielinólise pontina central.
  - (D) hematoma subdural crônico bilateral.
  - (E) polineuropatia alcoólica aguda.
53. Esclerose lateral amiotrófica é doença grave, progressiva, sem tratamento efetivo até o momento, e com perspectiva de sobrevida bastante sombria. Alguns parâmetros permitem definir o prognóstico nessa doença. A mais curta expectativa de vida é associada ao seguinte sinal clínico:
- (A) atrofia de interósseos.
  - (B) atrofia de músculos peitorais.
  - (C) fasciculações de músculos quadríceps.
  - (D) fasciculações de língua.
  - (E) atrofia de gastrocnêmios.
54. Assinale a alternativa que contém uma afirmativa CORRETA com relação à miosite dos corpos de inclusão.
- (A) Clinicamente afeta de forma significativa os membros inferiores, sendo que o déficit do quadríceps femoral é mais intenso que o do tríceps sural.
  - (B) É a doença muscular mais comum no período de 5 a 20 anos de idade.
  - (C) Patogênese é bem conhecida, e os tratamentos atualmente existentes são bastante eficientes.
  - (D) Nível sérico da enzima CPK (creatinofosfoquinase) deve ser > 12 vezes o valor normal.
  - (E) Existe acúmulo de glicogênio nas células musculares.
55. Fundoscopia em um exame de rotina de homem de 56 anos mostra pequenos pontos avermelhados situados em maior número nas regiões paracentrais. Esses microaneurismas retinianos ocorrem mais frequentemente na seguinte doença:
- (A) coriorretinite por toxoplasmose.
  - (B) hipertensão crônica.
  - (C) *diabetes mellitus*.
  - (D) aneurisma de artéria comunicante posterior.
  - (E) sarcoidose.

**56.** Homem de 42 anos desenvolveu movimentos involuntários em polegar direito. Em 30 segundos ele começou a ter abalos em toda a mão direita, posteriormente no antebraço direito e posteriormente na hemiface direita. A partir daí, ele não mais se lembra dos eventos. Sua esposa refere que ele caiu, e todo seu lado direito passou a ter abalos ininterruptos. Ficou inconsciente por 2 minutos. Posteriormente, o quadro cessou, e ele permaneceu confuso por 15 minutos. Durante o episódio, ele feriu sua língua e teve perda de controle esfinteriano.

O episódio referido poderia ser classificado como

- (A) crise generalizada tipo ausência.
- (B) pseudocrise.
- (C) crise mioclônica.
- (D) crise focal com progressão bravais-jacksoniana.
- (E) estado epiléptico tônico-clônico generalizado.

**57.** A vitamina que deve ser dada para pacientes do sexo feminino, em idade potencialmente gestacional, em uso de anticonvulsivantes, para prevenção de malformações fetais é

- (A) riboflavina.
- (B) cobalamina.
- (C) ácido ascórbico.
- (D) ácido fólico.
- (E) tiamina.

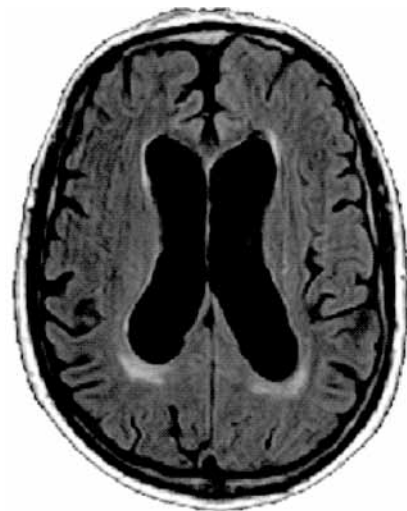
**58.** No tratamento do estado de mal epiléptico tônico-clônico generalizado, a utilização de difenilhidantoína endovenosa é um dos procedimentos mais utilizados. Devido ao risco de arritmia cardíaca em adultos, existe uma dose máxima que pode ser infundida nessa situação. Trata-se de

- (A) 20 mg/min.
- (B) 30 mg/min.
- (C) 40 mg/min.
- (D) 50 mg/min.
- (E) 60 mg/min.

**59.** Hemorragias intraparenquimatosas espontâneas são normalmente ligadas a hipertensão arterial, por ruptura de microaneurismas de Charcot-Bouchard. Dependendo da localização da hemorragia, sinais clínicos podem ajudar no diagnóstico clínico. Desvio conjugado do olhar para baixo, pupilas puntiformes com reflexo fotomotor presente, paresia de nervo abducente e facial, hemiparesia com desvio conjugado do olhar para o lado contrário apontam, respectivamente, para a seguinte localização do hematoma:

- (A) tálamo, ponte, cerebelo, hemisfério cerebral.
- (B) mesencéfalo, tálamo, ponte, hemisfério cerebral.
- (C) ponte, tálamo, hemisfério cerebral, cerebelo.
- (D) tálamo, lobo temporal, cerebelo, ponte.
- (E) cerebelo, hemisfério cerebral, tálamo, ponte.

**60.** Homem de 78 anos procura neurologista com história de 1 ano de progressivo transtorno de marcha e incontinência urinária, que foram atribuídas a sua idade e prostatismo. Porém, nos últimos 4 meses, tem apresentado transtornos de memória, confusão mental e certa apatia. Sua marcha é em pequenos passos e, ao girar, o faz lentamente, com tendência a queda. Nos antecedentes, teve traumatismo craniano 20 anos atrás. Sua tomografia computadorizada está mostrada a seguir. Seu diagnóstico é



- (A) doença de Alzheimer.
- (B) esclerose múltipla.
- (C) hidrocefalia de pressão normal.
- (D) síndrome de múltiplos infartos.
- (E) doença de Parkinson.





