



Prefeitura Municipal do Natal - SME

Concurso Público 2015

Professor de Artes/Música

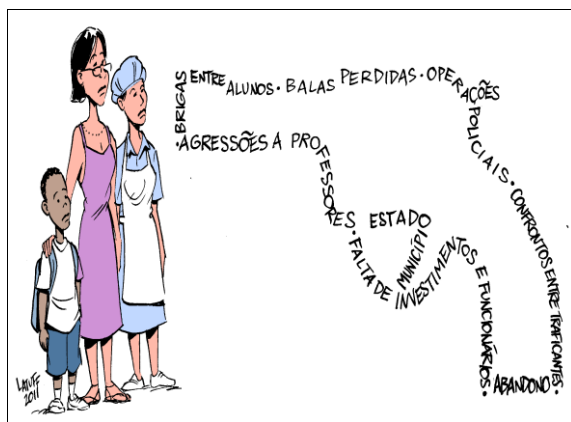
Leia estas instruções:

- 1 Confira se os dados contidos na parte inferior desta capa estão corretos e, em seguida, assine no espaço reservado. Caso se identifique em qualquer outro local deste Caderno, você será eliminado do Concurso.
- 2 Este Caderno contém, respectivamente, a prova de Redação e **30 questões** de múltipla escolha, assim distribuídas: **01 a 10** › Didática Geral; **11 a 30** › Conhecimentos Específicos.
- 3 Quando o Fiscal autorizar, verifique se o Caderno está completo e sem imperfeições gráficas que impeçam a leitura. Detectado algum problema, comunique-o, imediatamente, ao Fiscal.
- 4 A Redação será avaliada considerando-se apenas o que estiver escrito no espaço reservado para o texto definitivo.
- 5 Escreva de modo legível, pois dúvida gerada por grafia ou rasura implicará redução de pontos.
- 6 Cada questão de múltipla escolha apresenta quatro opções de resposta, das quais apenas uma é correta.
- 7 Interpretar as questões faz parte da avaliação, portanto não adianta pedir esclarecimentos aos fiscais.
- 8 Use exclusivamente caneta esferográfica, confeccionada em material transparente, de tinta preta ou azul.
- 9 Utilize qualquer espaço em branco deste Caderno para rascunhos e não destaque nenhuma folha.
- 10 Os rascunhos e as marcações que você fizer neste Caderno não serão considerados para efeito de avaliação.
- 11 Você dispõe de, no máximo, quatro horas para elaborar, em caráter definitivo, a Redação, responder às questões de múltipla escolha e preencher a Folha de Respostas.
- 12 O preenchimento da Folha de Respostas é de sua inteira responsabilidade.
- 13 Antes de se retirar definitivamente da sala, **devolva** ao Fiscal **este Caderno** e a **Folha de Respostas**.

Assinatura do Candidato: _____

Proposta de Redação

Atualmente, a mídia tem divulgado, com frequência, diversos casos de violência dentro dos muros da escola: agressões entre estudantes e contra professores, além de abusos de ordem vária que têm aumentado a cada ano. Esses casos são temas de variados textos como, por exemplo, a charge reproduzida a seguir.



Disponível: <<http://gracietesantana.blogspot.com.br>>. Acesso em: 15 mar.2015.

PROPOSTA DE REDAÇÃO

Considerando essa constatação, redija um **artigo de opinião** com o objetivo de defender um posicionamento sobre a seguinte questão:

A violência na escola é um caso de polícia?

Seu artigo deverá atender às seguintes normas:

- ser redigido no espaço destinado à versão definitiva;
- apresentar explicitamente um ponto de vista, fundamentado em, no mínimo, dois argumentos;
- ser redigido na variedade padrão da língua portuguesa;
- ter um título;
- ser redigido em prosa (e não em verso);
- conter, no máximo, 40 linhas; e
- não ser assinado (nem mesmo com pseudônimo).

ATENÇÃO

Será atribuída **NOTA ZERO** à redação em qualquer um dos seguintes casos:

- texto com até 14 linhas;
- fuga ao tema ou à proposta;
- letra ilegível;
- identificação do candidato (nome, assinatura ou pseudônimo); e
- artigo escrito em versos.

Observação:

Embora se trate de um artigo de opinião, **NÃO ASSINE O TEXTO** (nem mesmo com pseudônimo).

Rascunho

ESPAÇO DESTINADO AO TEXTO DEFINITIVO

	----- (Título)
1	
2	
3	
4	
5	
6	
7	
8	
9	
10	
11	
12	
13	
14	
15	
16	
17	
18	
19	
20	

(NÃO ASSINE O TEXTO)

Rascunho

(Continuação do espaço destinado ao texto definitivo)

21	
22	
23	
24	
25	
26	
27	
28	
29	
30	
31	
32	
33	
34	
35	
36	
37	
38	
39	
40	

(NÃO ASSINE O TEXTO)

Rascunho

- 01.** Segundo Libâneo, a Didática é uma disciplina que estuda o processo de ensino em conjunto, no qual objetivos, conteúdos, métodos e formas organizativas das aulas se relacionam entre si para que seja possível garantir aos alunos uma aprendizagem de conteúdos significativos. Em relação à Didática e suas categorias, é correto afirmar:
- A)** Ensinar é transmitir os conhecimentos da disciplina, cabendo à Didática essencialmente proporcionar os elementos do planejamento de ensino e as técnicas necessárias para esse propósito.
 - B)** A Didática é a parte prática da teoria de ensino, ou seja, se refere às técnicas a serem aplicadas para garantir a aprendizagem eficiente dos estudantes.
 - C)** A escolha dos conteúdos de ensino deve considerar a ideia de que, na escola, convivem, simultaneamente, diferentes culturas, que influenciam o currículo explícito e o currículo oculto.
 - D)** Os métodos de ensino devem tomar como fundamento o pressuposto de que os estudantes são sujeitos ativos da aprendizagem, e o professor é um mediador que pouco deve intervir nesse processo.
- 02.** Na história da educação, é possível identificar diversas concepções de organização curricular que expressam formas de concretização das intenções pedagógicas. No texto reproduzido no quadro abaixo, há a caracterização de um currículo escolar que está associado a uma certa tendência pedagógica.

Está baseado em um currículo centrado no estudante e no provimento de experiências de aprendizagem como forma de ligar a escola com a vida e adaptar os estudantes ao meio. Ênfase nas necessidades e nos interesses dos estudantes na atividade, de acordo com o ritmo de cada um. O professor é facilitador da aprendizagem, e o conteúdo vem das experiências dos estudantes.

Essa caracterização corresponde ao currículo

- A)** sócio-crítico.
 - B)** tradicional.
 - C)** escolanovista.
 - D)** tecnicista.
- 03.** Segundo as Diretrizes Curriculares Nacionais Gerais para a Educação Básica, o currículo configura-se como o conjunto de valores e práticas que proporcionam a produção e a socialização de significados no espaço social, o que contribui para a construção de identidades socioculturais dos educandos. Ele deve difundir os valores fundamentais de interesse social, os direitos e deveres dos cidadãos, o respeito ao bem comum e à ordem democrática. No currículo escolar, o espaço e o tempo são duas dimensões a serem consideradas. Um currículo que considera a educação integral precisa de um espaço/tempo objetivo para ser concretizado. Considere as afirmações a seguir sobre essas dimensões do currículo.

I	O espaço da escola de educação integral é neutro e orientado por processos naturais de desenvolvimento dos estudantes.
II	O ordenamento temporal linear é uma exigência da garantia do direito de todos a aprender e a se desenvolver de forma integral na escola.
III	Considera-se como período integral a jornada escolar organizada em no mínimo sete horas diárias perfazendo uma carga horária anual de, pelo menos, 1.400 horas.
IV	O reforço e o aprofundamento da aprendizagem, o uso das tecnologias da comunicação e da informação, a afirmação da cultura dos direitos humanos são atividades que podem ser desenvolvidas na ampliação da jornada escolar diária.

Das afirmações, estão corretas

- A)** I e II.
- B)** III e IV.
- C)** I e III.
- D)** II e IV.

04. A escola deve promover o desenvolvimento dos estudantes de forma integral, ao garantir uma aprendizagem que tenha esse objetivo. Nos itens I e II a seguir, estão explicitadas duas características da personalidade dos estudantes, que devem ser objetos de ensino no contexto escolar.

I	Condição por meio da qual o estudante assume conscientemente a construção do conhecimento e compreende como fazê-lo.
II	Capacidade de problematizar, ou seja, de aplicar conceitos como forma de apropriação dos objetos de conhecimento, sob novos pontos de vista.

As características presentes nesses itens dizem respeito, respectivamente,

- A) a aprender a aprender e à crítica.
 - B) à reflexão e à criatividade.
 - C) à criatividade e à metacognição
 - D) à reflexão e a aprender a aprender.
05. No plano de aula, é revelada uma relação entre concepções de ensino e concepções de aprendizagem do professor. Ele é um instrumento destinado a orientar as decisões didáticas para facilitar a aprendizagem dos estudantes. Considere as afirmações a seguir relativas a esse plano.

I	Os conteúdos, a adequação do ritmo e o <i>feedback</i> aos estudantes são decisões a serem tomadas, respectivamente, antes das aulas, durante as aulas e depois delas.
II	Numa perspectiva da Didática Sócio-Crítica, cada aula deve ser planejada de forma independente das outras.
III	As tarefas (atividades) de aprendizagem a serem desenvolvidas representam o núcleo estratégico e metodológico do planejamento.
IV	Cada aula deve ser planejada para garantir, nela, a aprendizagem e o domínio de um conceito definido nos objetivos.

Das afirmações, estão corretas

- A) II e IV.
 - B) I e IV.
 - C) II e III.
 - D) I e III.
06. Uma professora planeja uma atividade para ensinar um conceito científico. No plano didático de uma disciplina do ensino fundamental, estão explicitados o conteúdo e o objetivo. A estratégia didática a ser utilizada inclui as estratégias I e II reproduzidas a seguir.

Estratégia I	Diagnosticar as ideias prévias dos estudantes sobre o novo conceito e, se as ideias são coerentes com esse conceito a ser formado, estabelecer relações não arbitrárias e significativas entre as ideias prévias e o novo conceito.
Estratégia II	Diagnosticar as ideias prévias dos estudantes sobre o novo conceito e, se as ideias não são coerentes com esse conceito a ser formado, promover a mudança das ideias prévias pela via de conflito cognitivo.

As estratégias didáticas I e II dizem respeito, respectivamente, à teoria

- A) de Ausubel e à de Piaget.
- B) de Vigotsky e à de Wallon.
- C) de Piaget e à de Ausubel.
- D) de Bruner e à de Skinner.

- 07.** A aprendizagem em grupo de estudantes é uma estratégia de ensino que tem grande importância em virtude das funções que ela pode desempenhar. Em relação às aprendizagens em grupo e a seu planejamento pelo professor, é correto afirmar:
- A)** O grupo deve apresentar a maior homogeneidade possível a fim de evitar contradições entre seus participantes.
 - B)** No grupo, é possível aprender considerando a ideia de Zona de Desenvolvimento Próximo de Vygotsky.
 - C)** Um grupo com mais de sete ou oito estudantes é recomendado para um bom funcionamento quando os participantes têm pouco domínio de como trabalhar em grupo.
 - D)** A estrutura do grupo decorre de fatores internos ao grupo, tal como a hierarquia do professor e a dos estudantes.
- 08.** Na sociedade do conhecimento e da informação, no século XXI, as tecnologias digitais configuram uma nova cultura de aprendizagem e de ensino. Leia as afirmações a seguir relativas às novas tecnologias da informação e das comunicações e a seu papel nas escolas.

I	A incorporação das novas tecnologias da informação deve ter como objetivo essencial a informatização dos processos de ensino existentes.
II	As novas tecnologias digitais limitam, cada dia mais, o papel do professor como educador na sala de aula.
III	As novas tecnologias digitais podem contribuir com o desenvolvimento de processos metacognitivos, na medida em que permitem pensar o conhecimento representado e as formas de representação, de forma a se ter consciência dos processos de aprendizagem.
IV	A virtualidade permite tornar visível um pensamento abstrato assim como permite desenvolver o raciocínio e a compreensão de fenômenos complexos.

Das afirmações, estão corretas

- A)** III e IV.
 - B)** I e II.
 - C)** I e III.
 - D)** II e IV.
- 09.** Elaborar itens de prova, cujo objetivo é avaliar o desempenho dos estudantes e os ajudar quando necessário, é uma habilidade didática dos professores. Em relação às provas de itens objetivos e às provas discursivas, é correto afirmar:
- A)** A elaboração de itens da prova objetiva é uma tarefa de menor complexidade e exige menos tempo diferentemente da prova discursiva.
 - B)** A prova discursiva possibilita medidas exatas e precisas das aprendizagens e do desenvolvimento dos estudantes.
 - C)** A prova objetiva é o instrumento mais adequado para avaliar a formação de valores e atitudes.
 - D)** A falta de validade das perguntas das provas discursivas provoca dispersão nos critérios de correção usados pelos professores.

10. O desenvolvimento da criatividade como conteúdo da educação, no contexto escolar, deve ser uma das metas prioritárias da educação para todos, no século XXI. Numa reunião de planejamento, um grupo de professores reflete sobre estratégias didáticas que possam contribuir com o desenvolvimento dessa qualidade da personalidade dos estudantes. Como resultado da reflexão, foram sistematizadas quatro propostas reproduzidas a seguir:

I	Privilegiar o uso sistemático de exercícios.
II	Organizar tarefas para desenvolver, essencialmente, o pensamento convergente.
III	Fomentar a aceitação de outras ideias, opiniões, críticas e comentários ao trabalho realizado.
IV	Estimular atividades para formular perguntas.

As propostas que estimulam o desenvolvimento da criatividade dos estudantes estão presentes nos itens

- A) I e II.
- B) III e IV.
- C) II e III.
- D) I e IV.

11. O texto abaixo foi extraído do livro “O Ouvido Pensante”, de Murray Schafer (São Paulo: UNESP, 1992. p.125):

Os sons da orquestra universal são infinitamente variados. Foi pedido a todos que passassem dez minutos por dia ouvindo em casa, num ônibus, na rua, numa festa. Foram preparadas listas de sons. Mais listas foram entregues, ainda não descritivas. Mas uma coisa descobrimos que podíamos dizer. Os sons ouvidos podiam ser divididos em sons produzidos pela natureza, por seres humanos e por engenhocas elétricas ou mecânicas. Dois alunos catalogaram os sons.

O conteúdo do texto apresentado refere-se, essencialmente, a um conceito relacionado à música como produto cultural, suas funções e usos. Esse conceito é conhecido como

- A) Música Concreta.
- B) Poluição Sonora.
- C) Educação Ambiental.
- D) Paisagem Sonora.

12. Considere a charge a seguir.



Disponível em: <<http://culturaspovoseimperios.blogspot.com.br/2012/09/abstracionismo.html>>. Acesso em 28 mar. 2015.

Se fizermos um paralelo entre a estética relacionada às artes plásticas, representada na charge acima, e a estética musical, encontram-se correlações entre

- A) o Abstracionismo e o paralelismo das *Organa* de Machaut.
- B) o Cubismo e a Politonalidade de Webern.
- C) o Neoplasticismo e a Música Aleatória de John Cage.
- D) o Realismo e as Harmonias quartais de Brahms.

13. Alguns estudiosos defendem a ideia de que a estética proposta para a Semana de Arte Moderna, em 1922, sobretudo o conceito de antropofagia de Oswald de Andrade, encontrou, na música, uma concretização efetiva
- A) na ousadia harmônica da Bossa Nova.
 - B) na contracultura do Tropicalismo.
 - C) nas dissonâncias ásperas de Villa-Lobos.
 - D) nos conjuntos vocais da Era do Rádio.

14. Considere os três fragmentos melódicos a seguir.



Esses três fragmentos melódicos acima foram extraídos de

- A) canções tradicionais brasileiras, mas as notas do terceiro fragmento não estão corretas.
 - B) canções tradicionais brasileiras, mas as notas do segundo fragmento não estão corretas.
 - C) canções conhecidas da MPB, mas a métrica do primeiro fragmento está errada.
 - D) canções conhecidas da MPB, mas a métrica do terceiro fragmento está errada.
15. Um elemento de convergência entre as obras de Carlos Gomes, Heitor Villa-Lobos e Antônio Carlos Jobim é:
- A) Eles estudaram harmonia e contraponto com o Pe. José Maurício.
 - B) Os três abordaram, cada um à sua maneira, o gênero *modinha* em suas composições.
 - C) O estilo harmônico e a fluidez melódica são semelhantes nas obras dos três compositores.
 - D) Os três publicaram *Songbooks* com obras próprias, popularizando a música de boa qualidade.
16. O maior impacto para o desenvolvimento da música brasileira, na época da transferência da Corte Real de Portugal para o Brasil, foi a
- A) reorganização da Capela Real.
 - B) criação da Escola Nacional de Música.
 - C) inauguração do Teatro Municipal.
 - D) abertura dos portos às nações amigas.
17. A produção de um CD com faixas de áudio tem várias fases. A alternativa que apresenta etapas desse processo de produção, na ordem em que ocorrem normalmente, é:
- A) ensaios, gravação, mixagem, masterização, prensagem.
 - B) ensaios, mixagem, gravação, masterização.
 - C) edição, mixagem, gravação, prensagem.
 - D) edição, ensaios, gravação, masterização, mixagem.

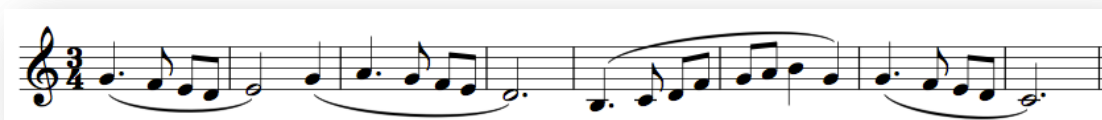
18. Durante um ensaio de banda, um maestro pediu para um clarinetista “abrir” o instrumento no momento da afinação do grupo. Ele fez esse pedido porque o instrumento soava
- A) mais grave do que o que deveria.
 - B) mais agudo do que o que deveria.
 - C) mais forte do que o que deveria.
 - D) mais suave do que o que deveria.
19. A nocividade do ruído como agente poluidor está diretamente relacionada
- A) ao espectro harmônico e à quantidade de fontes sonoras.
 - B) à amplitude das ondas sonoras e à relação entre as frequências.
 - C) à frequência com que é ouvido e a regularidade das ondas sonoras.
 - D) ao espectro de frequências e à intensidade da pressão sonora.
20. Considere as seguintes propostas metodológicas:

Musicalizar através do ritmo, musicalizar através da imitação das fórmulas estruturais da música folclórica e musicalizar através da observação de como crianças pequenas aprendem a língua materna.

Os autores de métodos de ensino da música que propõem essas metodologias são, respectivamente,

- A) Gazzi de Sá, Orff e Dalcroze.
 - B) Kodály, Orff e Villa-Lobos.
 - C) Dalcroze, Kodály e Suzuki.
 - D) Willems, Orff e Suzuki.
21. O esquema que representa um rondó simples é:
- A) a b a
 - B) a b a c a b a
 - C) a a b b
 - D) a b a c a d a

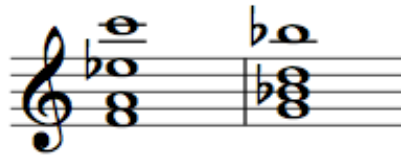
As questões 22, 23 e 24 serão baseadas no exemplo musical abaixo



22. Esse exemplo musical principia
- A) na dominante e conclui na tônica.
 - B) na tônica e conclui na dominante.
 - C) e conclui em Sol maior.
 - D) e conclui na dominante.

23. O âmbito da melodia desse exemplo musical é
- A) quatro frases.
 - B) uma oitava justa.
 - C) ternária simples.
 - D) tonal.
24. Em um coro comum, as vozes que podem cantar comodamente o exemplo musical apresentado são
- A) soprano e tenor.
 - B) contralto e barítono.
 - C) barítono e baixo.
 - D) mezzo-soprano e contralto.
25. Isabel foi convocada a fazer uma apresentação sobre a Música Barroca. Em suas pesquisas, ela abordou aspectos relacionados à Ópera, ao Baixo contínuo, ao Concerto Grosso e a Antonio Vivaldi. Sua irmã considerou que ela havia se equivocado em um dos temas da pesquisa. Nesse caso, a irmã de Isabel estava
- A) certa, pois Antonio Vivaldi é um compositor do Romantismo.
 - B) errada, pois, na realidade, dois dos temas não se relacionam ao período Barroco da Música.
 - C) errada, pois todos os temas relacionam-se ao Barroco musical.
 - D) certa, pois a Ópera não está relacionada ao período Barroco da História da Música.
26. Os nomes dos compositores aparecem em ordem crescente de cronologia (do mais antigo ao mais recente) em
- A) G. F. Haendel, R. Strauss, L. v. Beethoven e J. Brahms
 - B) F. Schubert, G. Palestrina, G. Machaut e I. Stravinsky
 - C) J. S. Bach, W. Mozart, F. Chopin e A. Schoenberg
 - D) A. Webern, J. Haydn, A. Corelli e Perotinus
27. Das opções a seguir, a que apresenta conteúdos de Linguagem Musical na ordem em que devem constar num plano de curso que aborda a disciplina de maneira aprofundada é:
- A) acidentes, intervalos, escalas, acordes, tons vizinhos
 - B) intervalos, acordes, tom e semitom, escalas, tons vizinhos
 - C) tons vizinhos, acidentes, acordes, tom e semitom e escalas
 - D) escalas, intervalos, acordes, escala geral e acidentes

As questões 28 e 29 devem ser respondidas com base na sequência de acordes abaixo.



28. O primeiro acorde é classificado como

- A) sétima da dominante, na segunda inversão.
- B) sétima da sensível, na primeira inversão.
- C) sétima da sensível, no estado fundamental.
- D) sétima da dominante, no estado fundamental.

29. Ao se estabelecer que a tonalidade em que se encontra a sequência apresentada é Si bemol Maior, a cadência formada pelos dois acordes será denominada

- A) Plagal.
- B) Perfeita.
- C) De engano.
- D) À dominante.

30. A palavra ABADE, expressa pela nomenclatura internacional das notas musicais, pode ser representada musicalmente como

