



**CONCURSO PUBLICO 02/2015  
CADERNO DE PROVAS  
CARGO: PROFESSOR DE CIENCIAS**

**INSTRUÇÕES AO CANDIDATO**

1. Os telefones celulares e outros equipamentos eletrônicos deverão ser desligados antes do início da prova;
2. Você está recebendo um caderno de provas com 40 questões de múltipla escolha, com 4 alternativas de respostas cada, sendo que apenas 1 alternativa estará correta;
3. Para a realização da Prova Escrita, o candidato deverá utilizar apenas caneta esferográfica, de tinta azul ou preta;
4. Verifique se o caderno de provas está completo, sem falhas de impressão e se a quantidade de questões está de acordo com o informado acima. Confira também se sua prova corresponde ao cargo para o qual você se inscreveu. Caso haja qualquer divergência, comunique o fato ao fiscal imediatamente;
5. Além do caderno você está recebendo um cartão resposta, complete as informações e assine o cartão;
6. Você deverá transcrever as respostas das questões objetivas para o cartão resposta, que será o único documento válido para a correção das provas. O preenchimento do cartão resposta é de inteira responsabilidade do candidato. Este cartão **não** será substituído em caso de erro do candidato;
7. Durante a realização das provas é vedada a consulta a livros, revistas, folhetos ou anotações, bem como, o uso de máquinas de calcular, relógios e aparelhos celulares, ou ainda, qualquer equipamento elétrico ou eletrônico, sob pena de eliminação do candidato do concurso público;
8. No decurso da Prova o candidato somente poderá ausentar-se temporariamente da sala se acompanhado por um fiscal.
9. Você terá 3 horas para a realização da prova, incluindo o tempo para preenchimento do cartão-resposta.
10. O candidato somente poderá retirar-se definitivamente da sala de Prova após 60 minutos de seu início.
11. Os 3 últimos candidatos de cada sala somente poderão entregar as suas provas e retirar-se definitivamente do local simultaneamente, depois de haver rubricado o verso de todos os cartões resposta, bem como, o envelope lacrado contendo todos os cartões resposta da sala.
12. Para o **PREENCHIMENTO DO CARTÃO RESPOSTA** marque somente uma alternativa preenchendo totalmente o círculo, evitando ultrapassar a linha que margeia a letra. Não faça um X ou qualquer outra marca.

**OBS: Você pode destacar esta folha. Utilize o verso para fazer suas anotações.**



**MUNICÍPIO DE XAXIM**



## CONHECIMENTOS GERAIS E ATUALIDADES

### 1. Fusão entre Sadia e Perdigão

Em maio de 2009, ocorreu a fusão da Sadia com a Perdigão, que resultou na criação da Brasil Foods, décima maior empresa alimentícia do continente americano e segunda do país. Esse evento é decorrente de uma estratégia das grandes corporações e representa uma tendência mundial da atual fase do capitalismo. A denominação da atual fase do capitalismo e uma justificativa para a adoção dessa estratégia estão indicadas em:

- monopolista - ampliação da participação no mercado
- liberal - redução dos preços das mercadorias
- monetarista - diminuição dos custos de comercialização
- concorrencial - aumento da escala de compras da companhia



2. Atualmente falamos na crise econômica e política brasileira, O artigo publicado pela consultoria **Empiricus**, provocou um grande alvoroço no mercado, listando as análises e conclusões que já vinham sendo comentadas em diversos ambientes empresariais. Sobre esse contexto de crise, julgue:

- Um dos principais impactos da crise econômica de 2015 sobre a vida das pessoas e negócios das empresas será a retomada da inflação em um ritmo acelerado.
- A *crise econômica* provoca um forte ajuste na cotação do Dólar e outras moedas fortes como o Euro.
- Os bancos reduziram suas linhas de crédito, tanto a pessoas físicas quanto jurídicas.

Pode-se afirmar que:

- Apenas I e II são verdadeiras.
- Apenas II e III são verdadeiras.
- Apenas I e III são verdadeiras.
- Todas são verdadeiras.

3. Estamos vivenciando atualmente o fenômeno do El niño, que é o aquecimento das águas do pacífico, mais precisamente nas porções central e leste, ocorrendo assim alterações na atmosfera. Esse aquecimento é anormal, e conseqüentemente ele causa alterações no clima da região equatorial. Apesar de ser geograficamente localizado, ele atua na dinâmica não só local, mas também global do clima, sendo responsável, portanto, pelas secas ou ainda enchentes. Na costa da América do sul, sopram os chamados ventos alísios, estes provocam um fenômeno chamado ressurgência, o qual possibilita o afloramento de águas do fundo do Pacífico. Essas águas são geralmente frias e carregadas de nutrientes, formando uma cadeia alimentar no local. Com o El niño, os ventos sopram com uma menor intensidade, reduzindo o fenômeno da ressurgência, e, sendo assim com águas mais quentes, há uma diminuição desses nutrientes e dos peixes. Essa dinâmica altera a temperatura da água, e também da atmosfera, pois essas águas aquecidas evaporam e jogam para atmosfera massas de ar quentes e úmidas, provocando chuvas na costa oeste da América.

Sobre a influência desse fenômeno na dinâmica climática mundial pode-se afirmar que:

- I. Afetando a dinâmica climática em escala global, a ocorrência do fenômeno gera bruscas alterações climáticas no mundo.
- II. Influenciando a dinâmica climática em escala global, o fenômeno gera impactos generalizados sobre as atividades humanas causadas por inúmeras catástrofes ligadas a severas secas, inundações e ciclones.
- III. Mesmo com maior influência nas costas peruanas, o fenômeno não interfere na dinâmica climática local e regional.
- IV. Além de atuar na costa pacífica da América do Sul, o El Niño provoca graves perturbações climáticas (secas anormais ou, ao contrário, ciclones e chuvas com totais pluviométricos extremamente elevados em relação às normais locais e regionais) em regiões isentas de tais eventos.
- V. Apesar de atuar na costa pacífica da América do Sul este fenômeno não traz mudanças climáticas significativas para a região.

Com base no texto, as assertivas verdadeiras são:

- a) I, II, III e IV
- b) I, III, IV e V
- c) II, III, e IV
- d) I, II, e IV

4. Observe a charge abaixo:



(www.monica.com.br)

A análise da ação e do diálogo dos personagens demonstra que:

- a) não existe legislação brasileira específica para a conservação das florestas nas propriedades privadas.
- b) a implantação de áreas de reflorestamento sem fins econômicos é um processo inócuo para a solução do quadro de degradação ambiental.
- c) a economia verde impede a implantação de modelos econômicos ligados ao desenvolvimento sustentável.
- d) a destruição das florestas reflete a tendência antagônica entre o crescimento econômico e a conservação ambiental.



5. A região Norte do Brasil sofreu em 2014, cheias de rios que atingiram principalmente municípios rondonienses e segundo governantes a recuperação total de áreas atingidas pela cheia pode levar 10 anos. O processo de recuperação já teve início com o atendimento às pessoas afetadas e continua com o planejamento para novas habitações; elaboração de estudos e projetos de orlas e proteções das áreas atingidas; reconstrução de rodovias e pontes; remanejamento de empresas de gás e de petróleo, ou a construção de proteções nesses locais; e produção de estudos ambientais e projetos executivos de engenharia começam agora, mas a conclusão dela pode levar entre 5 e 10 anos,” (Adaptado de <http://g1.globo.com/ro/rondonia>). O rio principal envolvido nesse contexto é:

- a) Rio Gi-paraná
- b) Rio Jarú
- c) Rio Madeira
- d) Rio Guaporé

6. Leia a reportagem abaixo:

### **Extraditado da Itália, Pizzolato desembarca no aeroporto de Brasília**

Extraditado pela Itália, o ex-diretor de Marketing do Banco do Brasil Henrique Pizzolato desembarcou em Brasília por volta das 8h45 desta sexta-feira (23 de outubro) e seguiu para o Instituto Médico Legal (IML), onde passou por exames. Após esses exames, ele será levado em carro da PF para o Centro de Detenção Provisória (CDP) no Complexo da Papuda, onde, em princípio, cumprirá a pena. Condenado a 12 anos e 7 meses de prisão pelos crimes de formação de quadrilha, peculato e lavagem de dinheiro, Pizzolato fugiu do Brasil em novembro de 2013 para não ser preso. Na fuga, ele usou documentos do irmão morto, mas foi preso em Maranello, na Itália. (Adaptado: disponível em <http://g1.globo.com>.)

A condenação de Henrique Pizzolato se deu devido:

- a) Ao julgamento da operação Lava Jato;
- b) Ao julgamento do desvio de dinheiro da Petrobrás;
- c) Ao julgamento do processo de compra de votos durante as eleições de 2010;
- d) Ao julgamento do mensalão do PT;

7. O Estado Islâmico obriga as pessoas que vivem nas áreas que controla a se converterem:

- a) ao budismo
- b) ao islamismo
- c) ao judaísmo
- d) ao cristianismo

8. O papa Francisco visitou em setembro do corrente ano, pela primeira vez Cuba. A localização geográfica desse país é:

- a) América central continental
- b) América central insular
- c) América do sul
- d) América do norte



9. Não costumamos pensar na pele como um órgão, mas é isso o que ela é: o maior órgão de nosso corpo, responsável pela troca de calor e água com o ambiente, encarregada de proteger os órgãos internos contra bactérias e de captar e enviar para o cérebro informações sobre calor, frio, dor e tato. A pele tem três camadas, a epiderme (mais externa), a derme e o tecido subcutâneo, mais profundo. O câncer de pele é o tipo de câncer mais comum e representa mais da metade dos diagnósticos de câncer. São estimados 188.020 novos casos no Brasil em 2015, segundo o Instituto Nacional do Câncer (INCA).

Neste contexto julgue as afirmações abaixo:

I. Negros e brancos possuem a mesma quantidade de melanócitos, mas as pessoas de pele escura produzem mais melanina, especialmente uma chamada eumelanina, muito eficiente na proteção contra os raios ultravioleta (UV) do sol. É por isso que negros e afro-descendentes têm menor risco de desenvolver câncer de pele.

II. A hereditariedade desempenha um papel central no desenvolvimento do melanoma. Por isso, familiares de pacientes diagnosticados com a doença devem se submeter a exames preventivos regularmente. O risco aumenta quando há casos registrados em familiares de primeiro grau.

Pode-se afirmar que:

- a) Somente a afirmação I está correta;
- b) Somente a afirmação II está correta;
- c) As afirmações I e II estão corretas;
- d) As afirmações I e II estão incorretas;

10. A energia elétrica é fundamental para o desenvolvimento dos países e a qualidade de vida das pessoas. Quanto mais os países se desenvolvem, mais se torna necessário aumentar a produção de energia. Ao mesmo tempo, também é preciso preservar o meio ambiente, utilizando com consciência os recursos naturais. Por isso, além de ampliar a capacidade de geração de energia elétrica melhorando o aproveitamento de fontes convencionais, também é necessário desenvolver tecnologias para a utilização de novas fontes energéticas - as chamadas fontes alternativas de energia. Neste contexto, o tipo de energia que utilizada turbinas movidas a vento para gerar energia elétrica é denominada de:

- a) Geotérmica;
- b) Nuclear;
- c) Hidráulica;
- d) Eólica;

## LÍNGUA PORTUGUESA

11. Nas palavras **queijo**, **tranquilo**, **heroína** e **caixa** ocorrem respectivamente:

- a) Dígrafo, dígrafo, hiato, ditongo;
- b) Dígrafo, ditongo, ditongo, hiato;
- c) Dígrafo, ditongo, hiato, ditongo;
- d) Ditongo, dígrafo, ditongo, ditongo.



12. Observe a tirinha abaixo:



Disponível em: <<http://tiras-hagar.blogspot.com/>>. Acesso em 04/07/09. (P090646\_SUP)

A pergunta no último quadrinho demonstra que o personagem:

- Achava que era impossível um plebeu assumir um trono;
- Não admitia que Hagar tivesse tomado seu trono;
- Não entendeu a ambiguidade na resposta de Helga à pergunta anterior;
- Achava que Helga era a única que poderia assumir um trono.

13. Analise a tirinha e depois responda:

GRUMP - Orlandeli



Com base na tirinha acima e conforme o Novo Acordo Ortográfico, perderam acento gráfico pela mesma razão de **feitura**:

- Baiuca, Sauipe, Bocaiuva, cauilá;
- Baiuca, feiume,perdo; enjoo;
- Boiuna, Guaiba, ideia; jiboia;
- Sauipe, cheinho, Piaui, tuiuiu.

14. Observe a imagem abaixo e depois responda:



A alternativa que melhor define o fato de o texto ser uma propaganda é:

- Trata-se de um estilo de ilustração que tem por finalidade satirizar, por meio de uma caricatura, algum acontecimento atual com um ou mais personagens envolvidos;
- Trata-se de um aviso oficial que se prende em local próprio e visível ao público ou se anuncia na imprensa, para conhecimento geral ou dos interessados.
- Trata-se de um modo específico de apresentar informações sobre um produto, marca ou empresa, visando influenciar a atitude ao consumo;
- Trata-se de um texto que tem por finalidade expor um ponto de vista acerca de um determinado assunto, utilizando a argumentação.

15. Leia a tirinha abaixo e depois responda:

GRUMP - Orlandeli



Além da regra citada no primeiro quadrinho, perderam acento também as formas verbais paroxítonas do tipo hiato com a terminação em 3ª pessoa do plural do presente do indicativo ou subjuntivo. Assinale a alternativa que, de acordo com o Novo Acordo Ortográfico, contém palavras que perderam acento gráfico por esta razão:

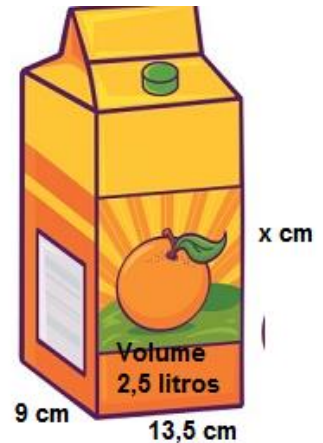
- Veem, creem, abençoó, baiuca;
- Jiboia, releem, voo, abençoó.
- Veem, creem, leem, releem;
- Perdoó, abençoó, feiura, rainha.



**MATEMÁTICA E RACIOCÍNIO LÓGICO**

16. A empresa de sucos “Só Fruta” de Xaxim passou a comercializar suco de laranja em embalagens com capacidade de 2,5 litros, como a da imagem ao lado. Qual deve ser, aproximadamente, a altura “x” da embalagem (sendo que sua largura é de 9 cm e seu comprimento de 13,5 cm) a fim de que apresente o volume de 2,5 litros pretendidos pela empresa de sucos?

- a) 16 cm
- b) 18 cm
- c) 21 cm
- d) 24 cm



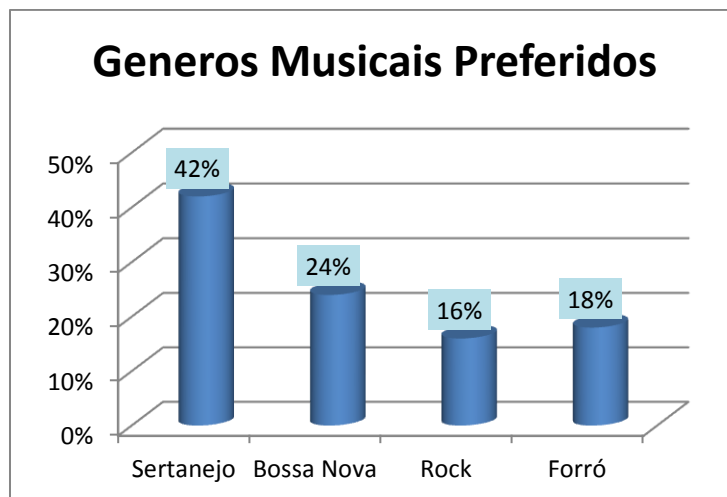
17. A professora Eliana aplicou três avaliações aos seus alunos do 5º ano do ensino fundamental no terceiro bimestre. A aluna Maria conseguiu as notas abaixo:

Atividade	Nota	Peso
• Tarefas de casa	8,5	2
• Prova	5,5	5
• Trabalho sobre meio ambiente	7,0	3

A partir destas informações é correto afirmar que a média da aluna Maria no terceiro bimestre foi:

- a) 6,0
- b) 6,5
- c) 7,0
- d) 7,5

18. Os alunos do ensino fundamental da escola municipal de Xaxim fizeram uma pesquisa de opinião com os seus pais para identificar os gêneros musicais que estes mais gostavam. O resultado da pesquisa está no gráfico abaixo.



Sabendo que 45 pessoas gostam de Forró, quantas gostam da musica sertaneja?

- a) 75 pessoas;
- b) 95 pessoas;
- c) 105 pessoas;
- d) 125 pessoas;

19. As unidades de medida estão presentes no dia a dia das pessoas, geralmente fazemos uso das conversões entre as escalas sem perceber, de forma “automática”. No entanto, para alunos da educação infantil é de suma importância que estes tenham desde logo o correto entendimento das diferentes unidades de medida que existem e a sua relação. Nesta perspectiva, uma pessoa que se deslocou por uma distancia de 200 “decâmetros”, deslocou-se por:

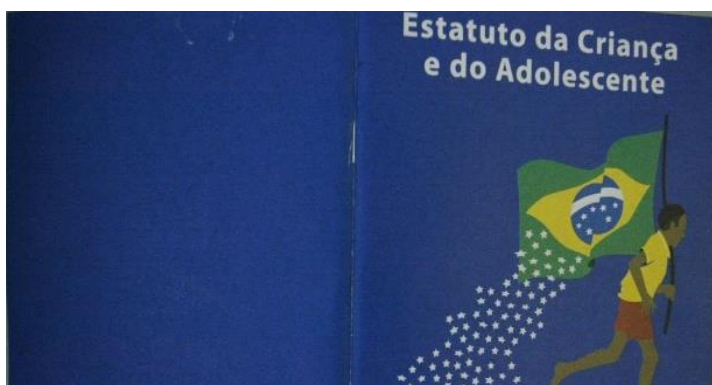
- a) 2 quilômetros;
- b) 20 quilômetros;
- c) 20 metros;
- d) 2 metros;

20. A história da teoria das probabilidades, teve início com os jogos de cartas, dados e de roleta. Esse é o motivo da grande existência de exemplos de jogos de azar no estudo da probabilidade. A teoria da probabilidade permite que se calcule a chance de ocorrência de um número em um experimento aleatório. Neste contexto, após o lançamento de um dado, qual é a probabilidade, aproximadamente, de ocorrência de um número ímpar maior que três?

- a) 12%
- b) 17%
- c) 20%
- d) 30%

### CONHECIMENTOS ESPECÍFICOS

21. A violência contra a criança e o adolescente sempre esteve presente na sociedade e em diferentes classes sociais. No Brasil, um avanço importante para reconhecer crianças e adolescentes como cidadãos com direitos e deveres foi a criação do Estatuto da Criança e do Adolescente (ECA), criado pela Lei 8.069, e que em julho de 2015 completou 25 anos. (Adaptado de <http://vestibular.uol.com.br/>)



Nesse contexto, a alternativa incorreta é:

- a) O ECA representa um marco jurídico que instaurou a proteção integral e uma carta de direitos fundamentais à infância e à juventude.
- b) O estatuto tem 267 artigos que abordam diversos temas como por exemplo o acesso a saúde e educação, proteção contra a violência e de crimes contra a criança,
- c) Ele considera criança a pessoa até 13 anos de idade incompletos e adolescente aquela entre 14 e 18 anos de idade.
- d) A lei estabelece: "É dever da família, da comunidade, da sociedade em geral e do Poder Público assegurar, a efetivação dos direitos referentes à vida.

22. A LDB (Lei de Diretrizes e Bases da Educação Nacional) afirma que em caso de baixo rendimento escolar dos estudantes, deve-lhes ser proporcionados estudos de recuperação:

- a) Obrigatórios ao final de cada bimestre;
- b) Obrigatórios ao final do ano letivo;
- c) Obrigatórios após a aplicação dos exames finais;
- d) Obrigatórios e, preferencialmente, paralelos ao período letivo;



23. A complexidade do modelo federativo brasileiro, as lacunas de regulamentação das normas de cooperação e a visão patrimonialista que ainda existe em muitos setores da gestão pública tornam a tarefa do planejamento educacional bastante desafiadora. É neste contexto que se insere o Plano Nacional de Educação (PNE), que determina diretrizes, metas e estratégias para a política educacional dos próximos dez anos. Nesta perspectiva julgue as afirmações abaixo:

- I. A Emenda Constitucional nº 59/2009 (EC nº 59/2009) mudou a condição do Plano Nacional de Educação (PNE), que passou de uma disposição transitória da Lei de Diretrizes e Bases da Educação Nacional (Lei nº 9.394/1996) para uma exigência constitucional com periodicidade decenal, o que significa que planos plurianuais devem tomá-lo como referência.
- II. O plano passou a ser considerado o articulador do Sistema Nacional de Educação, com previsão do percentual do Produto Interno Bruto (PIB) para o seu financiamento. Portanto, o PNE deve ser a base para a elaboração dos planos estaduais, distrital e municipais, que, ao serem aprovados em lei, devem prever recursos orçamentários para a sua execução.

Pode-se afirmar que:

- a) Somente a afirmação I está correta;
- b) Somente a afirmação II está correta;
- c) As afirmações I e II estão corretas;
- d) As afirmações I e II estão incorretas;

24. Gestores, profissionais da escola, estudantes, pais e a sociedade em geral precisam ter em mente que é urgente superar a visão fragmentada de gestão da própria rede ou sistema de ensino. É fundamental que se desenvolva uma concepção sistêmica de gestão no território e que se definam formas de operacionalização, visando à garantia do direito à educação onde vive cada cidadão. Neste contexto, é fundamental que cada uma das metas nacionais traçadas no Plano Nacional de Educação seja conhecida, analisada e incorporada por todos, mantidas as proporções e destacadas as peculiaridades nos planos de cada território. Tendo como referência o Plano Nacional de Educação (PNE), julgue as afirmações abaixo e complete com V para as afirmações Verdadeiras e F para as afirmações Falsas.

( ) Meta 1: universalizar, até 2016, a educação infantil na pré-escola para as crianças de 4 (quatro) a 5 (cinco) anos de idade e ampliar a oferta de educação infantil em creches, de forma a atender, no mínimo, 50% (cinquenta por cento) das crianças de até 3 (três) anos até o final da vigência deste PNE.

( ) Meta 2: universalizar o ensino fundamental de 9 (nove) anos para toda a população de 6 (seis) a 14 (quatorze) anos e garantir que pelo menos 75% (setenta e cinco por cento) dos alunos concluam essa etapa na idade recomendada, até o último ano de vigência deste PNE.

( ) Meta 3: universalizar, até 2016, o atendimento escolar para toda a população de 15 (quinze) a 17 (dezessete) anos e elevar, até o final do período de vigência deste PNE, a taxa líquida de matrículas no ensino médio para 85% (oitenta e cinco por cento).

( ) Meta 5: alfabetizar todas as crianças, no máximo, até o final do 2º (segundo) ano do ensino fundamental.

A sequência correta de cima para baixo é:

- a) V – F – V – F;
- b) V – V – F – F;
- c) V – F – F – V;
- d) F – V – V – F;

25. A vinculação de um percentual do PIB para o financiamento das metas do PNE é indispensável para garantir acesso, permanência e processos de organização e gestão direcionados à efetivação de educação pública de qualidade no País. A Constituição Federal de 1988, no art. 212, dispõe que a União aplicará, anualmente, nunca menos de 18%; e os estados, o Distrito Federal e os municípios, 25%, no mínimo, da receita resultante de impostos, compreendida a proveniente de transferências, na manutenção e desenvolvimento do ensino. O texto constitucional prevê, ainda, que a educação básica terá como fonte adicional de financiamento a contribuição social do salário-educação, recolhida pelas empresas na forma da lei. O art. 214 da Constituição Federal, com as alterações da redação dada pela Emenda Constitucional nº 59, de 2009, dispõe que o PNE deve estabelecer meta de aplicação de recursos públicos em educação como proporção do produto interno bruto. Esses dispositivos constitucionais são fundamentais para a garantia da educação como direito social, por meio de seu financiamento público e pelo estabelecimento de condições objetivas de oferta de educação pública de qualidade que respeite a diversidade. Nesse sentido, a vinculação de recursos financeiros para a educação, a ampliação dos percentuais do PIB para a educação nacional, bem como a vinculação do financiamento a um padrão nacional de qualidade, o acompanhamento e o controle social da gestão e uso dos recursos, entre outros, são passos imprescindíveis para a melhoria do acesso, permanência e aprendizagem significativa dos estudantes. Ou seja, a garantia de financiamento adequado das políticas educacionais é base e alicerce para a efetivação do Sistema Nacional de Educação e, por conseguinte, para o alcance das metas e estratégias do PNE, com vistas à garantia de educação em todos os níveis, etapas e modalidades, além da superação das desigualdades regionais. Neste contexto, o PNE prevê uma ampliação do investimento em educação pública de forma a atingir, no mínimo, o equivalente a:

- a) 7% (sete por cento) do PIB (Produto Interno Bruto) ao final do decênio;
- b) 10% (dez por cento) do PIB (Produto Interno Bruto) ao final do decênio;
- c) 18% (dezoito por cento) do PIB (Produto Interno Bruto) ao final do decênio;
- d) 25% (vinte e cinco por cento) do PIB (Produto Interno Bruto) ao final do decênio;

26. Tendo por referência o artigo 24 de LDB, no que trata da verificação do rendimento escolar, é correto afirmar que a avaliação será:

- a) contínua e cumulativa, com prevalência dos aspectos quantitativos sobre os qualitativos e dos resultados ao longo do período sobre os de eventuais provas finais;
- b) contínua e cumulativa, com prevalência dos aspectos qualitativos sobre os quantitativos e dos resultados ao longo do período sobre os de eventuais provas finais;
- c) contínua e cumulativa com prevalência dos aspectos quantitativos sobre os qualitativos e dos resultados das provas finais sobre os resultados atingidos ao longo do período;
- d) contínua e cumulativa com prevalência dos aspectos qualitativos sobre os quantitativos e dos resultados das provas finais sobre os resultados atingidos ao longo do período;

27. Maria Eduarda é aluna do 9º ano do ensino fundamental da escola municipal de Xaxim, ela frequente regularmente as aulas, porém apresenta transtornos globais do desenvolvimento, o que dificulta a sua aprendizagem. Ao final do ano letivo foi possível perceber que Maria Eduarda, em virtude da sua deficiência, não atingiu o nível exigido para a sua aprovação. Neste contexto, tendo como referência o artigo 59 da LDB, a escola deve garantir a Maria Eduarda:

- a) Aceleração para concluir em menor tempo;
- b) Atendimento especializado no contra turno;
- c) Recursos educativos específicos para atender às suas necessidades;
- d) Terminalidade específica;



28. O Estatuto da Criança e do Adolescente (ECA) em seu artigo 4º afirma que é dever da família, da comunidade, da sociedade em geral e do Poder Público assegurar, com absoluta prioridade, a efetivação dos direitos referentes à vida, à saúde, à alimentação, à educação, ao esporte, ao lazer, à profissionalização, à cultura, à dignidade, ao respeito, à liberdade e à convivência familiar e comunitária. A garantia da prioridade compreende as situações listadas nas alternativas abaixo, exceto:

- a) primazia de receber proteção e socorro em quaisquer circunstâncias;
- b) precedência do atendimento nos serviços públicos ou de relevância pública;
- c) destinação privilegiada de recursos públicos nas áreas relacionadas com a educação infantil e a educação profissional de nível médio;
- d) preferência na formulação e na execução das políticas sociais públicas;

29. O Artigo 53º do ECA afirma que a criança e o adolescente têm direito à educação, visando ao pleno desenvolvimento de sua pessoa, preparo para o exercício da cidadania e qualificação para o trabalho. Neste contexto, é assegurado por esta lei:

- I. igualdade de condições para o acesso e permanência na escola;
- II. direito de contestar critérios avaliativos, podendo recorrer às instâncias escolares superiores;
- III. direito de organização e participação em entidades estudantis;
- IV. acesso a escola pública e gratuita próxima de sua residência;

Pode-se afirmar que estão corretas as afirmações:

- a) I e III apenas;
- b) II e IV apenas;
- c) I, III e IV apenas;
- d) Todas;

30. Como prática social, a educação varia de lugar e de um tempo para outro, em função do ser humano que se deseja formar em determinado momento histórico. Contribuindo para a realização desta complexa tarefa, a escola assume grande importância, sendo influenciada por condicionantes sociais, históricos, culturais, econômicos e políticos. Assim, a escola não é uma categoria abstrata, mas uma construção histórica, cujo trabalho deve ser concebido, realizado e avaliado considerando o tempo e as condições concretas dos seus atores. Nesta perspectiva é de suma importância a construção do Projeto Político Pedagógico da escola, neste contexto, julgue as afirmações abaixo:

- I. O PPP devido à sua relevância para a democratização do espaço escolar é ao mesmo tempo, político, por contribuir significativamente para concretizar o compromisso com a formação cidadã para determinado tipo de sociedade; e pedagógico, à medida que pode orientar na definição de ações educativas que contribuam para que a escola cumpra, de fato, com sua função social.
- II. O PPP é o instrumento teórico-metodológico responsável pela concepção, organização e integração do trabalho escolar, visando à transformação da realidade, considerando que cada escola se constrói a partir de condições específicas. Ele é, portanto, o elemento que busca um rumo, uma direção para as práticas desenvolvidas pela escola.
- III. O PPP é uma exigência legal, portanto conclusivo, visto que sua sistematização é definitiva e produto de um processo de planejamento da equipe gestora da escola. É importante perceber que ele configura a identidade da escola, permitindo aos professores pensar, executar e avaliar o seu próprio trabalho.



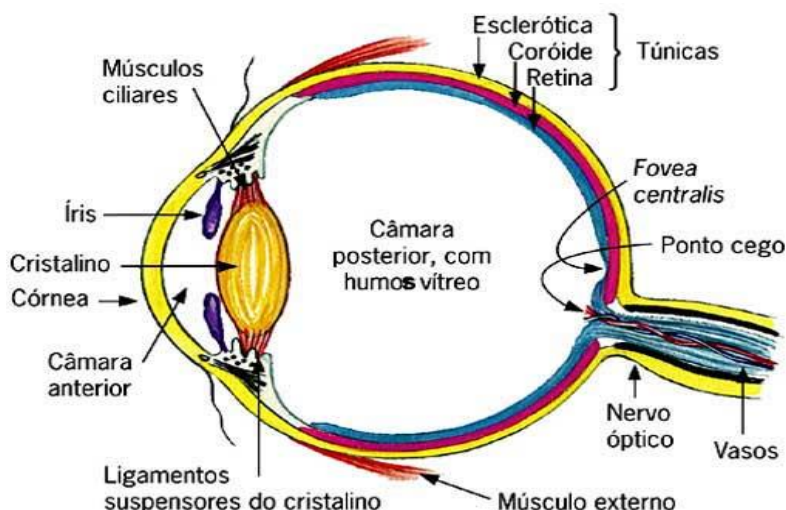
Pode-se afirmar que estão corretas as afirmações:

- a) I e II apenas;
- b) I e III apenas;
- c) II e III apenas;
- d) Todas;

31. As infecções por helmintos e enteroprotzoários estão entre os mais frequentes agravos infecciosos do mundo. Estima-se que o número de infectados seja de aproximadamente 3,5 bilhões de pessoas, das quais 450 milhões, a maior parte crianças, estejam doentes. Neste contexto, a doença parasitária adquirida através da ingestão de alimentos contaminados (com ovos de *Taenia solium*), principalmente carne de porco crua ou mal passada é a:

- a) Cisticercose;
- b) Esquistossomose;
- c) Teníase;
- d) Ascaridíase;

32. Observe a imagem abaixo que apresenta os elementos do olho humano.



O olho humano pode apresentar algumas anormalidades que levam a dificuldades de enxergar em algumas situações. Sobre estas anormalidades julgue as afirmações abaixo:

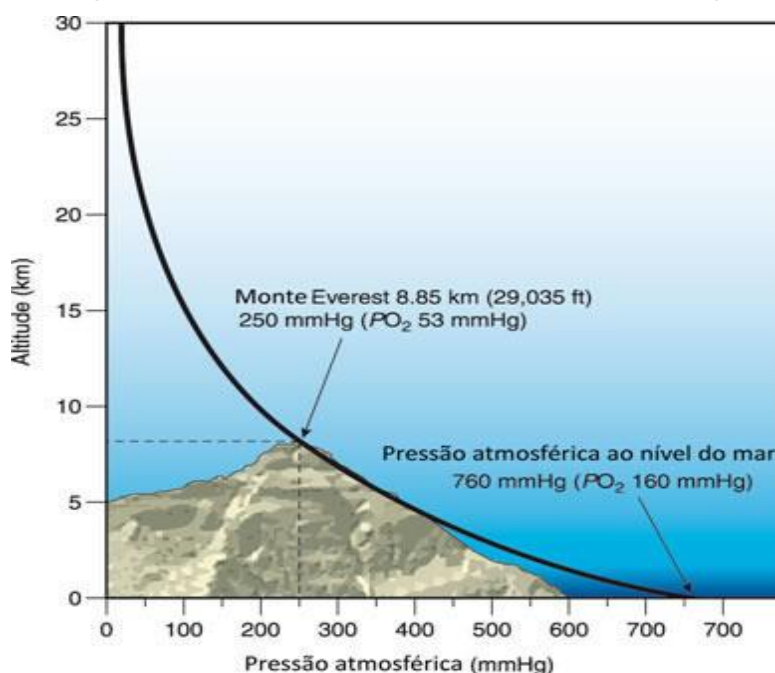
- I. A Miopia é uma anomalia da visão que consiste em um alongamento do globo ocular. Nesse caso há um afastamento da retina em relação ao cristalino, fazendo que a imagem seja formada depois da retina, tornando-a não nítida.
- II. A hipermetropia é um defeito oposto à miopia, sendo que a pessoa que sofre de hipermetropia tem dificuldade para ver com nitidez objetos próximo, sendo que a correção desse defeito é possível através da utilização de óculos com uma lente divergente.

Pode-se afirmar que:

- a) Somente a afirmação I está correta;
- b) Somente a afirmação II está correta;
- c) As afirmações I e II estão corretas;
- d) As afirmações I e II estão incorretas;

33. O gráfico ao lado apresenta a variação da pressão atmosférica com a altitude. Sabe-se que o ponto de ebulição da água também varia com a variação da pressão atmosférica. Neste contexto, dentre as afirmações abaixo, assinale a alternativa incorreta.

- o ponto de ebulição da água é a temperatura na qual sua pressão máxima de vapor é igual à pressão atmosférica;
- o aumento da altitude, diminui a pressão atmosférica, diminuindo o ponto de ebulição;
- no Monte Everest a água entra em ebulição muito mais rápido, ou seja, em uma temperatura menor do que ao nível do mar;
- é muito mais rápido cozinhar um alimento no Monte Everest do que em uma cidade localizada ao nível do mar;



34. O sangue é um tecido vivo que circula pelo corpo, levando oxigênio e nutriente a todos os órgãos. Ele é produzido na medula óssea dos ossos chatos, vértebras, costelas, quadril, crânio e esterno. Nas crianças, também os ossos longos, como o fêmur, produzem sangue. Ele é composto basicamente por plasma, hemácias, leucócitos, plaquetas e fatores de coagulação. Neste contexto, julgue as afirmações abaixo:

- Os leucócitos são conhecidos como glóbulos vermelhos devido ao seu alto teor de hemoglobina, uma proteína avermelhada que contém ferro. A hemoglobina capacita as hemácias a transportar o oxigênio a todas as células do organismo. Elas também levam dióxido de carbono, produzido pelo organismo, até os pulmões, onde ele é eliminado.
- As hemácias, também chamadas de glóbulos brancos, fazem parte da linha de defesa do organismo e são acionados em casos de infecções, para que cheguem aos tecidos na tentativa de destruírem os agressores, como vírus e bactérias.
- O plasma é a parte líquida do sangue, de coloração amarelo palha, composto de água (90%), proteínas e sais minerais. Através deles, circulam por todo o organismo as substâncias nutritivas necessárias à vida das células. Essas substâncias são: proteínas, enzimas, hormônios, fatores de coagulação, imunoglobulina e albumina.

Pode-se afirmar que:

- Somente as afirmações I e II estão corretas;
- Somente as afirmações I e III estão corretas;
- Somente a afirmação III está correta;
- Todas as afirmações estão corretas;

35. Dois atletas A e B partem simultaneamente, com sentidos contrários, do ponto P na pista de atletismo da figura abaixo. Sabe-se que o atleta A se desloca com uma velocidade constante de  $6\text{m/s}$  no sentido horário e B com uma velocidade constante de  $4\text{m/s}$  no sentido anti-horário. Se uma volta na pista representa um percurso de 400 metros, pode-se afirmar que:



- a) Os atletas A e B voltam a se encontrar na pista após 4 minutos;
- b) Até o momento do encontro o atleta B percorre 160 metros;
- c) Até o momento do encontro o atleta A percorre 260 metros;
- d) Se o atleta B se deslocar com o dobro de sua velocidade, o encontro aconteceria após 20 segundos;

36. Observe a imagem ao lado:

A figura busca exemplificar um dos mais fundamentais princípios do movimento estudados na ciência. O princípio (lei) ao qual nos referimos é o:

- a) da inércia;
- b) da ação e reação;
- c) da conservação da energia;
- d) da atração e repulsão;



37. Leia a frase abaixo:

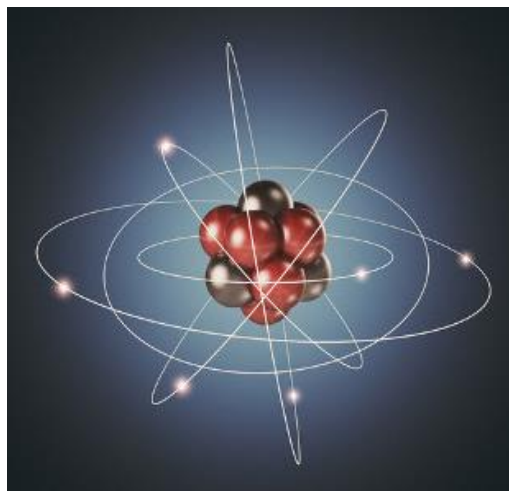
“São moléculas orgânicas formadas por carbono, hidrogênio e oxigênio, na forma de açúcar ou amido, representam a maior parte da ingestão calórica do homem, da maioria dos animais e de muitos microorganismos. São uma parte importante de uma dieta saudável, tendo em vista que fornecem ao corpo a glicose, que é convertida em energia utilizada para suportar as funções corporais e a atividade física.”

Estamos falando:

- a) Dos lipídeos;
- b) Das vitaminas;
- c) Dos carboidratos;
- d) Das proteínas;

38. A figura ao lado representa o modelo atômico mais utilizado para estudar a estrutura da matéria no ensino fundamental, pois este modelo serve para explicar a maioria dos fenômenos físicos e químicos pelos quais a matéria passa. Sobre este modelo atômico pode-se fazer todas as afirmações abaixo, exceto:

- O núcleo de um átomo é uma região pequena, comparado ao volume atômico total do um átomo, densa e positiva, formada por prótons e nêutrons.
- Os nêutrons são partículas sem carga elétrica, descobertos em 1932, por Ernest Rutherford, possuem massa com valor muito próximo a dos prótons.
- Os prótons são partículas positivas que apresentam massa, aproximadamente 1860 vezes maior que a massa do elétron.
- Os elétrons são partículas de carga elétrica negativa, que se encontram na eletrosfera, que corresponde a maior parte do volume atômico, girando ao redor do núcleo em órbitas (ou camadas) com energia definida.



39. Este fenômeno é resultante da poluição das águas por ejeção de adubos, fertilizantes, detergentes e esgoto doméstico sem tratamento prévio que provocam o aumento de minerais e, conseqüentemente, a proliferação de algas microscópicas que localizam-se na superfície. Desse modo, cria-se uma camada espessa de algas que impossibilitam à entrada de luz na água e impedem a realização da fotossíntese pelos organismos presentes nas camadas mais profundas, o que ocasiona a morte das algas, a proliferação de bactérias decompositoras e o aumento do consumo de oxigênio por estes organismos. Conseqüentemente começa a faltar oxigênio na água o que gera a mortandade dos peixes e outros organismos aeróbicos.

O texto se refere ao fenômeno conhecido como:

- Degradação;
- Decomposição;
- Fotossintetização;
- Eutrofização;

40. As glândulas do corpo humano são órgãos que fazem parte do sistema endócrino e exócrino, de modo que a principal função delas é a produção de hormônios e o equilíbrio do metabolismo para o bom funcionamento do corpo. Dentre as alternativas abaixo assinale aquela que apresenta apenas glândulas do sistema endócrino.

- Glândulas Sudoríparas – Fígado;
- Glândulas Sebáceas – Gônadas;
- Glândulas Adrenais – Hipófise;
- Glândula Mamária – Pâncreas;