



PREFEITURA MUNICIPAL DE BLUMENAU
SECRETARIA MUNICIPAL DE EDUCAÇÃO
Edital de Processo Seletivo Público
Simplificado 004/2015

Período: **MATUTINO**

Cargo: **PROFESSOR CIÊNCIAS**

INSTRUÇÕES

- Nesta prova você encontrará:
10 (dez) questões de Língua Portuguesa,
10 (dez) questões de Conhecimentos Gerais e Legislação Educacional e
20 (vinte) questões de Conhecimentos Específicos.
- Você está recebendo um **Caderno** com um total de 40 questões do tipo múltipla escolha, uma **Folha Intermediária de Respostas** e um **Cartão-Resposta**.
- Leia atentamente todas as questões e assinale a alternativa que julgar correta ou mais adequada. Lembre-se de que, para cada questão, existe apenas uma alternativa **correta**.
- Utilize a **Folha Intermediária de Respostas** para registrar as alternativas escolhidas. Essa folha ficará em seu poder para conferência com o gabarito a ser publicado.
- Depois de preencher a **Folha Intermediária de Respostas**, transcreva as alternativas escolhidas para o **Cartão-Resposta**, preenchendo, **forte e completamente, a bolha** com caneta esferográfica azul-escura ou preta. Não faça outro tipo de marca na bolha nem utilize outro tipo de caneta.
- No **Caderno de Questões**, você poderá fazer as anotações de que necessitar.
- O **Cartão-Resposta** e o **Caderno de Questões** serão devolvidos ao fiscal.
- Assine e date, no verso, o **Cartão-Resposta**.
- Você não poderá sair da sala de prova antes de transcorrida 1 (uma) hora.
- Os três últimos candidatos permanecerão na sala até o término das provas.
- Duração da Prova: 3 (três) horas.

**INSTRUÇÕES PARA PREENCHIMENTO
DO CARTÃO-RESPOSTA**

MARQUE ASSIM:

NUNCA MARQUE ASSIM:

AGUARDE A ORDEM PARA ABRIR ESTE CADERNO DE QUESTÕES

Nome Legível do Candidato

Assinatura do Candidato

Blumenau, 20 de setembro de 2015.

QUESTÕES DE LÍNGUA PORTUGUESA

Leia atentamente o texto:

DEGRAUS DA ILUSÃO

Fala-se muito na ascensão das classes menos favorecidas, formando uma “nova classe média”, realizada por degraus que levam a outro patamar social e econômico (cultural, não ouço falar). Em teoria, seria um grande passo para reduzir a catastrófica desigualdade que aqui reina.

Porém, receio que, do modo como está se realizando, seja uma ilusão que pode acabar em sérios problemas para quem mereceria coisa melhor. Todos desejam uma vida digna para os despossuídos, boa escolaridade para os iletrados, serviços públicos ótimos para a população inteira, isto é, educação, saúde, transporte, energia elétrica, segurança, água, e tudo de que precisam cidadãos decentes.

Porém, o que vejo são multidões consumindo, estimuladas a consumir como se isso constituísse um bem em si e promovesse real crescimento do país. Compramos com os juros mais altos do mundo, pagamos os impostos mais altos do mundo e temos os serviços (saúde, comunicação, energia, transportes e outros) entre os piores do mundo. Mas palavras de ordem nos impelem a comprar, autoridades nos pedem para consumir, somos convocados a adquirir o supérfluo, até o danoso, como botar mais carros em nossas ruas atravancadas ou em nossas péssimas estradas.

Além disso, a inadimplência cresce de maneira preocupante, levando famílias que compraram seu carrinho a não ter como pagar a gasolina para tirar seu novo tesouro do pátio no fim de semana. Tesouro esse que logo vão perder, pois há meses não conseguem pagar as prestações, que ainda se estendem por anos.

Estamos enforcados em dívidas impagáveis, mas nos convidam a gastar ainda mais, de maneira impiedosa, até cruel. Em lugar de instruírem, esclarecerem, formarem uma opinião sensata e positiva, tomam novas medidas para que esse consumo insensato continue crescendo – e, como somos alienados e pouco informados, tocamos a comprar.

Sou de uma classe média em que a gente crescia com quatro ensinamentos básicos: ter seu diploma, ter sua casinha, ter sua poupança e trabalhar firme para manter e, quem sabe, expandir isso. Para garantir uma velhice independente de ajuda de filhos ou de estranhos; para deixar aos filhos algo com que pudessem começar a própria vida com dignidade.

Tais ensinamentos parecem abolidos, ultrapassadas a prudência e a cautela, pouco estimulados o desejo de crescimento firme e a construção de uma vida mais segura. Pois tudo é uma construção: a vida pessoal, a profissão, os ganhos, as relações de amor e amizade, a família, a velhice (naturalmente tudo isso sujeito a fatalidades como doença e outras, que ninguém controla). Mas, mesmo em tempos de fatalidade, ter um pouco de economia, ter uma casinha, ter um diploma, ter objetivos certamente ajuda a enfrentar seja o que for. Podemos ser derrotados, mas não estaremos jogados na cova dos leões do destino, totalmente desarmados.

Somos uma sociedade alçada na maré do consumo compulsivo, interessada em “aproveitar a vida”, seja o que isso for, e em adquirir mais e mais coisas, mesmo que inúteis, quando deveríamos estar cuidando, com muito afincamento e seriedade, de melhores escolas e universidades, tecnologia mais avançada, transportes muito mais eficientes, saúde excelente, e verdadeiro crescimento do país. Mas corremos atrás de tanta conversa vã, não protegidos, mas embaixo de peneiras com grandes furos, que só um cego ou um grande tolo não vê.

A mais forte raiz de tantos dos nossos males é a falta de informação e orientação, isto é, de educação. E o melhor remédio é investir fortemente, abundantemente, decididamente, em educação: impossível repetir isso em demasia. Mas não vejo isso como nossa prioridade.

Fosse o contrário, estaríamos atentos aos nossos gastos e aquisições, mais interessados num crescimento real e sensato do que em itens desnecessários em tempos de crise. Isso não é subir de classe social: é saracotear diante de uma perigosa ladeira. Não tenho ilusão de que algo mude, mas deixo aqui meu quase solitário (e anti-quado) protesto.

(LUFT, Lya. Ponto de vista. *Revista Veja*, 5 jun. 2012).

1- Analise o seguinte trecho do sétimo parágrafo:

“Tais ensinamentos parecem abolidos, ultrapassadas a prudência e a cautela, pouco estimulados o desejo de crescimento firme e a construção de uma vida mais segura. Pois tudo é uma construção: a vida pessoal, a profissão, os ganhos, as relações de amor e amizade, a família, a velhice (naturalmente tudo isso sujeito a fatalidades como doença e outras, que ninguém controla).”

A alternativa correta é:

- (A) No trecho acima, predomina o predicado verbal.
- (B) Admite-se o acento grave (de crase) em: “[...] (naturalmente tudo isso sujeito à fatalidades [...]).”
- (C) O emprego da vírgula está rigorosamente correto em: “[...] (naturalmente tudo isso sujeito a fatalidades como doença e outras, que ninguém controla).”
- (D) Pode-se fazer a concordância do adjetivo com o substantivo mais próximo desse modo: “[...] pouco estimulado o desejo de crescimento firme e a construção de uma vida mais segura.”
- (E) Correspondentes, na escrita, a uma pausa breve, os dois-pontos devem ser substituídos por um ponto final (pausa longa) no sétimo parágrafo.

2- Diante de cada afirmativa referente ao texto lido, escreva V para as verdadeiras e F para as falsas:

- () O período “Não tenho ilusão de que algo mude, mas deixo aqui meu quase solitário (e antiquado) protesto.” revela que a função de linguagem está centrada no próprio emissor, o qual exprime suas inquietações.
- () No início do texto, não se pode identificar o sujeito, ou seja, o sujeito é indeterminado: “Fala-se muito na ascensão das classes menos favorecidas, [...]”.
- () As palavras “despossuídos”, “constituísse”, “instruírem” e “estaríamos” são acentuadas graficamente, de acordo com a mesma regra de acentuação.
- () No início do segundo e do terceiro parágrafo, “Porém” estabelece relação semântica de contraste.

Assinale a alternativa correta que apresenta a sequência correta:

- (A) V, V, F, V.
- (B) F, F, F, V.
- (C) F, V, F, V.
- (D) V, F, F, F.
- (E) F, V, V, V.

3- O título “Degraus da Ilusão” se justifica porque, segundo a autora (assinale a alternativa correta):

- (A) É falsa (aparente) a ideia de que há consumo crescente e compulsivo no Brasil.
- (B) É falso que hoje existe inadimplência crescente e preocupante.
- (C) Impostos altíssimos são cobrados dos despossuídos.
- (D) São as ilusões, os gastos e as aquisições típicos de uma “nova classe média”.
- (E) Percebe-se a falsa (aparente) ascensão social e econômica das classes menos favorecidas.

4- Analise as afirmativas referentes ao texto e identifique as corretas:

- I- O consumo é estimulado como um ato positivo e como promotor do desenvolvimento do país, por isso as pessoas são incitadas a comprar.
- II- Hoje as classes menos favorecidas sobem os degraus que elevam o patamar social, econômico e cultural dos novos ricos.
- III- O ideal seria que as pessoas fossem instruídas para o consumo consciente, mas ocorre o contrário: elas são induzidas a consumir de forma exagerada.
- IV- Somente as gerações passadas nutriam o sonho da casa própria, do diploma, do trabalho firme, da vida mais segura.
- V- Ao se referir às mazelas de nosso país, a autora pretende demonstrar que há diversos setores que necessitam ser beneficiados, para que a população tenha uma melhor qualidade de vida.

Assinale a alternativa correta:

- (A) Apenas estão corretas I, II, III e IV.
- (B) Apenas estão corretas IV e V.
- (C) Apenas estão corretas I e III.
- (D) Apenas estão corretas II, IV e V.
- (E) Apenas estão corretas as afirmativas I, III e V.

5- No período “Fosse o contrário, estaríamos atentos aos nossos gastos e aquisições, mais interessados num crescimento real e sensato do que em itens desnecessários em tempos de crise.”, os verbos “ser” e “estar” estão flexionados, respectivamente, no:

- (A) Presente do subjuntivo e no futuro do presente do indicativo.
- (B) Pretérito imperfeito do subjuntivo e no futuro do pretérito do indicativo.
- (C) Pretérito imperfeito do indicativo e no futuro do subjuntivo.
- (D) Pretérito mais-que-perfeito e no pretérito imperfeito, ambos do modo indicativo.
- (E) Pretérito perfeito e no futuro do pretérito, ambos do modo indicativo.

6- De acordo com as informações do texto, é correto afirmar que:

- (A) No quinto parágrafo, há um elogio às políticas de conscientização sobre os riscos do consumo exagerado.
- (B) No sétimo parágrafo, existe a constatação de que não adianta possuir bens materiais quando há fatalidades.
- (C) No nono parágrafo, há comprovação de que a educação pode auxiliar na luta contra o consumo exacerbado, mas ela não precisa ser vista como prioridade.
- (D) No terceiro parágrafo, existe uma reflexão que valida a aquisição de novos veículos automotivos para o real desenvolvimento do país.
- (E) No segundo parágrafo, são apresentados exemplos do que seriam as condições básicas para se viver com dignidade no país.

7- Considere o final do terceiro parágrafo e o início do quarto parágrafo:

“Mas palavras de ordem nos impelem a comprar, autoridades nos pedem para consumir, somos convocados a adquirir o supérfluo, até o danoso, como botar mais carros em nossas ruas atravancadas ou em nossas péssimas estradas.”

“Além disso, a inadimplência cresce de maneira preocupante, [...]”.

Levando-se em conta o contexto acima, os sinônimos dos vocábulos “impelem”, “supérfluo”, “danoso”, “atravancadas” e “inadimplência” são respectivamente:

- (A) Incentivam – excessivo – nocivo – confusas – dívida.
 - (B) Estimulam – inútil – imprestável – desordenadas – improbidade.
 - (C) Instigam – além do necessário – desastroso – abarrotadas – calote.
 - (D) Impulsionam – desnecessário – prejudicial – embaraçadas – não pagamento de dívida.
 - (E) Instruem – exagero – sufoco – entulhadas – inadimplemento.
- 8- Numere a segunda coluna de acordo com a primeira, conforme as relações semânticas estabelecidas pelas conjunções nos períodos a seguir:

Primeira coluna:

- 1- “[...] estimuladas a consumir como se isso constituísse um bem em si [...]” (terceiro parágrafo)
- 2- “[...] vão perder, pois há meses não conseguem pagar as prestações, [...]” (quarto parágrafo)
- 3- “[...] tomam novas medidas para que esse consumo insensato continue [...]” (quinto parágrafo)
- 4- “[...] , como somos alienados [...]” (quinto parágrafo)
- 5- “[...] mais coisas, mesmo que inúteis, [...]” (oitavo parágrafo)
- 6- “Mas corremos atrás de tanta conversa vã, não protegidos, mas embaixo de peneiras com grandes furos, [...]” (oitavo parágrafo)

Segunda coluna:

- () Finalidade.
- () Oposição.
- () Comparação.
- () Concessão (fato contrário).
- () Explicação.
- () Causa.

A alternativa correta é:

- (A) 1, 5, 4, 6, 3, 2.
 - (B) 4, 2, 6, 1, 3, 5.
 - (C) 3, 6, 1, 5, 2, 4.
 - (D) 3, 5, 4, 6, 1, 2.
 - (E) 2, 6, 1, 3, 5, 4.
- 9- Assinale a alternativa correta:
- (A) “Tudo” é um pronome indefinido e tem a função de sujeito em “[...] tudo de que precisam cidadãos decentes.” (final do segundo parágrafo).
 - (B) Há cinco (5) substantivos no trecho: “Somos uma sociedade alçada na maré do consumo compulsivo, interessada em ‘aproveitar a vida,’ [...]”.
 - (C) No sexto parágrafo, a expressão “a gente” foi utilizada como sinônimo do pronome pessoal “nós” e como tal pode ser aplicada em qualquer contexto em que a linguagem seja culta.
 - (D) O período “Não tenho ilusão de que algo mude [...]” (décimo parágrafo) é composto por coordenação.
 - (E) O predicado é nominal e o verbo é de ligação em “Estamos enforcados em dívidas impagáveis, [...]” (quinto parágrafo).
- 10- De acordo com o texto “Degraus da Ilusão”, a desigualdade social que há no Brasil pode diminuir, se houver:
- (A) Mais investimentos em educação.
 - (B) Mais incentivo ao consumo de produtos.
 - (C) Menos inadimplência.
 - (D) Mais atenção às classes menos favorecidas.
 - (E) Constantes protestos por parte dos brasileiros.

QUESTÕES DE CONHECIMENTOS GERAIS E LEGISLAÇÃO EDUCACIONAL

11- Integrante do maior conglomerado de comunicação da América Latina, a Rede Globo está presente em todo o território nacional, e o alcance de sua programação ajudou a formar a cultura de massa no Brasil.

(Adaptado de MARTINS, A. **Comunicação**: Rede Globo, sinônimo de televisão no Brasil? Disponível em: <http://vestibular.uol.com.br/resumo-das-disciplinas/atualidades/comunicacao-rede-globo-sinonimo-de-televisao-no-brasil.htm>. Acesso em: 18 ago. 2015).

Assim sendo, analise as afirmativas abaixo e escreva V para a(s) verdadeira(s) e F para a(s) falsa(s):

- () Apesar das novas plataformas de comunicação e informação surgidas nos últimos anos, no Brasil, a televisão ainda se mantém como o meio mais presente no dia a dia dos brasileiros. Mais de 90% da população brasileira utiliza a televisão como fonte principal de informação e entretenimento.
- () Entender a trajetória da Rede Globo, que completou 80 anos em 2015, é entender um pouco da história da televisão no Brasil.
- () O apoio à ditadura militar foi confirmado em um editorial do jornal O Globo em 2013 e foi classificado, à luz da História, como um erro, assumido pelo próprio editorial.

Elegendo V para a afirmativa verdadeira e F para falsa, assinale a alternativa que contém a sequência correta:

- (A) F, V, V.
- (B) V, V, V.
- (C) V, F, V.
- (D) F, V, F.
- (E) V, F, F.

12- Leia o texto:

Suborno, propina, carteirada, “rouba, mas faz” e o “jeitinho brasileiro”. Quem já não escutou alguém dizer que no Brasil a corrupção é algo natural? Muito se fala que ela faz parte de quem somos. No entanto, a corrupção é fenômeno inerente a qualquer forma de governo, seja democrático ou despótico, em países ricos ou em desenvolvimento. A corrupção envolve fatores morais, ausência de medidas punitivas ou do cumprimento delas e, no caso do Brasil, de certa forma trata-se de uma questão cultural. Como descreveu o antropólogo Sérgio Buarque Holanda no livro *Raízes do Brasil* (1936), o brasileiro teria desenvolvido uma histórica propensão à informalidade, o que se refletiria nas suas relações com outros indivíduos, instituições, leis e a política.

(MARTINS, A. **Corrupção**: uma questão cultural ou falta de controle? Disponível em: <http://vestibular.uol.com.br/resumo-das-disciplinas/atualidades/corruptcao-uma-questao-cultural-ou-falta-de-controle.htm>. Acesso em: 18 ago. 2015).

Analise as afirmativas e identifique a(s) correta(s):

- I- A corrupção não é exclusiva das grandes corporações ou órgãos públicos. A corrupção privada está presente em atitudes do dia a dia, como desviar dinheiro do condomínio, burlar um imposto, pagar um valor extra para ter um serviço feito antes do tempo legal, subornar um guarda de trânsito para evitar uma multa ou pagar por um lugar melhor na fila do restaurante.
- II- No Brasil, boa parte da percepção de que somos um país corrupto se deve aos sucessivos escândalos políticos de desvios de dinheiro público e à impunidade dos envolvidos na maioria dos casos.
- III- A Lei Anticorrupção, a Lei da Ficha Limpa e a Lei de Acesso à Informação são exemplos de vias para se acompanhar os gastos da administração pública.
- IV- Em relação à corrupção, no Brasil, ainda se denuncia mais do que se pune.
- V- Pode-se afirmar que existe relação entre corrupção e educação. Países menos corruptos são o que investem fortemente em educação.

Em relação às afirmativas, assinale a alternativa correta:

- (A) As 5 afirmativas estão corretas.
- (B) Há 3 afirmativas corretas.
- (C) Há 2 afirmativas corretas.
- (D) Há 1 afirmativa correta.
- (E) Há 4 afirmativas corretas.

13- Ao considerar indicadores ligados à exclusão social, como mortalidade, trabalho infantil, escolaridade e tempo gasto no deslocamento entre a moradia e o trabalho, dados do Instituto de Pesquisa Econômica Aplicada (Ipea), com base em levantamentos do IBGE, apontam Santa Catarina como o estado com a menor taxa de vulnerabilidade social do país. Ao encontro disso, a cidade, localizada no oeste do estado, classificada como a primeira colocada no ranking nacional de inclusão social, é:

- (A) Quilombo.
- (B) Palmitos.
- (C) Serra Alta.
- (D) Luzerna.
- (E) Maravilha.

14- “Se a dança é a linguagem escondida da alma, como diria a dançarina e coreógrafa americana Martha Graham, tida como revolucionária da história da Dança Moderna, o Festival de Dança de Joinville surge como um espaço destinado às almas artísticas que revelam seus dons em meio a sons.”

(CULTURA EM CENA. Festival de dança de Joinville chega à sua 33ª edição. Disponível em: <http://www.culturaemcena.com./news/festival-de-danca-de-joinville-chega-a-sua-33a-edicao>. Acesso em: 21 ago. 2015).

A respeito do Festival de Dança de Joinville, analise as afirmativas que seguem e identifique a(s) correta(s):

- I- A Escola do Bolshoi no Brasil, que recentemente completou 15 anos, abriu o Festival de Dança de Joinville com a peça “O Quebra Nozes”.
- II- A edição 2015 do Festival de Dança fora de Joinville incluiu espetáculos itinerantes em outros municípios, incluindo Blumenau.
- III- Foram apresentadas coreografias nos dois únicos gêneros que integraram a programação do evento: balé neoclássico e balé clássico de repertório.

Assinale a alternativa correta:

- (A) Apenas as afirmativas I e III estão corretas.
- (B) Apenas as afirmativas I e II estão corretas.
- (C) Apenas a afirmativa II está correta.
- (D) Apenas a afirmativa I está correta.
- (E) Apenas as afirmativas II e III estão corretas.

15- Apesar de ser um país atraente, o Brasil ocupa a 49ª posição entre as 60 nações do ranking do IMD World Competitiveness Yearbook, sobre legislação favorável à imigração. Acerca desse assunto, analise as afirmativas seguintes e identifique a(s) correta(s):

- I- O texto do Projeto de Lei do Senado 288/2013 ressalta como princípios, entre outros, o repúdio à xenofobia, a não criminalização da imigração, a acolhida humanitária e a garantia à reunião familiar. Fica garantido também acesso dos imigrantes à justiça brasileira e medidas destinadas a promover a integração social.
- II- Entre os fluxos migratórios no Brasil, destacam-se os imigrantes bolivianos, que são empregados nas pequenas indústrias de roupas de São Paulo, em geral propriedade de imigrantes coreanos. Muitos bolivianos vivem no Brasil sem documentação e são explorados e submetidos a jornadas exaustivas de trabalho.
- III- No combate às organizações criminosas de coiotes, que fazem o transporte ilegal de haitianos, estão previstas medidas como aproximação entre o Brasil e os governos da Bolívia, do Equador e do Peru para articular providências que evitem as ações desses criminosos.

Assinale a alternativa correta:

- (A) As afirmativas I, II e III estão corretas.
- (B) Apenas a afirmativa I está correta.
- (C) Apenas a afirmativa II está correta.
- (D) Apenas as afirmativas I e II estão corretas.
- (E) Apenas a afirmativa III está correta.

16- O Estatuto da Criança e do Adolescente (ECA) exige de todos os profissionais consciência dos direitos das crianças e dos adolescentes, principalmente dos educadores, cujas responsabilidades frente a estas pessoas especiais podem permitir o questionamento das atitudes dos próprios pais ou responsáveis. A esse respeito, analise as afirmativas que seguem e identifique a(s) correta(s):

- I- É dever de todos velar pela dignidade da criança e do adolescente, pondo-os a salvo de qualquer tratamento desumano, violento, aterrorizante, vexatório ou constrangedor.
- II- A atitude omissiva também traz responsabilidade ao profissional que atua junto às crianças e aos adolescentes. A omissão (o não relatar) constitui-se em infração administrativa prevista pelo ECA.
- III- É obrigação da escola e do educador, após tomar conhecimento de possível ocorrência de abuso ou agressão, comunicar à autoridade competente, no caso, ao Conselho Tutelar.
- IV- Diante da violação dos direitos da criança e do adolescente, a autoridade competente para realizar a verificação da veracidade dos fatos é o Conselho Tutelar, pois este órgão poderá requisitar serviços adequados para buscar a verdade e proteger a pessoa, podendo determinar a realização do tratamento adequado.

Assinale a alternativa correta:

- (A) Apenas as afirmativas I, II e III estão corretas.
- (B) Apenas as afirmativas I e III estão corretas.
- (C) As afirmativas I, II, III e IV estão corretas.
- (D) Apenas as afirmativas II e IV estão corretas.
- (E) Apenas a afirmativa I está correta.

17- Sobre a família, a criança, o adolescente, o jovem e o idoso, à luz da Constituição Federal, assinale a alternativa correta:

- (A) São penalmente inimputáveis os maiores de oitenta anos, mas ficam sujeitos às normas da legislação especial.
- (B) Os pais têm o dever de assistir, criar e educar os filhos menores, e os filhos maiores têm o dever de ajudar e amparar os pais na velhice, carência ou enfermidade.
- (C) O Estado promoverá programas de assistência integral à saúde da criança, do adolescente e do jovem, proibida a participação de entidades não governamentais.
- (D) Aos maiores de sessenta anos é garantida a gratuidade dos transportes coletivos urbanos, sujeita às condições que a legislação local determinar.
- (E) A Lei prevê a reserva de, pelo menos, 12% das unidades habitacionais residenciais para atendimento às famílias numerosas.

18- Nos termos da Lei de Diretrizes e Bases da Educação Nacional nº 9394, de 20 de dezembro de 1996, analise as afirmativas abaixo a respeito da proposta pedagógica da escola e identifique a(s) correta(s):

- I- Os estabelecimentos de ensino, respeitadas as normas comuns e as do seu sistema de ensino, terão a incumbência de elaborar e executar sua proposta pedagógica.
- II- Os estabelecimentos não precisarão informar os pais ou responsáveis legais sobre a execução da proposta pedagógica da escola.
- III- Aos docentes a lei atribui a incumbência de participar da elaboração da proposta pedagógica do estabelecimento de ensino, além de elaborar e cumprir plano de trabalho, segundo a proposta pedagógica do estabelecimento de ensino.
- IV- A exibição de filmes de produção nacional constituirá componente curricular complementar integrado à proposta pedagógica da escola, sendo a sua exibição obrigatória por, no mínimo, 2 (duas) horas anuais.

Assinale a alternativa correta:

- (A) Apenas as afirmativas I e II estão corretas.
- (B) Apenas a afirmativa III está correta.
- (C) Apenas as afirmativas I, II e III estão corretas.
- (D) As afirmativas I, II, III e IV estão corretas.
- (E) Apenas as afirmativas I e III estão corretas.

19- A Emenda Constitucional nº 59, de 11 de novembro de 2009, deu nova redação ao artigo 208 da CF de forma a prever a obrigatoriedade do ensino de quatro a dezessete anos e a ampliar a abrangência dos programas suplementares para todas as etapas da educação básica. Nesse sentido, considerando o atendimento ao educando, escreva V para os itens constantes dos programas suplementares e F para os não constantes:

- () Material didático escolar.
- () Transporte.
- () Alimentação.
- () Assistência à saúde.
- () Bolsa moradia.

Assinale a alternativa que apresenta a sequência correta:

- (A) F – F – F – F – F.
- (B) V – V – V – V – F.
- (C) V – V – V – F – F.
- (D) V – V – F – F – F.
- (E) V – V – V – V – V.

20- O capítulo I da Lei Complementar nº 660/07 do Município de Blumenau (Regime Jurídico dos Servidores Públicos do Município) trata dos deveres do servidor. A este respeito, analise os deveres que seguem e identifique os corretos:

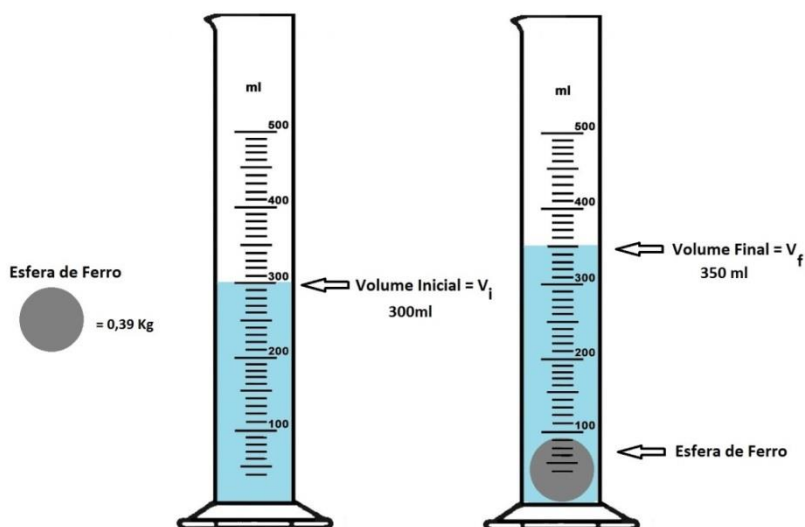
- I- Zelar pela economia do material e pela conservação do patrimônio público.
- II- Ser assíduo e pontual ao serviço.
- III- Exercer com zelo e dedicação as atribuições do cargo.
- IV- Recusar fé a documento público.
- V- Tratar com cortesia as pessoas.

Assinale a alternativa correta:

- (A) Apenas as afirmativas I e II estão corretas.
- (B) Apenas as afirmativas II e V estão corretas.
- (C) Apenas as afirmativas I, II, III e V estão corretas.
- (D) Apenas as afirmativas I, II e III estão corretas.
- (E) As afirmativas I, II, III, IV e V estão corretas.

QUESTÕES DE CONHECIMENTOS ESPECÍFICOS

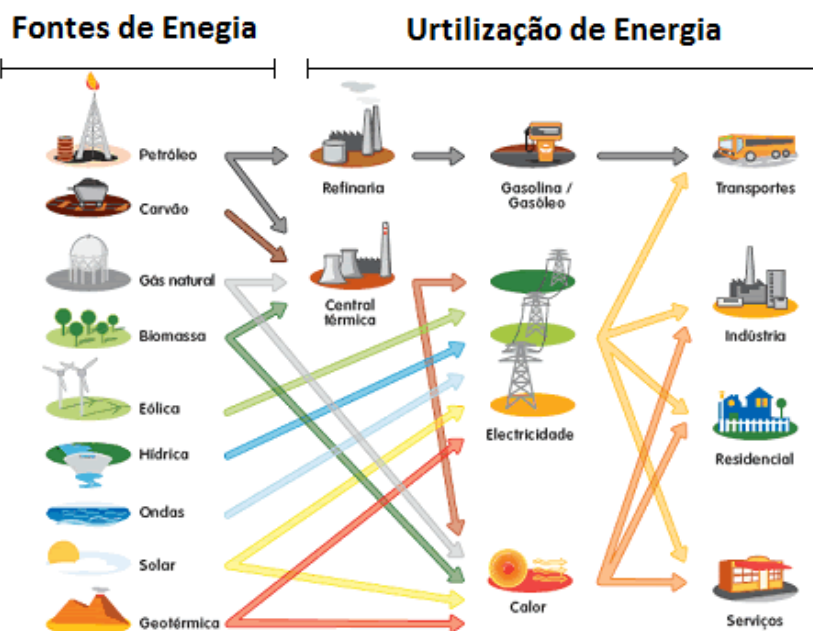
21- Em uma aula experimental de Ciências, os alunos deveriam calcular a densidade de uma esfera de ferro com massa de 0,39 Kg. Para descobrir o volume da esfera, mergulharam-na em uma proveta graduada com água, conforme esquema abaixo:



Sabendo que o volume de 1ml corresponde a 1cm^3 , qual o valor da densidade da esfera de ferro que deverá ser calculada pelos alunos?

- (A) $7,8\text{ g/cm}^3$.
- (B) 780 g/cm^3 .
- (C) $128,2\text{ g/cm}^3$.
- (D) $19,5\text{ g/cm}^3$.
- (E) $0,0078\text{ g/cm}^3$.

22- Atualmente é indispensável o uso de energia para realização das atividades humanas. Existem inúmeras fontes de energia disponíveis no nosso planeta, sendo que essas fontes podem ser classificadas em dois grupos: as fontes de energia renováveis e as não renováveis.

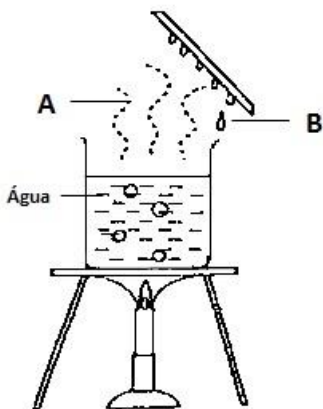


Disponível em: < <http://emuc2015.blogspot.com.br/2015/06/fontes-de-energia.html> >. Acesso em 18 ago. 2015.

Em relação às fontes de energia apresentadas na imagem acima, assinale a alternativa correta:

- (A) Todas são renováveis.
- (B) 5 são renováveis e 4 são não renováveis.
- (C) 4 são renováveis e 5 são não renováveis.
- (D) 6 são renováveis e 3 são não renováveis.
- (E) Todas são não renováveis.

23- O esquema abaixo representa um experimento sobre o ciclo da água.



Disponível em:
<http://www.oldschool.com.sg/index.php/module/PublicAccess/action/Wrapper/sid/ea5f3768e0dae62aa6d01beee8123931/cmbn_id/3452/qba/1>. Acesso em 19 ago. 2015.

Quais os nomes das passagens de estado físico da água, que estão representados pelas letras A e B respectivamente?

- (A) Ebulição e condensação.
- (B) Fusão e condensação.
- (C) Fusão e ebulição.
- (D) Ebulição e fusão.
- (E) Condensação e fusão.

24- Os cinco reinos dos seres vivos, segundo Whittaker (1969), podem em geral ser classificados de acordo com os seguintes critérios: número de células (unicelulares ou pluricelulares), presença de membrana nuclear (procariontes ou eucariontes) e obtenção de alimento (autótrofos ou heterótrofos). Em relação aos reinos e suas características, analise as afirmativas que seguem e identifique as corretas:

- I- Os seres do Reino Monera podem ser: unicelulares; procariontes; e autótrofos ou heterótrofos.
- II- Os seres do Reino Animalia podem ser: pluricelulares; eucariontes; e heterótrofos.
- III- Os seres do Reino Protista podem ser: unicelulares ou pluricelulares; procariontes; e autótrofos.
- IV- Os seres do Reino Plantae podem ser: pluricelulares; eucariontes e autótrofos.
- V- Os seres do Reino Fungi podem ser: unicelulares ou pluricelulares; eucariontes; e heterótrofos.

Assinale a alternativa correta:

- (A) Apenas as afirmativas I, II, III e IV estão corretas.
- (B) Apenas as afirmativas I, II e III estão corretas.
- (C) Apenas as afirmativas I, III e V estão corretas.
- (D) Apenas as afirmativas I, II, IV e V estão corretas.
- (E) As afirmativas I, II, III, IV e V estão corretas.

25- “A Secretaria Estadual de Saúde anuncia hoje o repasse de R\$ 1,8 milhão aos municípios considerados com maior risco de contaminação pelo vírus da dengue. Para discutir políticas de prevenção e lançar o plano de contingência de combate à doença, válido para 2015 e 2016, será realizado hoje, a partir das 16h30min, no Centro Integrado de Cultura (CIC), em Florianópolis, um encontro com prefeitos e secretários de saúde de 27 cidades, as que apresentaram maior número de focos (presença de larvas do *Aedes aegypti*, mosquito transmissor) e casos da patologia. Nos primeiros oito meses de 2015, a Diretoria de Vigilância Epidemiológica confirmou 3.536 casos de dengue no Estado. Número alarmante se comparado ao registrado em 2014, quando foram confirmadas 69 ocorrências da doença em Santa Catarina. Neste ano, Itajaí lidera o ranking com 3.159 casos confirmados...”

(Martini, F. Diário Catarinense *On Line*. 19/08/2015. Disponível em: <<http://diariocatarinense.clicrbs.com.br/sc/geral/noticia/2015/08/governo-de-sc-destina-r-1-8-milhao-para-reforcar-equipes-de-combate-a-dengue-4827983.html>>. Acesso em: 21 ago. 2015).

Considere as medidas profiláticas abaixo e escreva V para as verdadeiras e F para as falsas:

- () Saneamento básico.
- () Tratamento dos doentes.
- () Eliminação do acúmulo de água parada.
- () Uso de telas em portas e janelas das casas.
- () Uso de inseticidas.

Assinale a alternativa com a sequência correta:

- (A) V – V – V – V – V.
- (B) F – V – V – V – V.
- (C) F – V – F – V – V.
- (D) V – V – F – F – V.
- (E) V – F – V – V – V.

26- O ciclo do carbono é extremamente importante para os seres vivos e os ecossistemas, pois o elemento carbono (C) participa da composição química de todos os componentes orgânicos e de uma grande parcela dos inorgânicos também.

Qual dos processos biológicos abaixo não está diretamente relacionado com o ciclo do carbono?

- (A) Fermentação alcoólica realizada pelo levedo do gênero *Saccharomyces* na fabricação do pão.
- (B) Fotossíntese realizada por plantas do gênero *Pinus* em uma área de reflorestamento.
- (C) Respiração celular aeróbia realizada por leões da savana africana.
- (D) Nitrificação realizada por bactérias do gênero *Nitrosomas* e *Nitrobacter*, que vivem no solo.
- (E) Decomposição de matéria orgânica do solo por bactérias aeróbias.

27- Historicamente, os vírus despertaram interesse e preocupação nos seres humanos. Os vírus podem ser definidos como pequenas partículas que apresentam genoma constituído de uma ou várias moléculas de DNA ou de RNA ou ainda podem ser mestiços (constituídos de DNA e RNA). O material genético é envolvido por uma capa proteica formada por uma ou várias proteínas.

Em relação aos vírus, escreva V para as afirmativas verdadeiras e F para as falsas:

- () Os vírus são desprovidos de células; desta forma são acelulares.
- () Para tratamento de viroses, são utilizados antibióticos do grupo da penicilina.
- () Os vírus não possuem metabolismo próprio; assim são parasitas intracelulares obrigatórios.
- () Viroses como raiva, sarampo, herpes e caxumba podem acometer os seres humanos.
- () As vacinas contra os vírus são eficientes no tratamento de pessoas que sofreram infecções virais.

Assinale a alternativa que apresenta a sequência correta:

- (A) F – V – V – F – F.
- (B) V – F – F – V – V.
- (C) V – F – V – F – V.
- (D) F – V – F – V – V.
- (E) V – F – V – V – F.

28- Preencha as lacunas:

O sistema respiratório é responsável pela troca dos gases oxigênio (O_2) e dióxido de carbono (CO_2) do organismo com o meio ambiente. O processo de respiração é dividido em dois movimentos: inspiração e expiração. No movimento da inspiração o ar entra nos pulmões, devido à contração da musculatura do diafragma e dos músculos intercostais; assim a caixa torácica _____, e a pressão interna dos pulmões _____ em relação à pressão atmosférica, forçando o ar a entrar nos pulmões. Já no movimento de expiração, ocorre a saída do ar dos pulmões, devido ao relaxamento da musculatura do diafragma e dos músculos intercostais; assim a caixa torácica _____, e a pressão interna dos pulmões _____ em relação a pressão atmosférica, forçando o ar a sair dos pulmões.

A sequência das palavras nas lacunas acima é, respectivamente:

- (A) aumenta; aumenta; diminui; diminui.
- (B) aumenta; diminui; aumenta; diminui.
- (C) diminui; aumenta; diminui; aumenta.
- (D) diminui; diminui; aumenta; aumenta.
- (E) aumenta; diminui; diminui; aumenta.

29- A poluição atmosférica refere-se a alterações da atmosfera e pode causar impactos aos ecossistemas e danos à saúde humana. Analise as afirmativas sobre os principais gases poluentes e identifique as corretas:

- I- O monóxido de carbono (CO) é o principal gás atmosférico causador do efeito estufa que, em altas concentrações, levou ao aquecimento global.
- II- Os clorofluorcarbonetos (CFC's), que estão vinculados à destruição da camada de ozônio, são emitidos pela queima de combustíveis fósseis, resíduos orgânicos e vegetação florestal.
- III- Os gases dióxido de enxofre (SO_2) e óxidos de nitrogênio (NO_x) são lançados na atmosfera pelo escapamento dos carros e chaminés das indústrias e causam a chuva ácida.
- IV- A criação de gado vem contribuindo para o aumento da concentração do gás metano (CH_4) na atmosfera, intensificando assim o efeito estufa.

Assinale a alternativa correta:

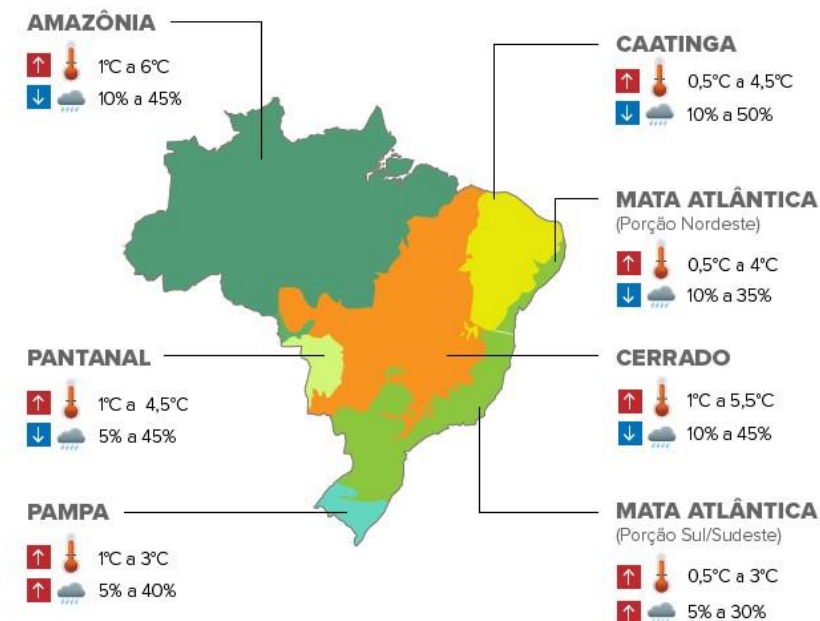
- (A) Apenas as afirmativas I e II estão corretas.
- (B) Apenas as afirmativas III e IV estão corretas.
- (C) Apenas as afirmativas I, II e IV estão corretas.
- (D) Apenas as afirmativas II e III estão corretas.
- (E) Apenas as afirmativas II, III e IV estão corretas.

30- Analise abaixo o mapa sobre informações de mudanças climáticas que podem ocorrer no Brasil até 2100:

Previsão das mudanças climáticas no Brasil até 2100

Cientistas estimam aumento de até 6°C na temperatura se emissão de gases permanecer alta

↑ AUMENTO ↓ REDUÇÃO ☁️ CHUVAS 🌡️ TEMPERATURAS



G1.com.br

Infográfico elaborado em 6/9/2013

Disponível em: <<http://g1.globo.com/natureza/noticia/2013/09/relatorio-diz-que-mudanca-do-clima-pode-afetar-alimento-e-energia-no-pais.html>>. Acesso em 20 ago. 2015.

Em relação às mudanças climáticas e aos biomas brasileiros, analise as afirmativas que seguem e identifique as corretas:

- I- A diminuição de chuvas no Bioma Amazônia afetaria diretamente a população local, que extrai os seus recursos naturais dos rios e indiretamente a população de outros biomas, que depende da distribuição de chuva da Amazônia.
- II- Poderá ocorrer redução da recarga de águas subterrâneas no Bioma Cerrado, podendo assim resultar na quebra de produção agrícola neste bioma.
- III- No Pantanal, poderá ocorrer diminuição de áreas alagadas, causando prejuízos à fauna e à flora local.
- IV- As mudanças no clima afetariam a geração de energia elétrica por hidrelétricas e a distribuição de eletricidade pelo país.

Assinale a alternativa correta:

- (A) Apenas as afirmativas I, II e III estão corretas.
- (B) Apenas as afirmativas I, II e IV estão corretas.
- (C) As afirmativas I, II, III e IV estão corretas.
- (D) Apenas as afirmativas II, III e IV estão corretas.
- (E) Apenas as afirmativas I e IV estão corretas.

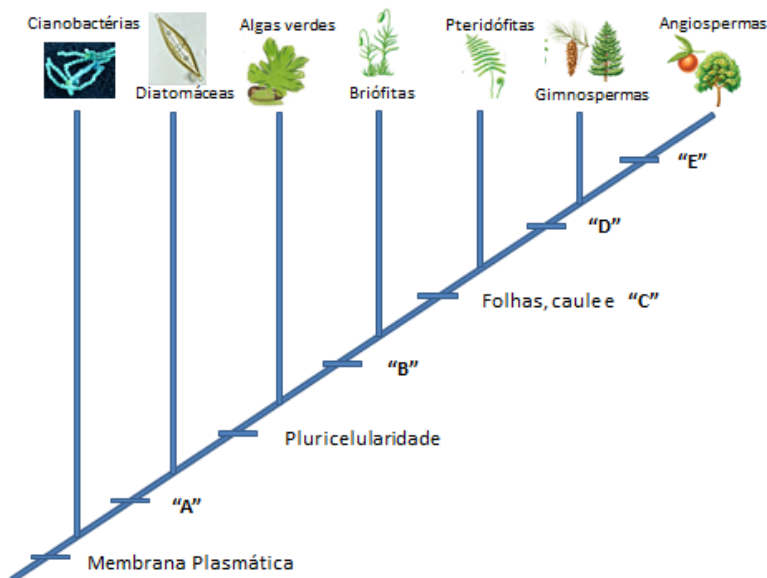
31- “A Mata Atlântica é o mais extenso bioma presente no território brasileiro: cobre a área que vai do sul ao nordeste do Brasil, mas hoje só existe o equivalente a 7% de sua floresta original. A exploração econômica sem preocupação sustentável fragmentou a Mata Atlântica, extinguiu muitas espécies e deixou outras milhares ameaçadas de desaparecimento. Isso prejudica a biodiversidade, contribui para enfraquecimento do solo e influencia a qualidade das águas dos rios e mananciais.”

(Disponível em: <<http://desmatamento-no-brasil.info/desmatamento-da-mata-atlantica.html>>. Acesso em: 22 ago. 2015).

Assinale a alternativa que apresenta uma forma de restauração de ecossistemas naturais da Mata Atlântica e que também contribui para o sequestro de carbono da atmosfera:

- (A) Rotação de culturas de soja, trigo e milho, que permite a reciclagem de nutrientes no solo.
- (B) Implantação de reflorestamento de árvores de grande porte como dos gêneros *Pinus* e *Eucalyptus*.
- (C) Plantio direto de uma grande diversidade de mudas de plantas nativas, como as cactáceas e suculentas.
- (D) Implantação de sistemas de irrigação em lavouras e pomares de árvores frutíferas como laranjeiras, goiabas e pessegueiros.
- (E) Abandono de áreas de pastagens próximas a remanescentes florestais, que possuem a capacidade de regeneração natural.

32- Analise o cladograma a seguir que relaciona a filogenia entre cianobactérias, diatomáceas, rodófitas e as plantas (Briófitas, Pteridófitas, Gimnospermas e Angiospermas):



As estruturas representadas no esquema acima pelas letras A, B, C, D e E são respectivamente:

- (A) Núcleo individualizado; embrião multicelular; vasos condutores; semente; fruto.
- (B) Núcleo individualizado; vasos condutores; embrião multicelular; fruto; semente.
- (C) Parede Celular; embrião multicelular; vasos condutores; fruto; semente.
- (D) Parede Celular; sementes; raízes; flor; fruto.
- (E) Parede Nuclear; raízes; vasos condutores; semente; flor.

33- Para explicar a evolução dos seres vivos surgiram várias teorias, destacando-se, entre elas, as teorias de Lamarck e de Darwin. Jean-Baptiste Lamarck (1744-1829), naturalista francês, foi o primeiro cientista a propor uma teoria sistemática da evolução. Sua teoria foi publicada em 1809, em um livro denominado "Filosofia Zoológica". Em seguida Charles Darwin (1809-1882), naturalista inglês, desenvolveu uma teoria evolutiva que é a base da moderna teoria sintética da evolução, quando publicou em 1859 o livro "A Origem das Espécies". Analise as afirmativas abaixo em relação à evolução dos seres vivos e escreva "L" para as afirmativas correspondentes às ideias de Lamarck e "D" para as afirmativas correspondentes às ideias de Darwin.

- () O meio cria necessidades que induzem a mudanças nos hábitos e nas formas dos indivíduos.
- () Os seres vivos mais aptos vivem mais tempo, reproduzem-se mais e transmitem as suas características aos descendentes.
- () As novas características dos seres vivos são conseguidas pelo uso e desuso repetido de um órgão ou parte do corpo.
- () O meio exerce uma seleção natural que favorece os indivíduos portadores das características para um determinado ambiente e num determinado tempo.
- () As características adquiridas em uma mesma geração são transmitidas aos seus descendentes.

Assinale a alternativa que contém a sequência correta, de cima para baixo:

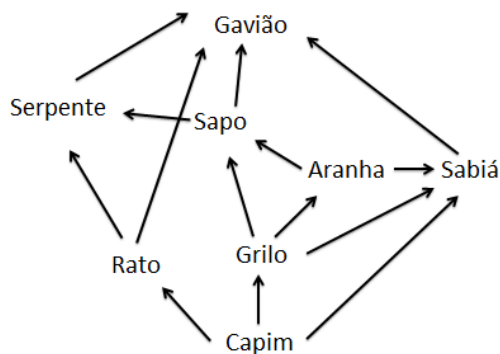
- (A) D-L-D-L-L.
- (B) D-L-L-D-L.
- (C) L-D-L-L-D.
- (D) L-D-L-D-L.
- (E) D-L-L-D-D.

34- Os métodos contraceptivos têm, basicamente, a função de impedir uma gravidez indesejada. Alguns métodos também servem como barreira contra doenças sexualmente transmissíveis (DST's).

O método que atua na prevenção da gravidez e o método eficiente na prevenção de doenças sexualmente transmissíveis (DST's) são respectivamente:

- (A) A vasectomia e o anticoncepcional.
- (B) A vasectomia e a camisinha.
- (C) A laqueadura e o DIU (Dispositivo intrauterino).
- (D) O anticoncepcional e o diafragma.
- (E) O anticoncepcional e o coito interrompido.

35- A teia alimentar abaixo representa várias cadeias alimentares de uma comunidade terrestre.



Analise as seguintes afirmativas e identifique as corretas:

- I- A serpente pode assumir o papel de consumidor secundário, terciário e quaternário.
- II- O sapo é presa de duas espécies e predador de outras duas espécies.
- III- O capim, por sintetizar compostos orgânicos, é classificado como produtor.
- IV- O rato, o grilo e o sabiá podem ser classificados como consumidores primários.
- V- A extinção do gavião não interferirá no tamanho das populações das demais espécies.

Assinale a alternativa correta:

- (A) Apenas as afirmativas I, II, III e V estão corretas.
 - (B) Apenas as afirmativas I, II e IV estão corretas.
 - (C) Apenas as afirmativas I, II, III e IV estão corretas.
 - (D) Apenas as afirmativas II, III e V estão corretas.
 - (E) Apenas as afirmativas II e IV estão corretas.
- 36- "Em uma ação da ONG Fundo Mundial para a Natureza (WWF), formigas do Zoológico de Colônia, na Alemanha, carregaram folhas com mensagens pedindo a proteção da floresta amazônica. Slogans como "Floresta = Futuro", "Socorro" ou "Pró-Amazônia" foram cortados nas folhas com laser por membros da organização..."



(Disponível em: < <http://g1.globo.com/natureza/noticia/2015/08/formigas-de-zoo-alemao-carregam-folhas-com-mensagem-pro-amazonia.html>>. Acesso em: 18 ago. 2015).

Em relação às formigas, assinale a alternativa correta:

- (A) São insetos por possuírem um par de antenas, quatro pares de patas e divisão do corpo em: cefalotórax e abdômen.
 - (B) São animais que formam colônias, que se reúnem apenas temporariamente para buscar alimento.
 - (C) As espécies de formigas amazônicas são classificadas somente como herbívoras.
 - (D) Não são importantes para os ecossistemas, pois causam muitos prejuízos para agricultura.
 - (E) São classificados como artrópodes, por possuírem apêndices articulados e exoesqueleto de quitina.
- 37- Gregor Mendel é considerado o pai da genética, pois foi um dos pioneiros a desenvolver pesquisas relacionadas com hereditariedade. Ele trabalhou com sete características da planta ervilha-de-cheiro (*Pisum sativum*). Conforme verificado por Mendel, a coloração amarela das sementes de ervilha é condicionada por um alelo dominante "A", e a coloração verde por seu alelo recessivo "a". Atualmente um cientista resolveu fazer alguns experimentos com ervilhas, cruzando plantas com sementes amarelas (heterozigotas) entre si. Destes cruzamentos ele obteve um total de 360 plantas. Quantas destas plantas, poderão ter sementes de coloração verde?
- (A) zero.
 - (B) 180.
 - (C) 270.
 - (D) 90.
 - (E) 360.

38- Analise a tabela nutricional comparativa entre o leite desnatado e o leite integral e assinale a alternativa correta:

Porção de 200 ml (1 copo)	Leite Desnatado	Leite Integral
Valor Energético	74 Kcal	122 Kcal
Carboidratos	10g	10g
Proteínas	6,4g	6,4g
Gorduras Totais	0,8g	6,3g
Gorduras Saturadas	0,5g	3,6g
Gorduras Trans	Não contém	Não contém
Fibra Alimentar	0g	0g
Sódio	132mg	131mg
Cálcio	334mg	253mg
Vitamina A	-	187mcg
Vitamina C	16mg	-
Vitamina D	1,8mcg	1,9mcg
Vitamina K	24mcg	-
Ferro	-	3,4 mg

- (A) O leite integral possui maior valor energético devido à maior quantidade de lactose.
- (B) O leite desnatado contém menos tipos de nutrientes se comparado ao leite integral.
- (C) O leite desnatado possui valores inferiores de lipídios se comparado com o leite integral.
- (D) O leite integral contém maior quantidade de sódio e cálcio do que o leite desnatado.
- (E) O leite integral possui mais açúcares e aminoácidos do que o leite desnatado.

39- João é um agricultor, que mora na cidade de Araripe, no interior do Ceará. Como mora em uma região isolada, anualmente João enfrenta problemas com o clima e com o fornecimento de energia elétrica. A região onde mora possui alta insolação, porém baixa pluviosidade (800 mm anuais), temperatura média de 28°C, com baixa constante de ventos (9 Km/h). A propriedade de João possui plantação de melão e criação de gado, porém carece de energia elétrica.

O governo criou um programa para resolver estes dois problemas nos estados do Nordeste. Uma das iniciativas do programa é construir cisternas que aproveitem a água da chuva para distribuir água aos animais e à agricultura. A outra iniciativa é instalar formas de geração de energia que utilize os recursos naturais disponíveis na propriedade. Segue abaixo as formas de geração de energia disponíveis pelo programa:

- I- Eólica.
- II- Solar.
- III- PCH – Pequena Central Hidroelétrica.
- IV- Biogás.
- V- Ondas.

Quais, entre as formas de produção de energia disponibilizadas pelo programa podem ser utilizadas na propriedade de João?

- (A) Apenas II e IV.
- (B) Apenas I e II.
- (C) Apenas I, II e V.
- (D) Apenas I, III e IV.
- (E) Apenas II, III e V.

40- Os estudos dos filões dos animais de invertebrados baseiam-se em uma sequência evolutiva. Sendo assim, praticamente cada filo que aparece na escala evolutiva apresenta estruturas mais complexas que o anterior. Associe a coluna I que apresenta os filões animais com a coluna II que apresenta uma característica como novidade evolutiva:

Coluna I

- A. Filo dos Platyhelminthes.
- B. Filo Porifera.
- C. Filo Mollusca
- D. Filo Annelida.
- E. Filo Arthropoda.

Coluna II

- 1. Corpo revestido por concha de carbonato de cálcio.
- 2. Corpo segmentado com cerdas.
- 3. Apêndices articulados.
- 4. Ausência de sistemas corporais.
- 5. Sistema digestório incompleto (sem ânus).

Assinale a alternativa que contém a sequência correta, de cima para baixo:

- (A) A-5; B-4; C-3; D-2; E-1.
- (B) A-5; B-4; C-1; D-2; E-3.
- (C) A-4; B-5; C-3; D-2; E-1.
- (D) A-4; B-2; C-1; D-5; E-3.
- (E) A-5; B-4; C-3; D-1; E-2.

Rascunho



PREFEITURA MUNICIPAL DE BLUMENAU
SECRETARIA MUNICIPAL DE EDUCAÇÃO
Edital de Processo Seletivo Público
Simplificado 004/2015

Período: **MATUTINO**

FOLHA INTERMEDIÁRIA DE RESPOSTAS

Questões	RESPOSTAS				
01	A	B	C	D	E
02	A	B	C	D	E
03	A	B	C	D	E
04	A	B	C	D	E
05	A	B	C	D	E
06	A	B	C	D	E
07	A	B	C	D	E
08	A	B	C	D	E
09	A	B	C	D	E
10	A	B	C	D	E
11	A	B	C	D	E
12	A	B	C	D	E
13	A	B	C	D	E
14	A	B	C	D	E
15	A	B	C	D	E
16	A	B	C	D	E
17	A	B	C	D	E
18	A	B	C	D	E
19	A	B	C	D	E
20	A	B	C	D	E

Questões	RESPOSTAS				
21	A	B	C	D	E
22	A	B	C	D	E
23	A	B	C	D	E
24	A	B	C	D	E
25	A	B	C	D	E
26	A	B	C	D	E
27	A	B	C	D	E
28	A	B	C	D	E
29	A	B	C	D	E
30	A	B	C	D	E
31	A	B	C	D	E
32	A	B	C	D	E
33	A	B	C	D	E
34	A	B	C	D	E
35	A	B	C	D	E
36	A	B	C	D	E
37	A	B	C	D	E
38	A	B	C	D	E
39	A	B	C	D	E
40	A	B	C	D	E

INFORMAÇÕES

O gabarito e o caderno de prova serão divulgados até às 18h do dia 21/09/2015, no endereço eletrônico www.blumenau.sc.gov.br, aba Blumenau, Processos Seletivos, Secretaria da Educação, Processo Seletivo nº 004/2015.

Blumenau, 20 de setembro de 2015.